

CERÁMICA LIMA EN LAS CUENCAS ALTAS DE LOS VALLES DE LA COSTA CENTRAL

MARTÍN MAC KAY FULLE

UNIVERSIDAD DE LIMA, PROGRAMA DE ESTUDIOS GENERALES
martinmackayfulle@yahoo.com

RESUMEN

Se presenta material Lima de las cuencas altas de los ríos de la costa central, proponiendo los tipos de vínculos existentes entre los segmentos de los valles y redefiniendo el término “Nievería”

PALABRAS CLAVE: Cultura Lima, Nievería, Horizonte Medio, Valles del Rímac y Chillón.

ABSTRACT

This paper presents Lima ceramics from the upper drainage of the rivers from the central coast. It also deals with the links which should have existed between different segments of the valleys and redefines the term “Nievería”.

KEYWORDS: Lima Culture, Nieveria, Horizon Middle, Rimac and Chillon valleys.

INTRODUCCIÓN

Durante más de cien años las investigaciones arqueológicas sobre la cultura Lima se han centrado casi exclusivamente en excavaciones de sitios ubicados en las partes bajas y medias de los valles de Chancay, Chillón, Rímac y Lurín. Esto ha llevado a pensar en una sociedad Lima “costeña” y alejada de los territorios más allá de la *chaupiyunga* (300 a 1200 msnm), aislada de un territorio del cual sólo tenemos información por fuentes escritas, estudios etnohistóricos y algunos trabajos arqueológicos, todos ellos correspondientes a la época en que la costa central se hallaba dominada por múltiples señoríos y cacicazgos, entre los que destacan los collis y guancayo en el valle del Chillón, y los yauyos en el valle del Rímac.

La idea central de este artículo es presentar y dar a conocer un pequeño corpus de vasijas cerámicas vinculadas al estilo Lima y al estilo Nievería, halladas por diversos investigadores en las partes altas de los valles de la costa central, lo cual evidencia algún tipo de contacto de la sociedad Lima con las cuencas de estos valles así como con otras regiones circundantes y sus respectivas sociedades durante fines de l Intermedio Temprano e inicios del Horizonte Medio.

LAS CUENCAS ALTAS DEL CHILLÓN Y DEL RÍMAC

Los “valles altos” de la Costa Central (Fig. 1) constituyen una región determinada por una altitud entre 2000 y 4000 msnm. Casi todos los lugares mencionados en este artículo se encuentran alrededor de 3500 msnm, salvo Huaros (Chillón) que se localiza a 4050 msnm (Farfán 1995), es decir se ubican entre los límites superiores de la *chaupiyunga* y los límites inferiores de la puna, zona propicia para cultivos en andenes con o sin riego (Kaulicke 1975), en donde los tubérculos y particularmente la coca –como lo atestiguan fuentes etnohistóricas (Rostworowski 1989)– fueron cultivos importantes, así como para la producción de buenos pastos para alimentar al ganado.

Ambas cuencas se encuentran muy cercanas, por lo que es el camino más corto y directo entre ambos valles. Es también el mejor camino hacia la hoya del Mantaro, convirtiéndose en una zona estratégica de comercio y control.

LA MUESTRA

El corpus se compone de 33 piezas cerámicas completas y 24 fragmentos hallados en diferentes sitios y contextos en las cuencas del Chillón y del Rímac, desde mediados de la década de 1930 hasta fines de 1990. Algunos materiales son registrados de forma fortuita mientras otros son resultado de campañas de investigación científica. Debido a no contar físicamente con el material en mención, es importante recalcar que nuestra investigación se basa en el registro gráfico y las descripciones de los propios autores citados.

El material del valle del Chillón es una colección de fragmentería cerámica procedente de las excavaciones de Tom Dillehay en el sitio de Huancayo Alto, quien presentó este material en su tesis doc-



Figura 1: Sitios de cerámica Lima mencionados en el texto.
Alturas en metros sobre el nivel del mar referenciales.

toral (Dillehay 1976). Presentamos también un grupo de vasijas completas procedentes de Huascoy y Cantamarca, en la provincia de Canta, que fueron publicadas por Pedro Villar Córdova (1935). El corpus de este valle se completa con un conjunto de vasijas provenientes de Huaros y presentadas anteriormente por Carlos Farfán (1995).

En el valle del Rímac, la mayor parte de la muestra colectada proviene de los sitios de Chaclla y Collata. Estas piezas fueron presentadas por primera vez por Mercedes Cárdenas (1974). A ellas se añade una pequeña colección de vasijas recolectadas en Huanza (valle de Santa Eulalia) por Peter Kaulicke y Cirilo Huapaya en la década del setenta, durante trabajos del Seminario de Arqueología del Instituto Riva-Agüero.

Cuadro 1. Material procedente del valle del Chillón

Huaros (sitios Huaracaure y Aynas)

Forma	Estilo	Contexto	Ilustración (Farfán 1995)
Vaso	Lima Medio	Desconocido	Fig. 2
Botella	Lima Tardío	Desconocido	Fig. 3
Trípode	Lima Tardío	Funerario	Fig. 4



Figura 2

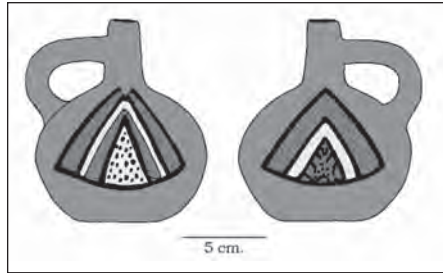


Figura 3



Figura 4

Huancayo Alto

Forma	Estilo	Contexto	Ilustración (Dillehay 1976)
Fragmentería	Lima Tardío	Doméstico (áreas de almacenamiento y administrativas)	Figs. 5 - 8



Figura 5

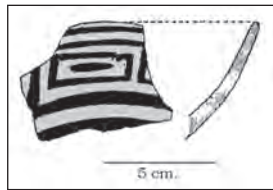


Figura 6

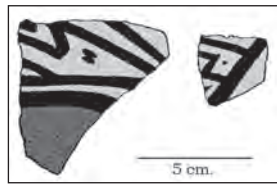


Figura 7

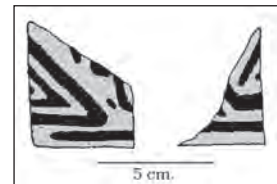


Figura 8

Huascoy (sitios Socoto y Limpancoto)

Forma	Estilo	Contexto	Ilustración (Villar Córdova 1935)
Cántaro antropomorfo	Nievería	Funerario	Fig. 9
Botella antropomorfa	Nievería	Funerario	Fig. 10
Botella zoomorfa	¿Nievería?	Funerario	Fig. 11
Botella escultórica	Nievería	Funerario	Fig. 12



Figura 9



Figura 10

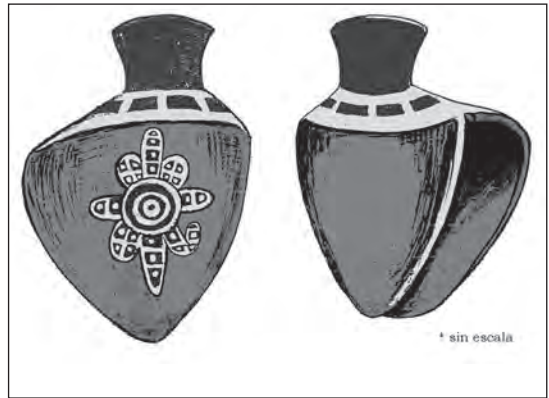


Figura 11

Figura 12

Cantamarca

Forma	Estilo	Contexto	Ilustración (Villar Córdova 1935)
Vasija con vertedera	Nievería	Funerario	Fig. 13



* sin escala

Figura 13

Cuadro 1. Material procedente del valle del Rímac*Chaclla y Collata*

Forma	Estilo	Contexto	Ilustración
Plato	Lima Tardío	Desconocido	Lám. 1
Plato	Lima Tardío	Desconocido	Lám. 1
Plato	Lima Tardío	Desconocido	Lám. 1
Plato	Lima Tardío	Desconocido	Lám. 2
Plato	Lima Tardío	Desconocido	Lám. 2
Plato	Lima Tardío	Desconocido	Lám. 2
Plato	Lima Tardío	Desconocido	Lám. 2
Plato	Lima Tardío	Desconocido	Lám. 2
Vaso	Lima Tardío	Desconocido	Fig. 14
Tazón	Lima Tardío	Desconocido	Fig. 15
Olla	Lima Tardío	Desconocido	Fig. 16
Cantarito	Lima Tardío	Desconocido	Fig. 17
Botella	Lima Tardío	Desconocido	Fig. 18
Botella	Lima Tardío	Desconocido	Fig. 19
Botella	Lima Tardío	Desconocido	Fig. 20
Cántaro	Nievería	Desconocido	Fig. 21
Instrumento musical	Nievería	Desconocido	Fig. 22

*Lámina 1.*

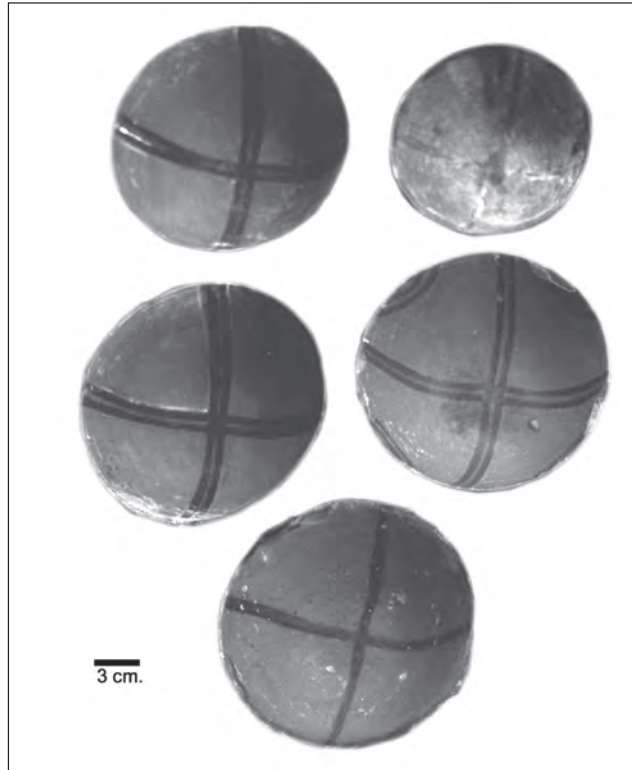


Lámina 2.

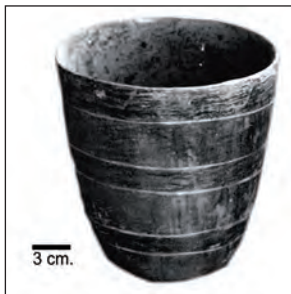


Figura 14.



Figura 15.



Figura 16.



Figura 17.

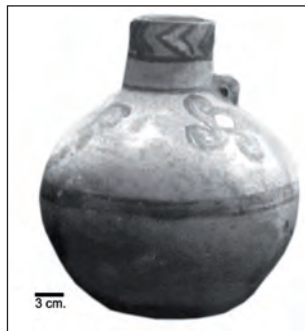


Figura 18.

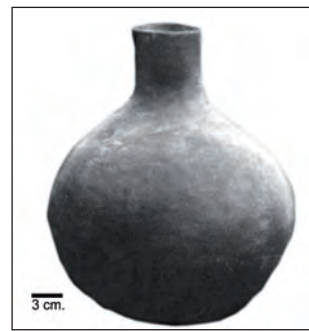
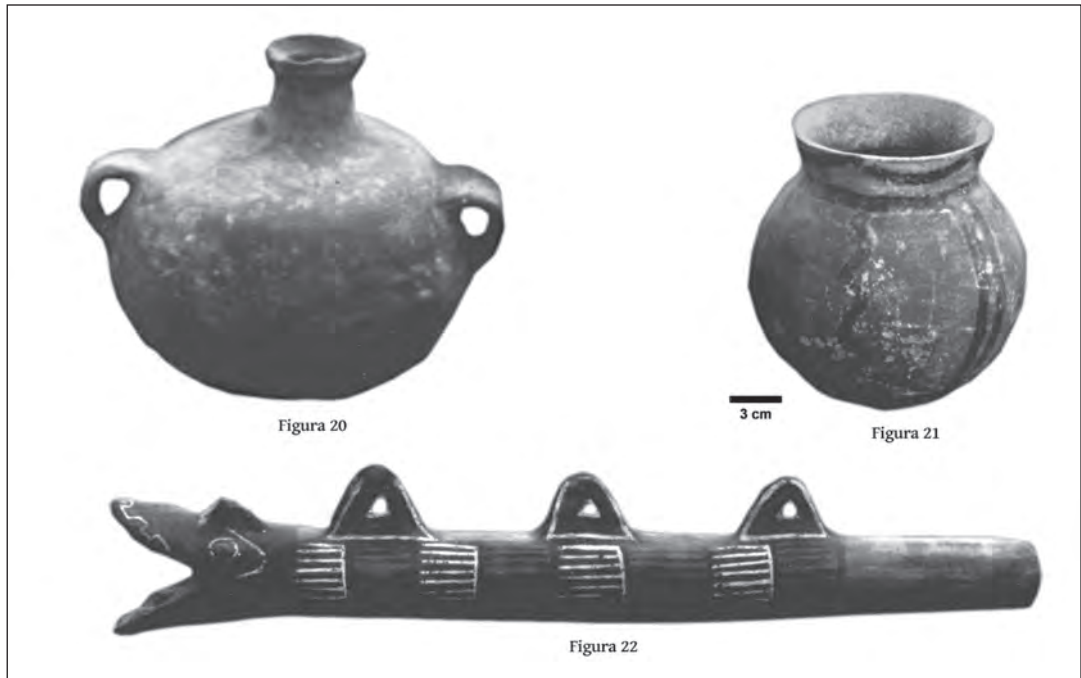


Figura 19.



HUANZA (sitio CalancanCHA)

Forma	Estilo	Contexto	Ilustración
Botella escultórica asa puente	Nievería	Desconocido	Fig. 23
Botella	Lima Tardío	Desconocido	Fig. 24
Botella ¿escultórica?	Nievería	Desconocido	Fig. 25
Vasija con vertedera	Nievería	Funerario	Fig. 26
Plato	Lima Tardío	Desconocido	Fig. 27
Plato	Lima Tardío	Desconocido	Fig. 28
Plato	Lima Tardío	Desconocido	Fig. 28



Figura 23.



Figura 24.



Figura 25.



Figura 26.

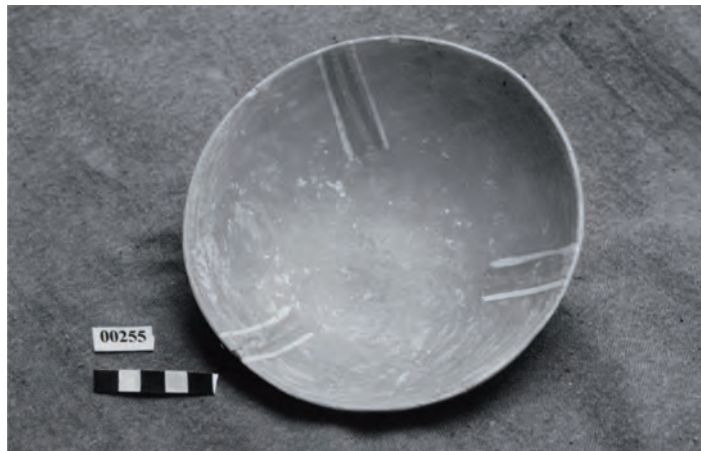


Figura 27.



Figura 28.

CRONOLOGÍA

Como se observa en los cuadros 1 y 2, salvo una de las vasijas presentadas por Farfán y proveniente del sitio de Huaros, la colección se identifica con el estilo cerámico Lima Tardío (fases 7, 8 y 9 de Patterson) y el estilo Nievería (500-700 d.C.), estilo que ya es claramente asociado a las fases tardías de la cultura Lima, por lo cual proponemos como la mayoría de investigadores del tema en cuestión, que Nievería deja de ser, como en tiempos de Menzel (1968), la influencia ayacuchana propia del Horizonte Medio en el valle del Rímac, sino más bien un alfar de cerámica típica de contextos “especiales” (Kaulicke 2000: 329) dentro de las fases finales Lima.

Aunque nuestra muestra es reducida, es posible afirmar que no existen diferencias notables en lo estilístico y formal entre la cerámica Lima de las partes altas y bajas de los valles, salvo el color más oscuro de la pasta de algunas de las vasijas expuestas en este trabajo (rasgo típico de la cerámica serrana por sus fuentes de arcilla, talleres y tecnología alfarera), en comparación con la pasta naranja a rosa de la cerámica Lima de los valles bajos y medio, y algunos motivos iconográficos de los ceramios presentados por Villar Córdova que se deberían, según este mismo autor, a “influencias del Mantaro y de la costa norte” (Villar Córdova 1935). Sería ideal lograr análisis arqueométricos en la pasta de los fragmentos y piezas presentadas para así comprobar su manufactura local o su “importación” ya sea desde las partes más bajas de los valles de la costa central. Este trabajo sería interesante y se integraría a los ya realizados en el Rímac para materiales cerámicos del Horizonte Medio, como los fragmentos de estilo Chakipampa pero manufactura local hallados en las huacas del complejo Maranga (Pillaca *et al.* 2011).

En el caso de las piezas Nievería, aquellas recopiladas en la muestra tienen un acabado ligeramente más burdo que el pulido típico que caracteriza al material “Nievería” del área nuclear Lima en las partes bajas del Rímac.

OTROS LUGARES LOCALIZADOS EN LOS VALLES ALTOS CON PRESENCIA DE CERÁMICA LIMA

Además de los materiales incluidos en nuestro corpus, existen piezas Lima en los sitios de Alto Pasamayo en el valle del Chillón (Villar Córdova 1935), Huishco (Farfán 1995) y en San Pedro de Casta en el valle del Rímac (Shady 1982). Lamentablemente no existe una descripción y registro de estos materiales por lo que desconocemos su procedencia contextual y su correspondencia con las fases de la cultura Lima.

Los contextos

Seis de las vasijas enteras de nuestra muestra –todas ellas del Chillón– tienen información directa o indirecta sobre su procedencia de tumbas saqueadas, particularmente de cistas de planta circular o rectangular. Aunque desconocemos el contexto de procedencia de las otras, por su carácter escultórico y fino acabado podemos suponer que se trata también de asociaciones funerarias u ofrendas rituales, típicas de contextos de fines del Intermedio Temprano e inicios del Horizonte Medio, que se caracterizan por la presencia de cerámica Nievería. Son casos conocidos los de Cajamarquilla, Potrero Tenorio, entre otros.

En suma, son vasijas de uso exclusivamente ritual, lo que nos llevaría a pensar en una influencia o control muy indirecto y tardío de los Lima sobre las cuencas altas de los valles del Chillón y del Rímac, sino fuera por la colección de fragmentería registrada por Dillehay en Huancayo Alto recuperada en estructuras administrativas y de almacenamiento. Así, aunque sería tentador afirmar que al menos en la parte alta del Chillón existiría indicios de control Lima, se debe tener cuidado con este tipo de afirmaciones debido al carácter mueble de la cerámica. Esta hipótesis debería ser confrontada con

la arquitectura del área ya que es muy probable que muchos de los asentamientos arqueológicos conocidos como tambos, llámese Cantamarca, Rupak, Chiprak, Chaclla, etc., hayan tenido su origen en asentamientos Lima al menos desde inicios del Horizonte Medio.

Nuestro planteamiento no olvida la existencia de un importante número de vasijas de uso doméstico halladas en estos y otros sitios y que no han sido incluidas en este ensayo.

HACIA UNA REDEFINICIÓN DEL TÉRMINO “NIEVERÍA”

Desde los trabajos de Uhle hasta nuestros días, se ha definido a la cerámica Nievería como estilo y también como cultura (Shady 1982). Es decir, se ha planteado que es un estilo o fase estilística correspondiente al final de la sociedad Lima, a veces tomada como posterior a las fases 7, 8 y 9 de Patterson, como la evidencia material de sociedad surgida a inicios del Horizonte Medio, luego del declive de la cultura Lima y el ingreso cultural e ideológico del fenómeno Wari a la costa central de manera “progresiva a partir de interrelaciones” como lo proponen Guerrero y Palacios (1992), aunque en la actualidad desde los trabajos de muchos investigadores, sobre todo en el valle del Rímac se propone a Nievería como un alfar especial dentro de los tantos alfares cerámicos Lima en sus últimas tres fases. (Segura 2001, 2004)

De lo expuesto en estas líneas y de la recopilación de las evidencias recogidas por las investigaciones en el valle del Rímac-Nievería (Uhle 1905), Cajamarquilla (Sestieri 1973; Segura 2001), Maranga (Jijón y Caamaño 1948, Kroeber 1954, Mac Kay y Santa Cruz 2002) y Potrero Tenorio (Palacios y Guerrero 1992), podemos concluir que, si bien es cierto que la cerámica Nievería se superpone a la llamada proto-Lima –como lo describía Uhle–, ésta también coexiste con las tres fases finales de la secuencia de Patterson y otros estilos como “Maranga Negro” (Stumer 1958), sobre todo en los contextos funerarios. Sin embargo, la co-ocurrencia se presenta siempre en un porcentaje mucho menor y en contextos exclusivamente rituales (contextos funerarios o de ofrendas).

Esto nos lleva a redefinir el término Nievería como un alfar que se caracteriza por una pasta muy fina de paredes delgadas, cocida en atmósfera oxidante que le otorga una coloración que va desde un naranja muy vivo hasta un rosado suave, cuyas formas son generalmente escultóricas o comparten las formas clásicas de la cerámica Lima Tardío, tales como vasos, botellas de asa puente, vasijas con vertederas y cántaros pequeños. Asimismo comparte una iconografía típica, el motivo *interlocking* en sus diferentes variantes naturalistas o estilizadas; y también es característico el uso de diseños foráneos venidos de la costa sur (Nasca 9) y la sierra sur (Chakipampa). Todas estas características se enmarcan en el carácter exclusivo de los contextos de uso de la cerámica Nievería. En resumen, su producción, distribución y uso es restringido y especializado.

La distribución de esta cerámica se extiende más allá del ámbito de la costa central, ya que fue aparentemente un instrumento de prestigio muy importante para las elites de otras sociedades, como las que ocuparon el valle del Jequetepeque, específicamente en el sitio de San José de Moro, donde se han hallado vasijas Nievería en contextos funerarios Moche Tardío. (Donnan y Castillo 1994; Castillo 2000).

Más al Sur, en los valles de Huaura y Pativilca (Shady 1982) se encuentra evidencias de fragmentaría Nievería. Al parecer, en la misma área nuclear Wari se encuentra fragmentos similares a algunas piezas excavadas por Stumer en Vista Alegre (William Isbell y Patricia Knobloch, com. pers. 2002). En la sierra norte, los Topic informan sobre la presencia de cerámica de la costa central en sitios Horizonte Medio de Huamachuco, exactamente en el lugar conocido como Cerro Amaru (Topic y Topic 2002). Esta cerámica, según estos autores, es parte de ciertos elementos de prestigio de las elites locales.

En la costa sur, se ha hallado cerámica con claras influencias Nievería en los valles de Mala y Cañete, en donde el estilo Cerro del Oro o Cañete Medio (Kroeber 1926) es característico de inicios del

Horizonte Medio. En la sierra norte, en el sitio de Wilkawain (Huaraz), Wendell C. Bennett describe fragmentos cerámicos como de estilo Tiahuanaco que, según él, estarían vinculados a estilos epigonales costeros como Nasca y Nievería (Fig. 29). En la sierra norcentral de Ancash, se ha recuperado material Nievería en el sitio de Chinchawas. Allí, en una tumba tipo chullpa del Sector 2 del sitio, George F. Lau reporta el hallazgo de parte del pico y asa puente de una botella Nievería (Lau 2010: Fig. 90K). En la misma publicación, se reporta el hallazgo de un fragmento grande de botella Nievería con la representación escultórica de una serpiente (Lau 2010: Fig. 92B), este fragmento proviene del mismo sitio, aunque de una terraza, la Terraza 4 del Sector 1 (Lau 2010: 261).

Por otro lado, es probable que se encuentre cerámica Nievería en el vecino valle del Mantaro, lamentablemente éste carece de estudios arqueológicos intensivos y su secuencia aún no ha sido definida.

Finalmente, tras una breve estadía en el Alto Piura, durante los trabajos de prospección del Proyecto de Investigación Arqueológica Chulucanas-Morropón, pudimos observar vasijas con claras influencias formales (asa puente y cuerpo lenticular) y decorativas (*interlocking*, bandas decorativas en los picos, cruces) de la cerámica del Horizonte Medio de la costa central.

A diferencia de esta cerámica especial, la cerámica Lima, específicamente la tardía que se concentran en los valles bajo y medios de la costa central, no se expande más allá de las cuencas de estos mismos valles pero con ciertas características propias como lo son el tipo de pasta, oscura y gruesa y una decoración no tan fina.

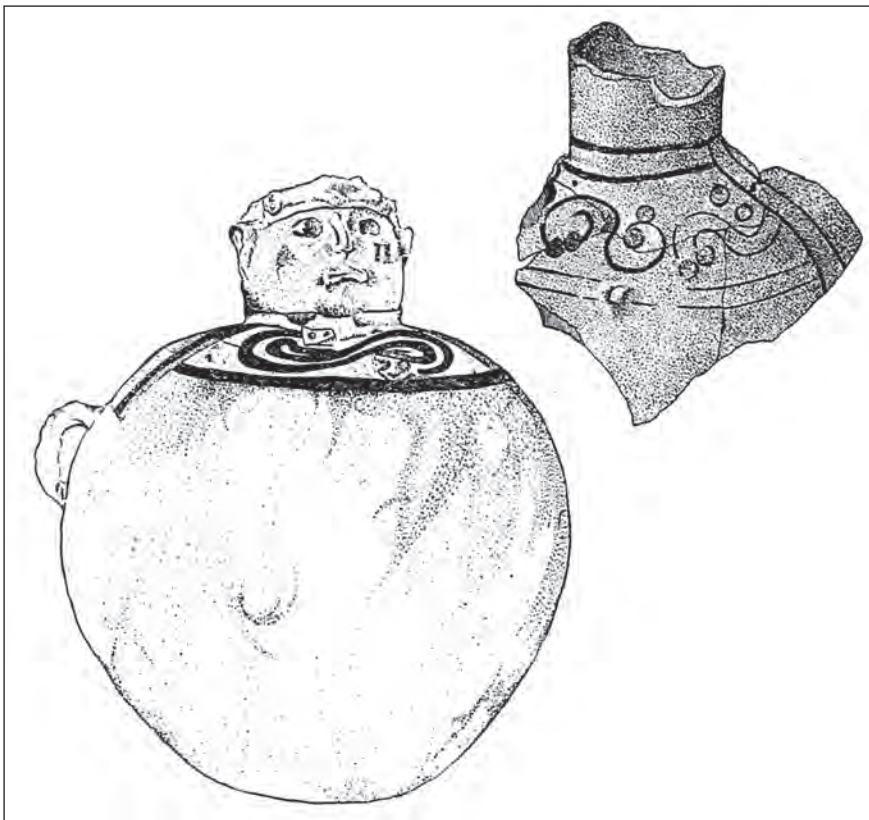


Figura 29. Tomado de Bennett (1944).

LOS CONTACTOS COSTA-SIERRA CENTRAL

Hemos presentado evidencias de la irradiación y probable control de la cultura Lima sobre las partes altas de los valles de la costa central del Perú para Horizonte Medio, y también elementos para inferir ciertos contactos con las “áreas serranas” circundantes, tales como el Callejón de Huaylas y tal vez el valle del Mantaro.

Esta interacción no fue exclusiva del periodo en mención, pues existen evidencias que demuestran contactos entre la costa y la sierra central por lo menos desde fines del Horizonte Temprano. Ejemplo de ello son los rasgos de influencia de la cultura Recuay en vasijas y metales hallados durante las excavaciones de Mercedes Cárdenas en Tablada de Lurín (Makowski y Rucabado 2000), cementerio del denominado estilo Blanco sobre Rojo, o Epiformativo. Estos contactos continuaron siendo frecuentes durante el Intermedio Temprano, y aumentaron durante el Horizonte Medio –como hemos visto–, época en que la sierra sur se adhirió a los contactos.

Prueba de estos florecientes contactos costa-sierra durante el Horizonte Medio, es aquella vasija hallada en Huascoy y presentada por Villar Córdova (Fig. 10) que representa a un personaje *chacchando* un bolo de coca y el peinado con que los mochicas caracterizaban o idealizaban a los individuos serranos en las escenas de combates rituales, individuos como por ejemplo los recuay (Rucabado com. pers. 2012).

CONCLUSIONES

A partir de nuestras observaciones, proponemos dos hipótesis: la primera es que a fines del periodo Intermedio Temprano e inicios del Horizonte Medio, la cultura Lima tuvo contacto con las cuencas altas de los valles del Chillón y del Rímac. Este contacto aparentemente fue directo y consistió en el manejo político y económico de la zona, proveyendo a los Lima de una vía de comunicación con la importante –a nivel económico– y al parecer poco evolucionada hoy del Mantaro (Kaulicke, com. pers. 2002).

La segunda teoría es la de una fuerte influencia de la elite Lima sobre aquellas que dirigían los asentamientos o comunidades de las cuencas altas. Esta influencia se manifiesta en la existencia de vasijas Nievería en contextos funerarios de estos grupos “serranos”, como en los contextos Moche Tardío del Jequetepeque, en donde se demuestra el carácter de prestigio de dicha cerámica, la del alfar especial, al cual conocemos como Nievería y la probable vinculación ideológica (¿rituales o ceremonias?) de elites foráneas con la elite Lima. Mucho de esto se resolvería si se ampliara las investigaciones aquí recopiladas y como ya se mencionó líneas arriba con el uso de los novedosos análisis de pasta mediante el uso de técnicas físicas y químicas. Es muy importante si las piezas Nievería mencionadas son realmente fabricadas en la zona neurálgica Lima o en todo caso pertenecen a talleres fuera de ella. Lo que si queda claro pese a lo inicial de este trabajo es el hecho que la ideología propia de los Lima y la elite asociada tuvo una importancia tal para poder “exportar” sus vasijas y su componente ideológico más allá de la costa central, lo que supone un tipo de poder, el cual no sorprende ya que esta fue la etapa de la construcción de los grandes complejos arquitectónicos como Cajamarquilla y Maranga.

Mientras la cerámica propiamente Lima, de los estilos 7 al 9 que hemos presentado muestra sin dudas los rasgos del estilo tardío de la alfarería de esta sociedad que se ubican por debajo de 2000 msnm. Ciertas características particulares en la manufactura de la cerámica de las cuencas altas como la pasta, cocción y algunos diseños iconográficos (pintura y modelado) nos harían preguntarnos por el tipo de vínculos existentes entre las elites Lima de las diversas partes de los valles. Es decir, ¿existía una unidad política al interior de los valles? ¿Cada valle se conformaba por múltiples unidades políticas? ¿O existía una gran unidad política Lima que abarcaba los valles de Chillón, Rímac y Lurín durante las fases tardías?

Para responder estas preguntas se debe coleccionar más datos y consolidar la escasa información disponible sobre la cultura Lima, sobre todo en cuanto a arquitectura y la cantidad y calidad de las muestras cerámicas. Esto incluiría evidentemente un estudio más completo de las ocupaciones de esta época en las partes altas de los valles, enfatizando los materiales domésticos hasta ahora no estudiados.

Agradecimientos

A los arqueólogos Raphael Santa Cruz, Víctor Falcón, Hugo Ikehara, Segio Barraza y Julio Rucabado por su importante aporte para la elaboración del presente artículo.

BIBLIOGRAFÍA

CÁRDENAS, M.

1974-75 "Vasijas del Intermedio Temprano en la sierra de Lima". En: *Arqueología PUCP* 15-16, 37-52. Lima: Seminario de Arqueología, Instituto Riva-Agüero, PUCP.

CASTILLO, L.J.

2000 "La Presencia de Wari en San José de Moro". En: *Boletín de Arqueología PUCP* No 4, "Huari y Tiwanaku: Modelos vs. Evidencias": 143-179. Lima: PUCP.

DILLEHAY, Tom D.

1976 *Competition and Cooperation in a Prehispanic Multi-Ethnic System in the Central Andes*. Tesis de doctorado, The University of Texas at Austin.

DONNAN, Christopher y Luis Jaime CASTILLO

1994 "La ocupación Moche en San José de Moro, Jequetepeque". En: Santiago Uceda y Elías Mujica (eds.), *Moche: Propuestas y Perspectivas*, Travaux de l'Institut Français d'Etudes Andines 79, 93-116, Lima.

FARFÁN, Carlos

1995 "Asentamientos prehispánicos de la cuenca alta del Valle del Chillón". *Gaceta Arqueológica Andina* VII (24): 31-61, Lima.

GUERRERO, Carlos y Jonathan PALACIOS

1994 "El Surgimiento del Estilo Nievería en el valle del Rímac". *Boletín de Lima* 91-96: 275-311, Lima.

JIJÓN y CAAMAÑO, Jacinto

1948 *Maranga. Contribución al conocimiento de los aborígenes del valle del Rímac, Perú*. Quito: La Prensa Católica.

KAULICKE, Peter

1974-75 "Reflexiones sobre la arqueología de la sierra de Lima". *Boletín del Seminario de Arqueología del IRA* 15-16: 29-36, Lima.

2000 "La Sombra de Pachacamac: Huari en la Costa Central". En: *Boletín de Arqueología PUCP* No 4: 313-358, "Huari y Tiwanaku: Modelos vs. Evidencias". Lima: PUCP.

KROEBER, Alfred L.

1954 "Proto-Lima; Un período cultural intermedio del Perú. Síntesis e Interpretación". *Revista del Museo Nacional de Antropología y Arqueología* 2 (2): 141-145, Lima.

LAU, George F.

2010 *Ancient Community and economy at Chinchawas (Ancash, Peru)*. New Haven: Yale University Press

MAC KAY, Martín y Raphael SANTA CRUZ

2002 "Las excavaciones del Proyecto Arqueológico Huaca 20 (1999-2001)". *Boletín de Arqueología PUCP*, 4: 583-595, Lima.

MAKOWSKY, K. y Julio RUCABADO

2000 *Hombres y Deidades en la Iconografía Recuay, Dioses del Antiguo Perú*. Lima: Banco de Crédito del Perú.

PALACIOS, Jonathan y Daniel GUERRERO

1992 "Potrero Tenorio: un enterramiento ritual de ofrendas del estilo Nievería en el Valle del Rímac". *Pachacamac* 1: 75-100, Lima.

PATTERSON, Thomas C.

- 1966 "Pattern and Process in the Early Intermediate Period Pottery of the Central Coast of Peru". *University of California Publications in Anthropology* 3, University of California Press, Berkeley.

PILLACA, M, C.V LANDAURO, R. LAZO y M. MAC KAY

- 2011 "Caracterización de elementos presentes en la fragmentería de cerámica de dos estilos diferentes: Lima (Lima) y Chakipampa (Ayacucho) encontrados dentro del complejo Maranga". En: *Actas del II Congreso Latinoamericano de Arqueometría*. Lima: Imprenta de la Editorial Universitaria de la Universidad Nacional de Ingeniería.

ROSTWOROWSKI, María

- 1989 *Costa Peruana Prehispánica*. Lima: IEP.

SEGURA, Rafael

- 2001 *Rito y Economía en Cajamarquilla. Investigaciones arqueológicas en el Conjunto Arquitectónico Julio C. Tello*. Lima: Fondo Editorial PUCP.
- 2004 "La cerámica lima en los albores del Horizonte Medio y algunas notas para el debate". En: Villacorta, Vetter y Ausejo (editores), *Puruchuco y la Sociedad de Lima: Un homenaje a Arturo Jiménez Borja*: 97-118. Lima: CONCYTEC.

SESTIERI, Claudio P.

- 1973 "Cajamarquilla, Peru: The Necropolis of the Huaca Tello". *Archaeology* 24 (2): 104-106.

SHADY, Ruth

- 1982 "La Cultura Nievería y la interacción social en el Mundo Andino en la época Huari". *Arqueológicas* 19: 5-18, Lima.

STUMER, Alfred Louis

- 1958 "Cerámica negra de estilo Maranga". *Revista del Museo Nacional* 26: 272-289, Lima.

TOPIC, John y Theresa TOPIC

- 2002 "Hacia un entendimiento del fenómeno Wari: una perspectiva norteña". *Boletín de Arqueología PUCP* 4, Lima.

UHLE, Max

- 1905 "Las civilizaciones primitivas en los alrededores de Lima". *Revista Universitaria* V (I): 333-347, Lima.

VILLAR CORDOVA, Pedro

- 1935 *Las Culturas Prehispánicas del Departamento de Lima*, 1ª ed., Lima: Consejo Municipal de Lima.