



Dr. José Domingo Begazo U.

McLUHAN Y

"LA ALDEA

GLOBAL"

INTRODUCCIÓN

RESUMEN

El autor sintetiza el derrotero intelectual del teórico canadiense Marshall McLuhan que con una anticipación de 40 años avizoró la Aldea Global que hoy nos toca vivir. Plantea asimismo, que McLuhan no fue brillante sino genial.

Hay palabras o frases que son indeliberables de quien las dijo o las creó, por ejemplo: Arquímedes y su palabra "eureka"; Pinzón y su frase: "tierra, tierra" en los navíos de Cristóbal Colón; en los cómics el "ba-baba-doo" de Pedro Picapiedra.

En uno de los mayores avances de la historia de la humanidad N. Armstrong dice: "Un pequeño paso para el Hombre, un gran paso para la Humanidad".

N. Wiener y su frase: "cibernética" para describir los sistemas de control tanto en máquinas como en seres humanos, que usan las computadoras y desde entonces el prefijo ciber se usa en conexión con robots y computadoras ej. ciberespacio, cibernauta, etc.

A esto tenemos que agregar el concepto creado por Herbert Marshall McLuhan de "Aldea Global" para referirnos a la cada vez mayor interacción de las empresas por posicionarse en el mercado mundial. Término que ahora se ha expandido a toda la dinámica de acción en el planeta tierra sea éste en las variables económicas, financieras, sociales, políticas, etc.

ABSTRACT

The author summarizes both intellectual and theoretical canadian Marshall McLuhan's performance who was in the alert about today's Global Village. Dr. Begazo concludes McLuhan was not brilliant but genius.

DESARROLLO DEL TEMA

Al hablar de globalización o sobre los conceptos de Aldea Global, o sobre la dinámica de los cambios (en todos los niveles) en el planeta tierra, muchos de los "intelectuales" citan como una papeleta lexicográfica a Marshall McLuhan.

Fue en 1949 cuando George Orwell publicó su "1984" e imaginó y auguró una visión de la sociedad apoyada en las comunicaciones, que ha obsesionado considerablemente a la industria electrónica por un lado, y a la Sociedad en su totalidad, por otro. La visión de Orwell, fue de las primeras ideas sólidas de Sociedad Global.

Años después, Marshall McLuhan, con su "The Gutenberg Galaxy" (1962) y "Understanding Media. The Extensions of Man" (1964), y cuando las comunicaciones (radio y televisión) eran ya de uso común y las computadoras comenzaban a instalarse en bancos y grandes empresas, asentó la idea de la globalización del planeta y pronosticó un siglo XXI con grandes transformaciones en la vida y en los medios de comunicación, mediante la globalización del mundo y de la sociedad.

Póstumamente se publica su obra "The Global Village" donde se recogen los últimos trabajos de McLuhan a través de los que se dirigió a la generación nacida con la publicación de "Understanding Media".

Herbert Marshall McLuhan señala el fin del "hombre tipográfico" ya que la nueva cultura integral de la era electrónica, no depende en modo alguno de las palabras. Rechazando la racionalidad gutenberiana, compuesta de categorías analíticas y unilaterales, características de un medio, la imprenta, ya desfasada, a pesar de su vigencia.

Indico que la tecnología de la imprenta creó al público. La tecnología electrónica creó a la masa.

La civilización ha sido hasta ahora producto de la alfabetización fonética, pero, a medida que ésta "va disolviéndose con la revolución electrónica", volvemos a descubrir una conciencia tribal e íntegra que se manifiesta por una mutación completa de nuestras vidas sensoriales.

Hemos pasado en materia de aprendizaje; de obtención de conocimientos, de una sociedad logocéntrica a una sociedad iconocéntrica (el manejo de los iconos que conllevan los nuevos lenguajes informáticos). Ya la cuestión no es solo de "formas" sino también de "contenidos".

Sabemos que lo único permanente en este nuevo tipo de sociedad que nos esta tocando vivir es el cambio.

La dinámica de los cambios y avances tecnológicos hace que muchas de las variables que estudiamos como Sociedad ya no sean válidas. Ahora tenemos que hablar de términos que en muchos de los casos no alcanzamos a descifrar y cuando ya lo logramos nos cambian la plantilla.

Eso genera en los "baby boomers" o en los de la generación "X" (base cuatro para arriba) una tecnofobia muy irritante.

Los cambios en nuestra vida sensorial, están intrínsecamente ligados a las creaciones tecnológicas, de un nuevo medio. En la era del computador, se ha quebrado el monopolio del sentido visual, en beneficio del tacto, el gusto y el oído, antaño postergados por la cultura mecánica de era gutenberiana

Los nuevos medios han creado un ambiente total y globalizador. Oponerse hoy a la existencia y realidad de las nuevas "prótesis tecnológicas" es oponerse a la existencia del aire en la atmósfera.

En sus obras, McLuhan sostiene que todos los adelantos de la técnica constituyen sendas prolongaciones del cuerpo humano, así la palanca es una prolongación del brazo, como la rueda lo es del pie.

Y agrega que el medio electrónico ya no es tan solo una prolongación de un órgano de nuestro cuerpo, sino nada menos que de nuestro sistema nervioso central, indicando que "el computador es el más extraordinario de todos los vestidos tecnológicos jamás creado por el hombre".

La Aldea Global podría ser el país más grande del mundo en el sentido de McLuhan y A. Toffler, pero, con la probabilidad de ser realidad, apoyado en el ciberespacio como comunidad integradora del nuevo universo formado por la informática, la electrónica y las telecomunicaciones multimedia, con el soporte constituido por el nuevo mundo multimedia.

Otra prognosis fue que el computador y las supervías de la información por su enorme poder descentralizador, eliminará los grandes centros de población, y revolucionará las perspectivas y los objetivos del mundo de los negocios.

Desaparecerá el concepto de nacionalismo y caerán los gobiernos regionales cuando las implicancias políticas del planeta Tierra creen un

gobierno mundial. El satélite será utilizado como instrumento primordial en la guerra de propaganda mundial que lucha por los corazones y las mentes de los hombres. El primer tramo de este siglo ve una guerra de iconos donde el software con iconos es el que prevalece en la actualidad.

Hecho ya remarcado por la difuminación de los conceptos de Estado-Nación y donde los valores de bandera, himno, moneda, soberanía, escarapela, fronteras físicas y otros son ya elementos que van pasando al desván de los recuerdos por ser características de la Sociedad de la II Ola.

Para eso podemos revisar los textos de Kenichi Ohmae en "El Mundo sin Fronteras"; a Samuel P. Huntington en "Orden Político en las Sociedades en Cambio" o a Alain Touraine en "Podremos Vivir Juntos. La Discusión pendiente: El Destino del Hombre en la Aldea Global".

McLuhan pensaba que las extensiones tecnológicas de la conciencia humana se adelantaban a nuestra capacidad para comprender las consecuencias.

McLuhan propone un marco de referencia totalmente nuevo: una triada de nuevos términos: "espacio visual (hemisferio izquierdo); espacio acústico (hemisferio derecho) y el tétrade" (una figura para predecir los cambios causados por nuevas tecnologías).

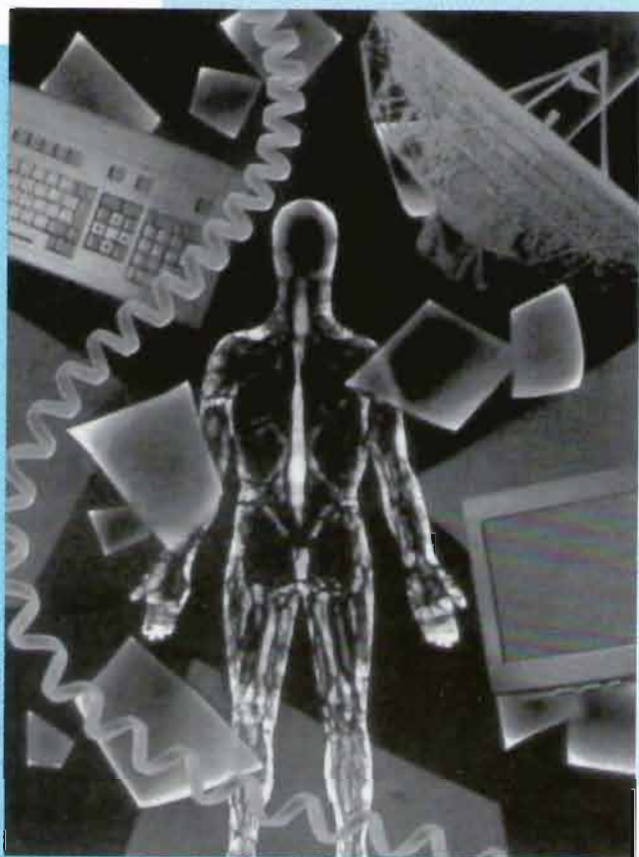
McLuhan consideraba el espacio visual como el conjunto mental de la civilización occidental, tal como ha procedido durante los últimos 4.000 años para esculpir la imagen de sí misma, monolítica y lineal, una imagen que enfatiza el funcionamiento del hemisferio izquierdo del cerebro y que, en el proceso, glorifica el razonamiento cuantitativo.

El espacio acústico es una proyección del hemisferio derecho del cerebro humano, una postura mental que aborrece el dar prioridades y rótulos y enfatiza las cualidades tipo norma del pensamiento cualitativo.

El espacio acústico está basado en el holismo, la idea de que no hay un centro cardinal sino varios centros flotando en un sistema cósmico que sólo exalta la diversidad. El modo acústico rechaza la jerarquía, y en caso de que existiera la jerarquía, sabe instintivamente que ésta es sólo transitoria.

McLuhan adoptó los valores orientales como primordialmente acústicos, en tanto que el espacio visual enciclopédico es un modo desarrollado por Platón, pulido por Aristóteles e inyectado en el pensamiento occidental.

La aldea global trata de definir y de explicar estos



tres términos a medida que muestra cómo la cultura mundial está cambiando para poder aceptar un modo de percepción totalmente distinto; "el modo de los distintos núcleos dinámicos".

Estos dos espacios: espacio visual (hemisferio izquierdo); espacio acústico (hemisferio derecho) se han interpretado durante siglos, pero desde que apareció la Pc y como ya preveía McLuhan, ambos espacios están chocando entre sí a la velocidad de la luz.

En términos médicos, la investigación en personas «normales» ha producido la siguiente figura: el cerebro izquierdo tomo el título de "verbal" y el cerebro derecho el de "no-verbal" y las dos mitades del cerebro se comunican a través de un manojito de fibras nerviosas, las que componen el "corpus callosum".

Nos han enseñado a pensar en forma analógica (fase analítica) ya que al buscar nuevas ideas, las represiones del cerebro izquierdo no deben colocarse en el lugar de la ingenuidad del cerebro derecho.

Ahora se trabaja el brainstorming o lluvia de ideas o sea la fase altamente creativa; de lo creativo hacia lo analítico.

El flujo informativo ha producido un contacto abrasivo entre sociedades diferentes a un "nivel global", ocasionando en todo el mundo frecuentes

colisiones de valores e irritación cultural. Hoy día, gracias a la televisión, radio y la red Internet, es posible conocer en "tiempo real" lo que está sucediendo en cualquier parte del mundo, sea agradable o desagradable.

Precisamente es el concepto de "tétrade" (una figura para predecir los cambios causados por nuevas tecnologías) donde pueden verse la comprensión simultánea o "conocimiento integral".

McLuhan inventó el tétrade como: "un medio para valorar el actual cambio cultural entre el espacio acústico y el visual. En la actualidad todo artefacto del hombre refleja el cambio entre estos dos modos".

Esta idea de McLuhan, es cada vez más real en nuestros días: la computadora, el teléfono - especialmente el móvil y aún más la tecnología GPS (satélite geo-posicional)- el módem, el fax y las supervías de la información reflejan totalmente el cambio entre estos dos modos.

En La Aldea Global, McLuhan presenta un modelo para estudiar el impacto estructural de las tecnologías sobre la sociedad.

Trataremos de utilizar el "tétrade" de McLuhan para predecir los cambios y los impactos reordenados por las Tecnologías de la Información en la primera década del siglo XXI.

McLuhan se centra esencialmente en los efectos globales de las tecnologías relacionadas con el vídeo. Pero como ya lo hemos definido, este mundo ha ido evolucionando, y lo que para McLuhan era vídeo, para nuestra Sociedad de la Información es el fenómeno "Multimedia", y sus manifestaciones culturales, así como los campos en explosión actuales, como la Realidad Virtual, La Inteligencia Artificial (aplicada en la robótica), las autopistas de la Información y la telefonía móvil.

Definimos a «multimedia» como: La unión de la tecnología de los medios de información convencional con la tecnología digital del computador.

McLuhan definió un nuevo concepto: "el robotismo", o el pensamiento del hemisferio derecho, como la capacidad de ser de una presencia consciente en varios lugares al mismo tiempo.

Los medios de comunicación del futuro acentúan las extensiones de nuestros sistemas nerviosos, los cuales pueden ser separados del cuerpo y convertidos en colectivos.

La naturaleza, fundamentalmente interactiva de algunas tecnologías actuales, en opinión de McLuhan producirá las normas sociales dominantes durante el presente siglo.

Las nuevas corporaciones de las telecomunicaciones multiportadoras, dedicadas sólo a mover todo tipo de información a la velocidad de la luz, (con la aplicación de la fibra óptica y el desarrollo de los solitones), generarán de manera continua productos y servicios hechos a medida para consumidores individuales (customer service) que señalaron sus preferencias con anterioridad a través de una base de datos continua.

Los usuarios se convertirán en productores y consumidores en forma simultánea, o sea los "prosumidores". H. M. McLuhan es el primero que define esta acción, término que después lo asume A. Toffler y en la actualidad D. Tapscott lo define como "proconsumidor".

Se indica que ahora el Ser Humano inmerso en la Sociedad del Cognitariado es un productor de datos e información y consumidor de productos con valor conocimiento.

Los usuarios ya actúan como productores y consumidores, y a través de una computadora personal pueden enviar y recibir información.

Como productores pueden crear páginas Web que depositan en un servidor de información de Internet, que a su vez lo difunde a todo el mundo, pudiendo ser vistas y leídas en cualquier parte del planeta.

Como usuarios pueden acceder a computadores remotos que almacenan noticias de lo más variopintas y desde los que pueden transferir archivos de datos.

Refiriéndose al hombre infonauta (base del Hombre Modular) McLuhan considera que: "pierde contacto con el concepto de un centro director" y las restricciones de las reglas sociales basadas en la interconexión.

Las jerarquías se disuelven y reforman en forma constante. La computadora, el satélite (además la fibra óptica y el teléfono móvil) la base de datos (Internet y otras) y el desarrollo de las telecomunicaciones; separan lo que queda al disminuir el número de personas en el lugar de trabajo, (el teleworking), destruyendo lo que queda de intimidad del personal y desestabilizando desde el punto de vista político a naciones enteras por medio de la transferencia de

información sin censura a través de las fronteras nacionales.

El siglo XXI será la era del usuario, por consentimiento general. El pensamiento del hemisferio izquierdo se atrofiará, sumergido en el espacio acústico.

McLuhan consideraba que al principio de los ochenta se estaba entrando en la era de la implosión, después de 3.000 años de explosión. El campo eléctrico de la simultaneidad hace que todos estén relacionados entre sí.

El hombre electrónico "usa" su cerebro fuera del cráneo y su sistema nervioso encima de su piel. Una criatura así, solía decir McLuhan, tiene mal genio, es violenta, resentida.

"En un estado de implosión social, inducida por la información que se mueve a la velocidad de la luz, aquellos que trabajen con la información, no verán el cambio como algo amenazador. Pero cuando las personas corrientes no saben quiénes son, se tornan ansiosas y violentas".

La computadora es el primer componente del resultado de las tecnologías relacionadas con la multimedia que nos llevarán a una conciencia mundial.

Cualquier empresa que requiera el uso de computadoras para la comunicación y el mantenimiento de informes, no tendrá otra alternativa que la descentralización. Las nuevas técnicas de correo electrónico, teletexto, video-texto, hiper-texto, y el acceso a grandes bases de datos, etc., han contribuido a esta descentralización.

Hay cosas que han cambiado y están cambiando desde el principio de la década de los ochenta. Ahora, el ámbito de trabajo es la principal zona de vivienda de la mayoría de los occidentales. Se pasa más tiempo en el lugar de trabajo que en el hogar. El horario y los objetivos del lugar de trabajo suelen estar muchas veces por delante de las prioridades del hogar.

Tanto es así, que, de hecho, las personas con las que trabajamos suelen tener un mayor impacto emocional sobre nosotros que nuestras propias familias, porque en el lugar de trabajo libramos nuestra batalla singular por sobrevivir.

Otro factor que consideró McLuhan, y que se ha hecho realidad en esta década, y aumentará con el siglo XXI, es la influencia que la computadora tendrá sobre el tiempo libre: "La computadora creará mucho

tiempo libre para el empleado. También creará para el desempleado un mayor tiempo de inacción y para participar en la reacción negativa por su marginalidad".

Si se lograra la implantación de una conciencia tecnocrática, sentenciaba J. Habermas: los hombres harían su historia con voluntad pero con conciencia, gracias a los controles que ellos mismos se habrían impuesto con los avances tecnológicos y que, por supuesto, no serían reconocidos como controles ideológicos,

Además de todos estos factores, McLuhan veía como se aceleraba la tecnología y se preguntaba: ¿Adónde nos lleva esta aceleración? ¿Cómo se verá afectada la gente, desde el punto de vista psicológico?.

En primer lugar, el satélite (las telecomunicaciones actuales) posee una característica principal: descentraliza al usuario al igual que el telégrafo y el teléfono. Solía decir que el Ser Humano (usted) está en todas partes, al igual que cualquier otra persona que esté utilizando el sistema.

Lo realmente nuevo del sistema es que intensifica el proceso de estar en todas partes al mismo tiempo. Se puede aparecer en forma simultánea en cada nodo o terminal de acceso sobre la Tierra o en el espacio exterior.

La naturaleza del medio satelital es que no tiene centro ni margen. Los «centros» están en todas partes -es el caso de los servidores de información de la red Internet: la Web (WWW) y como consecuencia cada Empresa, Universidad, Banco, etc., se convierte en un centro proveedor y difusor de información a la vez que almacenador de datos.

En esta era de las superautopistas de la información del siglo XXI, grandes grupos de personas no podrán siquiera pensar en monopolios regionales de información. Más y más personas entrarán en el mercado de intercambio de información, perderán sus identidades privadas en el proceso, pero surgirán con la capacidad de interconectarse con cualquier persona sobre la faz de la Tierra.

"El Ser Humano inmerso en la Sociedad del Cognitariado es un productor de datos e información y consumidor de productos con valor conocimiento..."

La acumulación de grandes y sofisticadas bases de datos a fines de la presente década producirá servicios de información planetaria hogar/comercio de alta velocidad utilizados por el usuario privado para obtener datos para el uso personal directo.

En conclusión:

1. Según McLuhan la electrónica, la automatización y el desarrollo de las telecomunicaciones, obligan a que todo el mundo se adapte al vasto medio ambiente global, como si fuese su pequeña aldea natal.
2. Una nueva tecnología crea siempre efectos perturbadores en la imagen que tiene de sí misma una Sociedad. Entonces surge lo que McLuhan denomina "retrovisorismo", un esfuerzo que la sociedad efectúa por recomponer su identidad perdida o puesta en crisis por los avances tecnológicos. Esta recomposición se hace mediante los materiales de derribo de las antiguas tecnologías de la era mecánica.
3. Agregaremos a este párrafo lo escrito últimamente en el Diario El Comercio por el filósofo Guillermo Nugent: "Para este estudioso -MML- de los medios de comunicación, el término "medios" es prácticamente hechura suya, tenía una desbordante capacidad para la elaboración de metáforas.

Una de tantas afirma que "miramos el presente a través de un espejo retrovisor". Con ello quería destacar que nuestra actitud ante los cambios del entorno por lo general no es asimilada de una manera consciente. Más bien tendemos a quedarnos fijados en las imágenes del pasado, las que vamos dejando atrás mientras seguimos en incesante movimiento.

En La Aldea Global, McLuhan presenta un modelo para estudiar el impacto estructural de las tecnologías sobre la sociedad.

4. Internet prescinde de los límites políticos y geográficos. McLuhan diría, probablemente, que ahora más que nunca las computadoras nos están enlazando en la aldea global, tanto más cuando se ha convertido más bien en una especie de teatro global. Con una computadora y un módem, cualquiera puede irrumpir en la escena mundial.
5. Las empresas u "organizaciones inteligentes", necesitan de profesionales o Tomadores de Decisiones, no sólo con un alto Coeficiente Intelectual, o con un control de sus emociones o situaciones límite y que hayan desarrollado su Inteligencia Emocional. Si no lo más importante comprender los cambios, entenderlos y aplicarlos en su gestión; o sea el desarrollo del "tétrade".
6. Los administradores tienen que tomar decisiones a la velocidad de ese cambio y en muchos de los casos, lo aprendido o racionalmente estudiado, ya no es válido porque en esta sociedad de contingencias, tenemos que aprender a desarrollar nuestra capacidad cerebral en su totalidad.
7. Haciendo un paralelismo con un aviso publicado por una firma que maneja, procesa y vende información diríamos: Hasta comienzos de la década del 80, los estudiantes sólo necesitaban el ABC, el libro Coquito, su Chiavenato (en administración) y su Samuelson (en economía) ahora necesitan Internet, Cd-rom, multimedia y una computadora con tecnología de punta.
8. En la nueva Sociedad del Cognitarlado los niveles de vida se determinarán por la capacidad intelectual desarrollada ya sea individualmente o por grupos de personas, ya que como define V. Forrester, muchos querrán trabajar, querrán (no importa) ser explotados, pero serán siempre marginados del proceso productivo. En el proceso productivo lo que se repita dos veces puede ser robotizado.
9. El Perú más que un buen ministro de Economía requiere de un mejor Ministro de Educación, que sepa preparar a la nuevas generaciones en el uso y utilización no solo de la tecnología de punta sino en el desarrollo total de su capacidad cerebral. Por ahí estará el nicho donde podamos solucionar (en parte) la gran demanda de empleo que la juventud y también los añosos requerimos.

CRONOLOGÍA

- 1911 21 de Julio: Herbert Marshall McLuhan nace en Edmonton, Alberta, Canadá.
- 1936 Tras graduarse en la Universidad de Manitoba y haberse doctorado en Cambridge, Inglaterra, con una tesis sobre la poesía isabelina, McLuhan inicia su carrera académica como profesor de literatura inglesa en la Universidad de Wisconsin.
- 1937 Es contratado por la Universidad Católica de Saint Louis, Missouri.
- 1944 Regresa a su país natal. Ejerce de profesor en la Universidad de Windsor, Ontario.
- 1946 Profesor en el Saint Michael College, en la Universidad de Toronto, donde funda y dirige el Centro de Cultura y Tecnología.
- 1951 Publica su primera obra importante: "The Mechanical Bride: Folklore of Industrial Man".
- 1962 Adquiere celebridad internacional con la publicación de: "The Gutenberg Galaxy: The Making of Typographic Man".
- 1963 Publica: "Understanding Media: The Extensions of Man".
- 1967 Profesor en el Centro de Comunicaciones de la Universidad de Fordham, New York.
Publica uno de sus libros más célebres: "The Medium is the Message", en colaboración con Quentin Fiore.
- 1968 Regresa a la Universidad de Toronto. Escribe: "War and Peace in the Global Village", en colaboración con Quentin Fiore y Jerome Agei.
- 1969 Publica: "Counterblast", en colaboración con Harley Parker.
- 1970 Publica: "From Cliche to Archetype", en colaboración con Wilfred Watson.
- 1977 Publica: "D,oeil á oreille" y "The City as classroom".
- 1978 Una embolia cerebral lo aparta definitivamente de su labor docente.
- 1980 31 de diciembre: Herbert Marshall McLuhan fallece en Toronto, Ontario.

Obras de H.M. McLuhan traducidas al castellano:

- La Galaxia Gutenberg: La creación Del Hombre Tipográfico". Madrid Edit. Aguilar 1969.
- "La Comprensión de los Medios como las expresiones del Hombre". México Edit. Diana 1969.
- "Contraexplosión". Buenos Aires Edit. Paidos 1971.
- "El Medio es el Mensaje". Barcelona Edit. Paidos 1980.
- "Guerra y Paz en la Aldea Global". México Edit. Artemisa 1986.

BIBLIOGRAFÍA

Revista GERENCIA

Vol X N° 70 Abril 1980 Lima Perú

Artículo: Administración: Derecha Izquierda

Por Mark Brown

GUERRA Y PAZ EN LA ALDEA GLOBAL

Marshall Mc Luhan

Edit. Artemisa 1986 México

LA INTELIGENCIA EMOCIONAL. A Teoría Revolucionaria

que redefine o que é ser Inteligente

Daniel Goleman

Edit, Objetiva Ltda. RJ - Brasil 1995

CIBERSOCIEDAD

Los Retos Sociales ante un Nuevo Mundo Digital

Luis Joyanes

Edit. McGraw Hill

Madrid 1997

CIENCIA Y TÉCNICA COMO "IDEOLOGÍA"

Jurgen Habermas

Edit. Tecnos Madrid 1986.

Perfil Profesional

José Domingo BEGAZO VILLANUEVA

E-mail: d180045@mixmail.com

Registro CLAP N° 3168 III

Es Doctor en Administración; Magister en Administración;
Magister en Desarrollo Económico Social y egresado de la
Maestría en Ciencia de la Cooperación.

Profesor Asociado de la FFCCAA-UNMSM y Profesor de
Post Grado de la UNMSM, UNFV, UNC y de la Escuela
Superior de Guerra Aérea.

Director y miembro permanente de la Unidad de
Investigaciones de la FFCCAA-UNMSM

Ha asistido como Conferencista o participante a diversos
eventos realizados en Alemania, Holanda, Francia, España,
Canadá, Estados Unidos, México, Panamá, Colombia,
Brasil, Uruguay, Argentina y Chile.