



Investigación Educativa  
vol. 13 N.º 23, 9 - 19  
Enero - Julio 2009  
ISSN 17285852



## LAS INTELIGENCIAS MÚLTIPLES, LOS ESTILOS DE APRENDIZAJE Y EL NIVEL DE RENDIMIENTO

### MULTIPLE INTELLIGENCES, LEARNING STYLES AND ACCOMPLISHMENT LEVEL

Fecha de recepción: 02/06/2009

Fecha de aceptación: 30/06/2009

*Responsable: Elsa Barrientos Jiménez<sup>1</sup>*

*Colaboradora: Isabel Mattza Díaz<sup>2</sup>*

*Jesahel Vildoso Villegas<sup>3</sup>*

*Tula Carola Sánchez<sup>4</sup>*

#### RESUMEN

La investigación realiza un análisis de las variables inteligencias múltiples, estilos de aprendizaje y nivel de rendimiento en los alumnos de la Escuela Académico Profesional de Educación de la Facultad de Educación, con la participación de 40 alumnos del V semestre del turno diurno.

El estudio de las variables considera las siguientes dimensiones: el test de inteligencias múltiples, de la ingeniera Nidia Giorgis que está presentando las ocho inteligencias con cuatro preguntas en cada una de ellas, para medirlas asigna un total de 20 puntos a cada inteligencia.

---

1 Doctora en Educación. Especialidad en Historia y Geografía. Docente Principal de la Facultad de Educación de la Universidad Nacional Mayor de San Marcos. Directora Académica de la Facultad de Educación. E-mail: elsabarrientosj@hotmail.com

2 Licenciado en Educación Secundaria. Especialidad en Historia y Geografía.

3 Magíster en Educación. Prof. de la Unidad de Postgrado de la Universidad Nacional Mayor de San Marcos. E-mail: jesahel30@yahoo.es

4 Magíster en Educación. Prof. de la Unidad de Postgrado de Educación de la Universidad Nacional Mayor de San Marcos. E-mail: sanchezc1@hotmail.com

Los estilos de aprendizaje consideran las siguientes dimensiones: Muy baja, baja, moderada, alta y muy alta.

Para el caso del rendimiento se considera: Alto que abarca de 18 – 20, media que va desde 17 a 15, baja de 11 a 14 y deficiente de 08-10 puntos.

Realizado el estudio a través del análisis de correlación se encontró relación del estilo de aprendizaje reflexivo con el teórico; el pragmático con el teórico; el nivel de rendimiento con el verbal: el verbal con el rendimiento, el visual e intrapersonal; el lógico con el corporal, interpersonal e intrapersonal; el visual con el teórico, verbal, musical y naturalista; el musical con el visual y naturalista; el corporal con el lógico, naturalista, interpersonal e intrapersonal; el naturalista con visual, musical y corporal; el interpersonal con verbal, lógico, corporal e interpersonal y el interpersonal con el verbal, lógico e interpersonal.

**Palabras claves:** Inteligencias múltiples, Estilos de aprendizaje.

## ABSTRACT

This investigation analyses multiple intelligences variables, learning styles and accomplishment level in students of the Professional Academic School of Education of the Education Faculty, with the participation of 40 students of the 5<sup>th</sup> semester in the day shift.

The variables study considers the next dimensions: multiple intelligences test of engineer Nidia Gorgis, presenting 8 intelligences with four questions for each one of them; to measure them there is a total of 20 points for each intelligence.

Learning styles consider the following dimensions: very low, low, moderately high and very high.

Accomplishment area: High (from 18 to 20), average that goes from 17 to 15, low (11 to 14) and deficient (8 to 10 points).

The study was carried out through the correlation analyses; there was a connection between learning style with theory; pragmatism with theory; accomplishment level with verbal;

verbal with accomplishment; visual and intra personal; logic with corporal; inter personal and intra personal; visual with theory, verbal, musical and naturalistic; musical with visual and naturalistic; corporal with logic, naturalistic, inter personal and intra personal; naturalistic with visual, musical and corporal; inter personal with verbal, logic, corporal and inter personal; and inter personal with verbal, logic and inter personal.

**Key words:** multiple intelligences, learning styles.

### INTRODUCCIÓN

Los estudios universitarios en la actualidad requieren de mucha rigurosidad, actualidad y profundidad porque se desea contar con profesionales de calidad.

Por ello se requiere que los estudiantes puedan aprender a profundidad sus materias y por otra parte los docentes requieren saber el tipo de estudiante con el cual están trabajando; en tal sentido, podemos decir que los docentes requieren contar con esta información considerando los estilos de aprendizaje así como las inteligencias múltiples, para mejorar su enseñanza, porque si se conoce el o los tipos de inteligencia así como el o los estilos de aprendizaje, los docentes podrían adaptar técnicas en su enseñanza que ayuden a los estudiantes a una mejor captación del conocimiento.

Es por eso que nos interesa conocer los estilos de aprendizaje así como los tipos de inteligencia que tienen los alumnos del V ciclo de la Escuela Académico Profesional de Educación.

### MARCO TEÓRICO

#### Estilos de Aprendizaje

Para el estudio de los estilos de aprendizaje se ha considerado el cuestionario de Honey-Alonso, teniendo en cuenta la tabla de baremo general para la interpretación de los resultados.

Se ha aplicado el test de estilos de aprendizaje a los alumnos del VI ciclo que estudian el curso de Metodología de la Investigación Científica y

Educacional II, 2do. Grupo, considerando los Estilos: Activo, Reflexivo, Teórico y Pragmático, los resultados que se pueden observar en el Cuadro N° 1 y Gráfico N° 1 y Gráfico N° 2.

**Cuadro N° 1.** Estilos de aprendizaje según rangos.

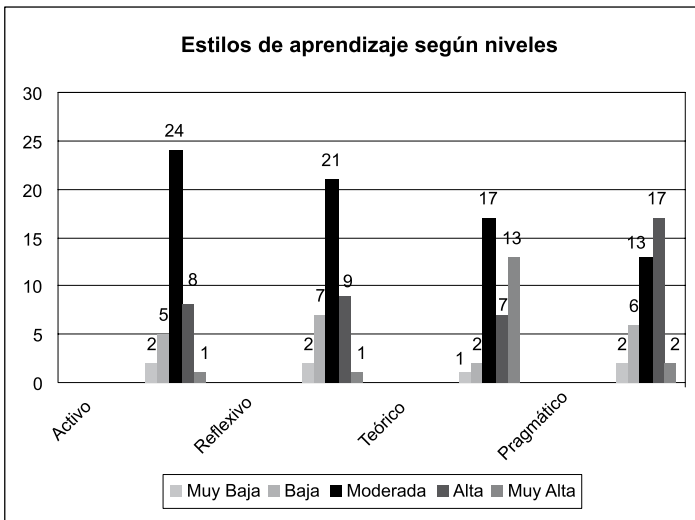
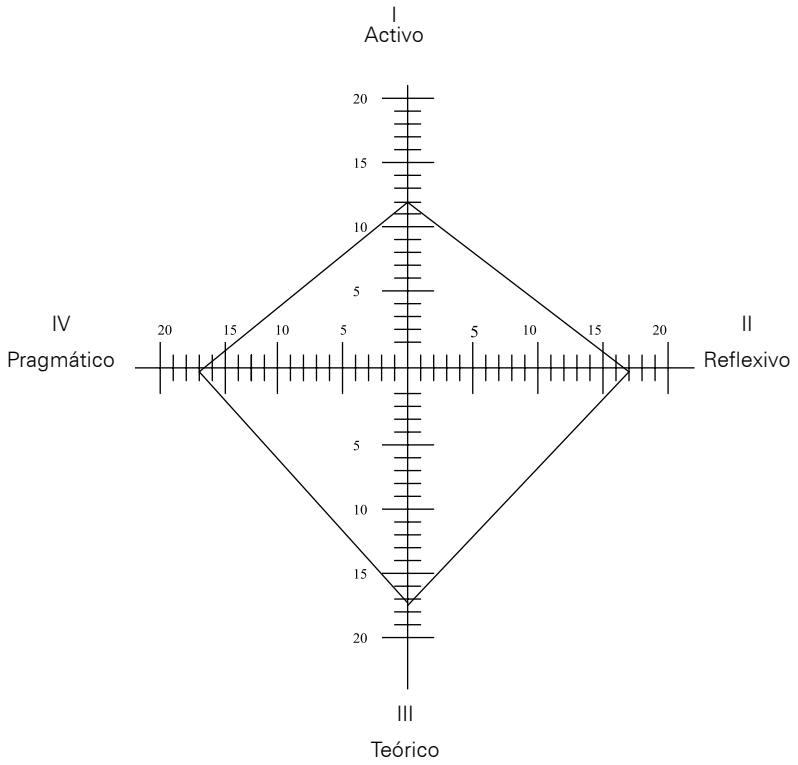
<b>Estilos</b>	<b>Muy Baja</b>	<b>Baja</b>	<b>Moderada</b>	<b>Alta</b>	<b>Muy Alta</b>
<b>Activo</b>	0-6 2	7-8 5	9-12 24	13-15 8	16-20 1
<b>Reflexivo</b>	0-11 2	12-14 7	15-17 21	18-19 9	20 1
<b>Teórico</b>	0-8 1	9-11 2	12-14 17	15-16 7	17-20 13
<b>Pragmático</b>	0-8 2	9-10 6	11-13 13	14-15 17	16-20 2

De acuerdo con el cuadro podemos decir lo siguiente:

1. El estilo activo esta ubicado en moderada ya que 24 alumnos se ubican en dicho rango.
2. El estilo reflexivo se ubican en área moderada encontrándose 21 alumnos.
3. En el estilo teórico también se ubican en moderada, 17 alumnos y finalmente
4. En el estilo pragmático con 17 alumno que se ubican en el rango alto.

Los puntajes obtenidos nos permite elaborar el gráfico de ubicación de los cuatro estilos de aprendizaje, tal como se lo presentamos en el gráfico N° 1.

**LAS INTELIGENCIAS MÚLTIPLES, LOS ESTILOS DE APRENDIZAJE Y EL NIVEL DE RENDIMIENTO**



**Gráfico N° 2**

En el gráfico claramente se puede observar que la muestra estudiada en los estilos de aprendizaje se encuentra en el área moderada en los estilos activo, reflexivo y teórico. Se destaca el estilo pragmático en el área alta.

## INTELIGENCIAS MÚLTIPLES

Para la obtención de las inteligencias múltiples se ha tomado en cuenta el test de inteligencias múltiples, de la Ing<sup>o</sup> Nidia Giorgis que está presentando las ocho inteligencias con cuatro preguntas en cada una de ellas.

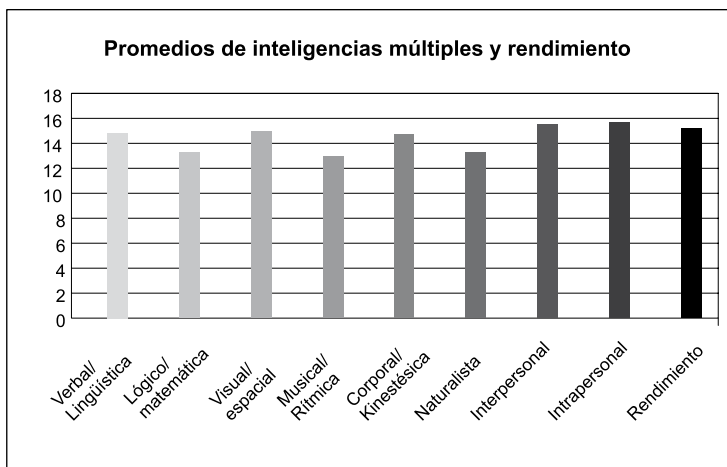
En las instrucciones se establece que debe marcar de 0 – 5. Marcará 5 cuando se encuentre totalmente de acuerdo con el enunciado y 0 cuando se encuentre totalmente en desacuerdo con el enunciado.

Se cuenta con 32 preguntas, siendo cuatro preguntas para cada una de las 8 inteligencias, considerando los puntajes, se puede llegar a 20 con un puntaje alto.

El estudio ha permitido establecer los niveles de las inteligencias múltiples, considerando para ello los mayores puntajes en cada uno de los estilos, obteniendo mayores puntajes en el intrapersonal, interpersonal y verbal/lingüística.

**Cuadro N° 2.** Puntajes y promedios de inteligencias múltiples.

Inteligencia	Puntaje	Promedios
Verbal/ Lingüística	595	14,87
Lógica/matemática	531	13,27
Visual/ Espacial	599	14,97
Musical/ Rítmica	519	12,97
Corporal/ Kinestésica	590	14,75
Naturalista	531	13,27
Interpersonal	623	15,57
Intrapersonal	628	15,07



**Gráfico N° 3.** Promedios de inteligencias múltiples y rendimiento.

## RENDIMIENTO

Para el nivel de rendimiento se ha considerado el ponderado de logros alcanzados en el Ciclo 2008 I, obtenido por la Oficina de Matrícula.

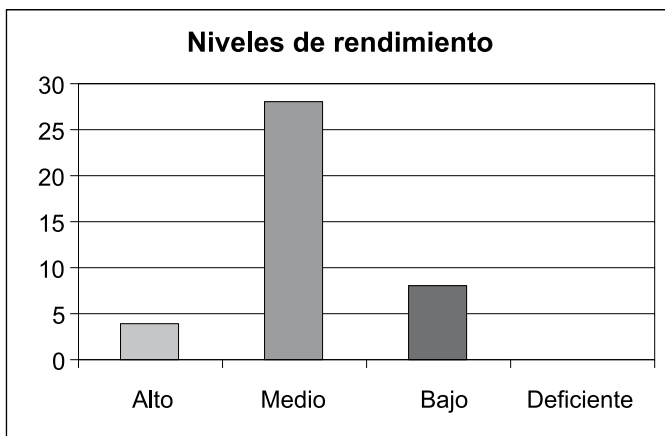
Se presenta el siguiente cuadro considerando las puntuaciones logradas: dadas de la siguiente manera:

- |                  |                       |
|------------------|-----------------------|
| 1. Alto = 18-20  | 3. Bajo = 11-14       |
| 2. Medio = 15-17 | 4. Deficiente = 08-10 |

Los niveles de rendimiento para la presente investigación están considerados por: alto, medio, bajo y deficiente.

**Cuadro N° 3.** Niveles de rendimiento.

Niveles	Frecuencias
Alto	4
Medio	28
Bajo	8
Deficiente	0
Totales	40



**Gráfico N° 4.** Niveles de rendimiento

Podemos observar que los rendimientos de los alumnos es de un nivel medio, ya que 28 alumnos se ubican en dicho nivel, 04 alumnos se encuentran en el nivel alto y 8 alumnos en el nivel bajo.

### **ANÁLISIS Y DISCUSIÓN**

El estudio trata de establecer la influencia de las variables independientes: inteligencias múltiples y estilos de aprendizaje con el nivel de rendimiento.

La investigación nos ha permitido establecer los estilos de aprendizaje que tienen los alumnos así como las inteligencias múltiples.

La muestra con la que se realizó el trabajo de investigación fue con una sección del V ciclo del pre grado, llegando a un total de 40 alumnos.

**El estudio se ha realizado considerando la estadística descriptiva y el análisis de correlación para ello se contó con los programas del SPSS y el Excel.**



## CONCLUSIONES

1. El estilo de aprendizaje reflexivo se correlaciona significativamente con el estilo teórico, la correlación encontrada es de 0.447
2. El estilo de aprendizaje teórico se relaciona con el estilo pragmático, los resultados muestran una correlación de 0.487
3. Existe relación entre el estilo de aprendizaje teórico y la inteligencia visual espacial, la correlación encontrada es de 0.383.
4. La inteligencia verbal lingüística se relaciona con el rendimiento académico, existe una correlación de 0.376.
5. Los resultados encontrados nos muestran que la inteligencia lógica matemática presenta una relación no elevada con el rendimiento académico, la correlación es de 0.299.
6. La inteligencia verbal lingüística se relaciona con la inteligencia lógica matemática, existe una correlación de 0.359.
7. La inteligencia verbal lingüística se relaciona con la inteligencia visual espacial, encontramos una correlación de 0.331.
8. Existe relación entre la inteligencia verbal lingüística y la inteligencia intrapersonal, los resultados muestran una correlación de 0.496.
9. Existe relación entre inteligencia lógica matemática y la inteligencia corporal Kinestésica, encontramos una correlación de 0.556.
10. La inteligencia lógica matemática se relaciona con la inteligencia interpersonal, existe una correlación de 0.475.
11. La inteligencia lógica matemática se relaciona con la inteligencia intrapersonal, naturalista, la correlación encontrada es de 0.500.
12. Los resultados encontrados nos muestran que la inteligencia visual espacial se relaciona con la inteligencia musical rítmica, la correlación es de 0.481.
13. Existe relación entre la inteligencia visual espacial y la inteligencia naturalista, los resultados muestran una correlación de 0.577.
14. La inteligencia musical rítmica se relaciona con la inteligencia naturalista, encontramos una correlación de 0.473.

15. La inteligencia corporal Kinestésica se relaciona con la inteligencia naturalista, observamos una correlación de 0.407.
16. Existe relación entre la inteligencia corporal Kinestésica y la inteligencia interpersonal, los resultados muestran una correlación de 0.584.
17. La inteligencia corporal Kinestésica se relaciona con la inteligencia intrapersonal, la correlación es de 0.337.
18. La inteligencia interpersonal se relaciona con la inteligencia verbal lingüística, encontramos una correlación de 0.349.
19. Existe relación entre la inteligencia interpersonal y la inteligencia intrapersonal, los resultados muestran una correlación de 0.642.

## BIBLIOGRAFÍA

Aparicio y Gonzáles (1994). *La calidad de la enseñanza superior y otros temas universitarios*. Ed. ICE, U. Politécnica- Madrid.

Beltrán, Jesús y otros (1990). *Psicología de la educación*. EUDEMA, S.A., Madrid.

Best, John (1989). *Cómo investigar en educación*. Editorial Morote, Madrid.

Briones, Guillermo (1986). *Métodos y técnicas de investigación para las ciencias sociales*. Editorial Trillas, México.

*Enciclopedia de Pedagogía* Espasa Tomo I (2002). Universidad Camilo José Cela, España.

Lazo Arrasco, Jorge (1995). *La enseñanza universitaria*. UGV, Lima.

*Las inteligencias múltiples y el desarrollo personal* (2005). Lexus, Colombia.

*Enciclopedia de la Psicopedagogía, Pedagogía y Psicología* (1991). Océano, España.

Ortiz de Maschwiliz, Elena María (2004). *Las inteligencias múltiples en la educación de la persona*. Editorial Bonum, Argentina.

**Correlations**

	ACTIVO	REFLEXIV	TEORICO	PRAGMATI	RENDIMIE	VERBAL	LOGICO	VISUAL	MUSICAL	CORPORAL	NATURAL	INTERPER	INTRAPER
Pearson Correlation	1.000	-0.071	-0.212	0.015	-0.204	-0.231	-0.284	-0.010	0.200	-0.130	0.081	-0.125	-0.424**
REFLEXIV	-0.071	1.000	.447**	.253	-.152	-.006	.149	.260	.159	.125	.267	-.241	.025
TEORICO	-0.212	.447**	1.000	.487**	-.016	.234	.278	.234	.162	.123	.205	.147	.225
PRAGMATI	0.015	.253	.487**	1.000	-.069	.027	.127	.210	.049	.252	.296	.162	-.001
RENDIMIE	-0.204	-.152	-.016	-.069	1.000	.376*	.309*	.138	.138	-.068	-.210	.110	.127
VERBAL	-0.231	-.006	.234	.027	.376*	1.000	.359*	.331*	.255	.110	.132	.349*	.496**
LOGICO	-0.284	.149	.278	.127	.299	.359*	1.000	.226	.206	.556**	.197	.475**	.500**
VISUAL	-0.010	.260	.383**	.210	.331*	.331*	.226	1.000	.481**	.178	.577**	.002	.013
MUSICAL	0.200	.159	.162	.049	-.117	.255	.206	.000	1.000	.266	.473**	.223	.064
CORPORAL	-0.130	.125	.123	.252	-.068	.110	.556**	.178	.266	1.000	.407**	.584**	.337*
NATURAL	0.081	.267	.205	.296	-.210	.132	.197	.577**	.473**	.407**	1.000	.122	-.642**
INTERPER	-0.125	-.241	.147	.162	-.125	.349*	.475**	.002	.223	.584**	.122	1.000	.642**
INTRAPER	-.424**	.025	.225	-.001	.127	.496**	.500**	-.013	.064	.337*	-.021	.642**	1.000
Sig. (2-tailed)	.664	.664	.190	.928	.207	.068	.075	.953	.216	.425	.619	.443	.006
REFLEXIV	.664	.004	.116	.116	.350	.969	.358	.105	.328	.443	.096	.134	.880
TEORICO	.004	.116	.001	.001	.922	.146	.082	.015	.319	.450	.204	.366	.163
PRAGMATI	.928	.116	.001	.670	.670	.867	.436	.061	.194	.117	.063	.317	.994
RENDIMIE	.207	.350	.922	.017	.017	.017	.023	.395	.471	.676	.193	.436	.498
VERBAL	.068	.969	.146	.867	.017	.017	.023	.037	.113	.498	.417	.027	.001
LOGICO	.075	.358	.082	.436	.061	.061	.023	.161	.202	.000	.222	.002	.001
VISUAL	.953	.105	.015	.194	.395	.037	.161	.000	.002	.271	.000	.992	.936
MUSICAL	.216	.328	.319	.762	.471	.113	.202	.002	.097	.000	.167	.695	.936
CORPORAL	.425	.443	.450	.117	.676	.498	.000	.271	.097	.000	.009	.000	.033
NATURAL	.619	.096	.204	.063	.193	.417	.222	.000	.002	.009	.000	.887	.000
INTERPER	.443	.134	.366	.317	.498	.027	.002	.992	.167	.000	.455	.455	.887
INTRAPER	.006	.880	.163	.994	.436	.001	.001	.936	.695	.000	.897	.000	.000
N	40	40	40	40	40	40	40	40	40	40	40	40	40
REFLEXIV	40	40	40	40	40	40	40	40	40	40	40	40	40
TEORICO	40	40	40	40	40	40	40	40	40	40	40	40	40
PRAGMATI	40	40	40	40	40	40	40	40	40	40	40	40	40
RENDIMIE	40	40	40	40	40	40	40	40	40	40	40	40	40
VERBAL	40	40	40	40	40	40	40	40	40	40	40	40	40
LOGICO	40	40	40	40	40	40	40	40	40	40	40	40	40
VISUAL	40	40	40	40	40	40	40	40	40	40	40	40	40
MUSICAL	40	40	40	40	40	40	40	40	40	40	40	40	40
CORPORAL	40	40	40	40	40	40	40	40	40	40	40	40	40
NATURAL	40	40	40	40	40	40	40	40	40	40	40	40	40
INTERPER	40	40	40	40	40	40	40	40	40	40	40	40	40
INTRAPER	40	40	40	40	40	40	40	40	40	40	40	40	40

\*\* . Correlation is significant at the 0.01 level (2-tailed).  
 \* . Correlation is significant at the 0.05 level (2-tailed).