

# BASES Y ESTRATEGIAS PARA EL SISTEMA DE EVALUACIÓN DE LA FACULTAD DE EDUCACIÓN DE LA UNIVERSIDAD NACIONAL MAYOR DE SAN MARCOS.

Dra. Natalia Rodríguez Del Solar

Presenta la evaluación sistémica de la Facultad de Educación a través del Contexto, Entrada, Proceso, Salida.

## Introducción

Los acelerados cambios que experimentamos a diario en esta nueva época, tanto a nivel nacional como internacional frente a la globalización, el desarrollo científico y tecnológico, la masificación, constituye un reto para nuestra Universidad.

Requerimos asumir cambios sustantivos en nuestra institución para cumplir en forma efectiva la MISION de crear, conservar y transmitir la ciencia y la cultura poniendo en práctica un modelo de desarrollo que procure la formación de los valores supremos del humanismo, la docencia, la investigación, la proyección social en un contexto de excelencia. Sólo así lograremos formar profesionales del más alto nivel académico aptos para competir en el mercado nacional e internacional y plenamente identificados con nuestra realidad socio-económica, política y cultural.

Creemos que debemos elevar la calidad de vida, promover la confianza en uno mismo para aprender a aprender y brindar un mejor servicio a la comunidad.

El tema de nuestra investigación "Bases y Estrategias para el Sistema de Evaluación de la Facultad de Educación de la Universidad Nacional Mayor de San Marcos", constituye en sí una Estrategia para saber como, estamos conduciendo nuestra Institución, cómo lograremos nuestros objetivos y metas, cuáles son nuestras fortalezas y en que radican nuestras debilidades para superarlas y obtener excelentes avances en el camino a la excelencia académico-institucional. De ésta forma sabremos quiénes somos, qué hacemos y hacia dónde nos dirigimos.

Un primer logro significativo es que existe ya en nuestra Facultad la cultura de la evaluación y lo que es más importante que la decisión de evaluación ha emergido de nuestra propia institución, hecho que le da el carácter de AUTOEVALUACION porque la gestión del proceso se realiza desde dentro, por decisión voluntaria, de estudio, análisis y cambio para lograr ser mejores.

## Objetivos de la Investigación

1. Identificar las Bases y Estrategias más significativas para elaborar el Sistema de Evaluación de la Facultad de Educación de la Universidad Nacional Mayor de San Marcos, a fin de canalizar su implementación.
2. Aplicar estas Bases y Estrategias en uno de los Programas Especiales de la Facultad, con carácter experimental, en 1999.
3. Proponer el Sistema de Evaluación de las Facultades de Educación, en base a los resultados obtenidos en la experiencia de 1999.
4. Contribuir a elevar la calidad académica de nuestra Facultad.

## Material y Métodos

En concordancia con nuestra propuesta evaluativa se diseñaron tres tipos de encuestas para estudiantes, docentes y administrativos, a fin de recopilar variables de interés en cada grupo. Se realizó para cada formato una prueba de confiabilidad mediante el criterio de consistencia interna, obteniéndose en cada caso coeficientes moderados, brindándonos referencia de la confiabilidad de los cuestionarios.

Se realizó un estudio descriptivo transversal y se procedió a recoger la información relacionada a los estudiantes, docentes y personal administrativo, definidos éstos como nuestros estratos.

El estudio de nuestra población se llevó a cabo mediante un procedimiento de muestreo (muestreo irrestricto, aleatorio, sin remplazo).

Así la distribución de la población y la muestra se presenta en el cuadro No. 01.

**Cuadro No. 01**  
**Distribución de la Muestra**

GRUPO	POBLACIÓN	MUESTRA
Estudiantes	732	150
Docentes	25	20
Administrativos	03	03

Los cuestionarios fueron aplicados a estudiantes, docentes y administrativos, todos presentes en el tiempo del levantamiento de la información en el número definido (tamaño de la muestra) seleccionados estos por un procedimiento aleatorio. El procedimiento de esta información se realizó en el software SPSS75

## Resultados

El presente trabajo presenta un modelo de evaluación multidimensional que posibilita el desarrollo de procesos evaluativos parciales y a su vez globales según sea su aplicación a un solo Programa o a todos los Programas Especiales de la Facultad.

Su naturaleza es sistémica porque hemos recogido variables independientes correspondientes a factores de CONTEXTO, ENTRADA, PROCESO Y SALIDA, los mismos que nos han permitido hallar información fundamental para la corrección, modificación y mantenimiento del Programa de Complementación Pedagógica.

Complementación Pedagógica. Hemos constatado la preponderancia de sus efectos positivos a juicio de sus estudiantes, docentes administrativos.

**Discusión**

a) En cuanto a INSUMOS. Variable INFRAESTRUCTURA.

Los estudiantes opinan que el material didáctico, los servicios de biblioteca, laboratorios e información deben mejorar, en cambio los docentes evalúan bien estos materiales y servicios a excepción de los laboratorios que deben mejorar.

b) En cuanto a PROCESOS.

Los estudiantes opinan que la infraestructura de la organización interna, la calidad del Programa y los métodos y técnicas didácticas que emplean los docentes deben mejorar en cambio los docentes las evalúan como "buenas".

Ante estos hallazgos el personal Directivo de la Facultad y el Programa brindará el apoyo pertinente a fin de superar las debilidades expuestas y mejorar la calidad académica del mismo mediante adecuado equipamiento, capacitaciones y supervisiones periódicas.

GRAFICO Nº 01

ENTORNO : Su actual prestigio es :

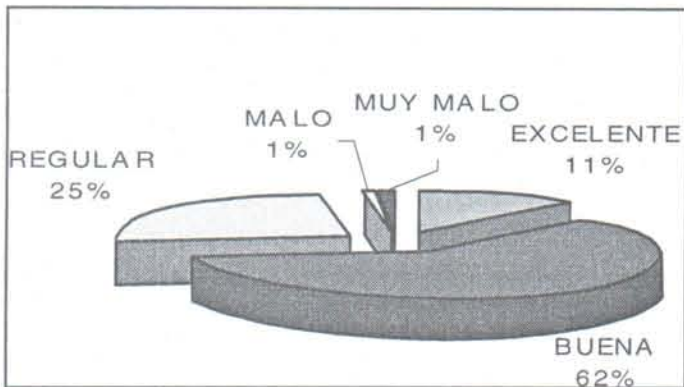


GRAFICO Nº 02

ENTORNO : Difunde conocimientos humanísticos, científicos y tecnológicos sobre educación.

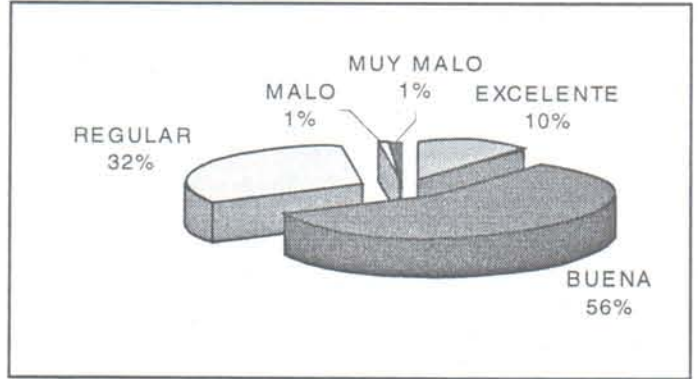


GRAFICO Nº 03

INFRAESTRUCTURA : Ambientes físicos

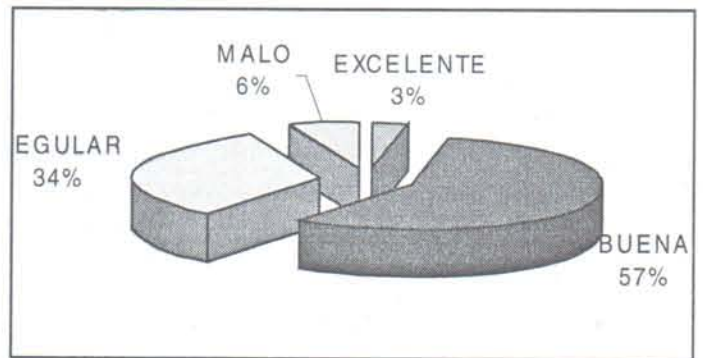


GRAFICO Nº 04

INFRAESTRUCTURA : Material didáctico

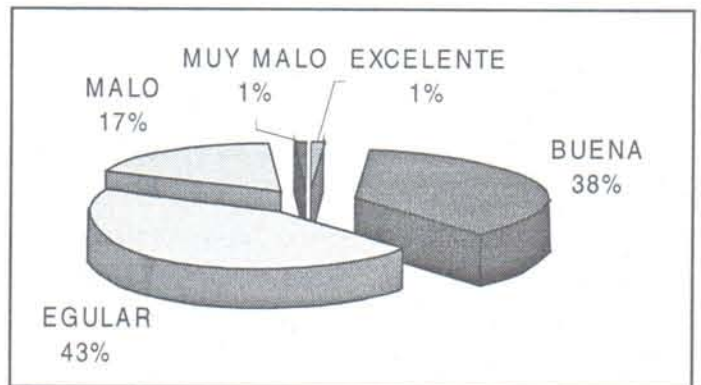


GRAFICO N° 05  
POLÍTICAS INSTITUCIONALES : Identificar fortalezas y debilidades

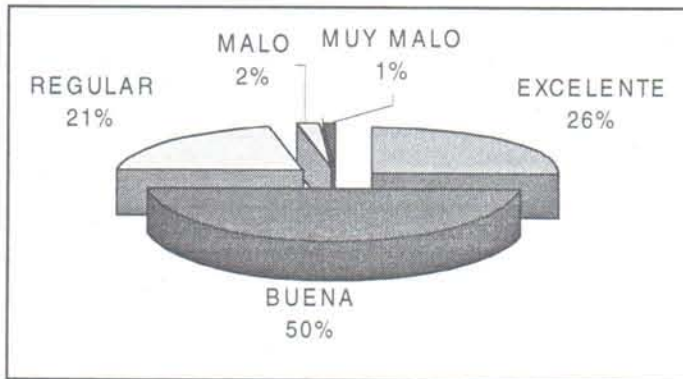


GRAFICO N° 08  
PRODUCTOS: Educación que provee la facultad o el programa

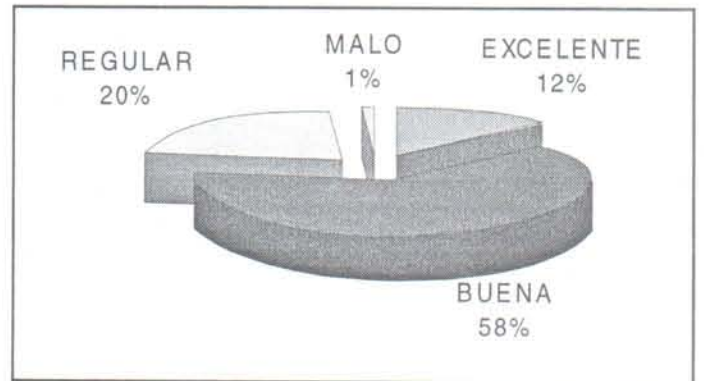


GRAFICO N° 06  
PROCESOS-GRADO DE SATISFACCIÓN:  
Procesos de evaluación de los estudiantes

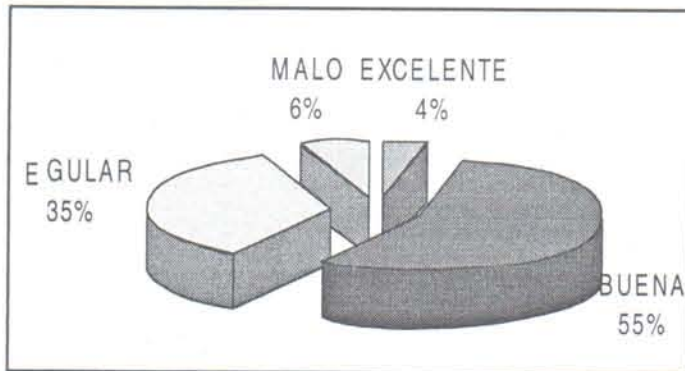


GRAFICO N° 09  
PRODUCTOS: Efectos del programa

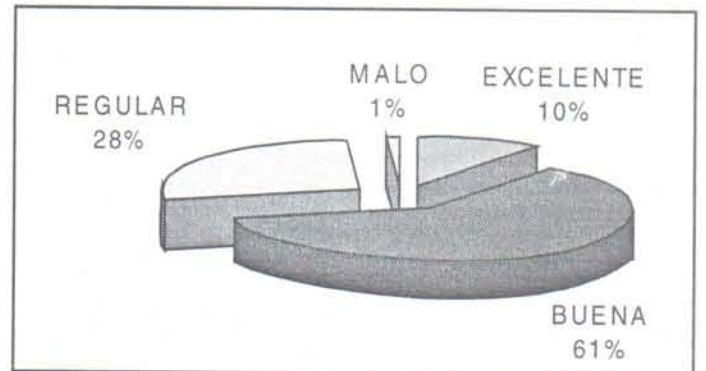


GRAFICO N° 07  
PROCESOS-GRADO DE SATISFACCIÓN  
: Trato de los docentes a los estudiantes

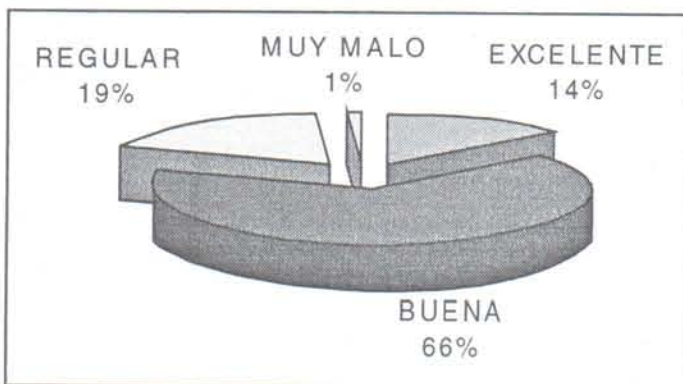


GRAFICO N° 10  
PRODUCTOS: Éxito del Programa

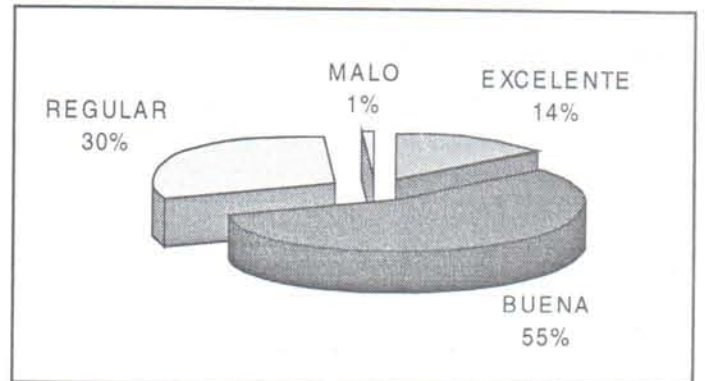


GRAFICO N° 11  
 PRODUCTOS: El programa ayuda a conseguir tus metas personales

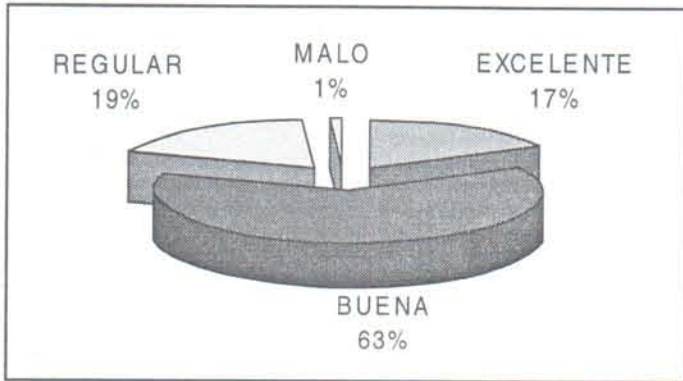


GRAFICO N° 12  
 RASGOS DEL PERFIL DEL DOCENTE QUE CONSIDERAN VALIOSOS EN SU FORMACION : ÁREA PERSONAL

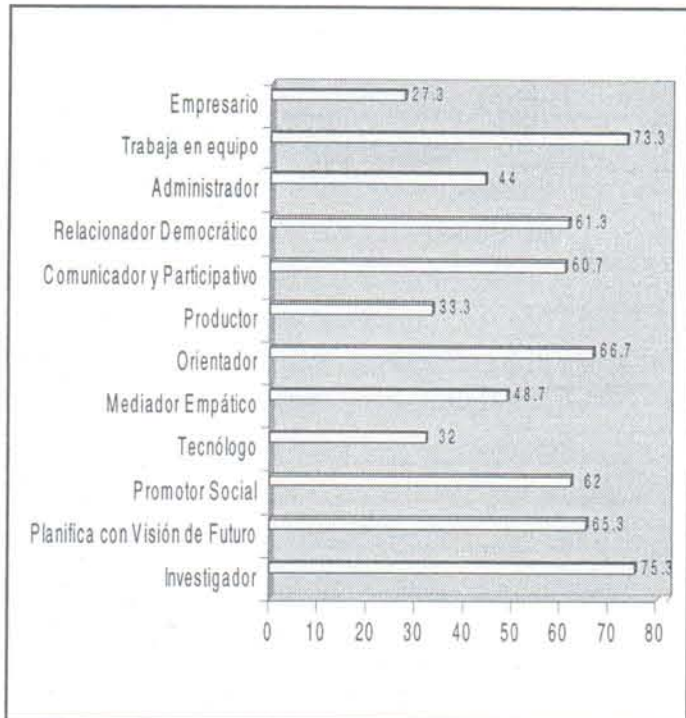
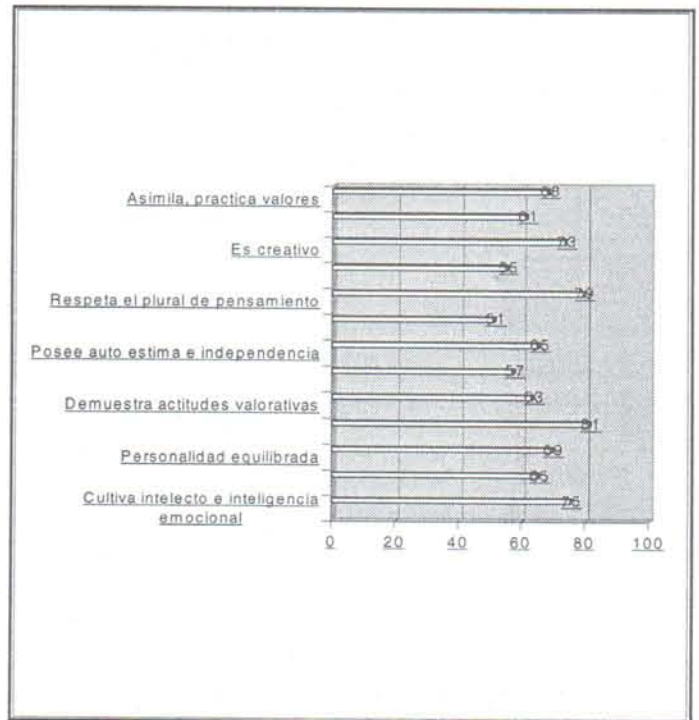


GRAFICO N° 13  
 RASGOS DEL PERFIL DEL DOCENTE QUE CONSIDERAN VALIOSOS EN SU FORMACION : AREA OCUPACIONAL



## CONCLUSIONES GENERALES

1ero. El modelo de evaluación que proponemos es multidimensional que posibilita el desarrollo de procesos evaluativos parciales y a su vez globales. En este caso lo hemos aplicado en el Programa de Complementación Pedagógica de nuestra Facultad de Educación, pero puede ser aplicado en todos los programas.

2do. En este estudio se constata una preponderancia de efectos positivos del Programa de Complementación Pedagógica, a juicio de sus estudiantes, docentes y administrativos.

3ro. Los estudiantes y docentes pertenecientes al Programa de Complementación Pedagógica, exhiben niveles significativamente satisfactorios y positivos en cuanto a que en la actualidad cuentan con centros de trabajo y gozan de buena salud, además el 82% de los estudiantes poseen vivienda propia.

En cambio, la variable calidad del docente, merece ser atendida, estableciendo políticas de promoción de los estudios de Post Grado, tanto del Programa de Maestría como de Doctorado a fin, de mejorar la calidad de los docentes haciéndolos especialistas en la docencia, metodología e investigación educativa; como consecuencia de su perfeccionamiento podrán acceder a la categoría de principales, mediante el proceso de evaluación y promoción interna.

### CONCLUSIONES RELATIVAS AL CONTEXTO

4to. Las variables que los estudiantes y los docentes consideran como buenas son:

	Estudiantes	Docentes
- El prestigio de la facultad de educación	62%	79%
- La atención a las necesidades de formación, capacitación, actualización y perfeccionamiento docente	61%	72%
- La participación en el mercado educativo nacional	88%	93%
- La difusión de conocimientos humanísticos, científicos y tecnológicos	56%	89%

Las variables que deben mejorar y que los estudiantes las Evalúan como "Regulares" son:

	Estudiantes
- Responder a la demanda socio económica, política y cultural del país	41%
- Interacción con otras instituciones	49%

### CONCLUSIONES RESPECTO A INSUMOS :

- Potencial Humano
- Infraestructura
- Las Políticas

5to. Las variables que califican como "Buenas":

a) Potencial Humano:

	Estudiantes	Docentes
- Proceso de Admisión del Programa	61%	88%
- Procedimiento de Matrícula	51%	88%
- Estudiantes atraídos por el Programa	74%	89%
- Preparación del Personal Docente	56%	83%
- Personal Directivo de la Facultad	84%	94%
- Personal de Mantenimiento	89%	94%
- Personal Directivo del Programa	75%	89%

Las variables que la califican como "Regulares" son:

	Estudiantes	Docentes
- Disponibilidad de Consejeros	45%	31%
- Personal Administrativo	46%	37%

a) Infraestructura:

Las variables calificadas como "Buenas" son:

	Estudiantes	Docentes
- Los Ambientes Físicos	57%	58%

- El material didáctico	38%	56%
- El servicio de la Biblioteca	26%	57%
- El servicio de Laboratorios	21%	24%
- El servicio de Información	26%	66%

Observamos que los docentes aprueban la infraestructura pero a la vez advertimos que hace falta mejorar estos servicios, según opinión de los estudiantes y los laboratorios según opinión de ambos estamentos.

b) Las Políticas mejor valoradas

6to. Políticas, consideradas como las más importantes:

	Estudiantes	Docentes
- Formar buenos maestros	93%	89%
- Capacitar y actualizar permanentemente a los maestros	93%	100%
- Identificar fortalezas y debilidades	76%	89%
- Contar con un Proyecto de Desarrollo Institucional	87%	100%
- Transformar nuestra institución y adecuar su comportamiento	89%	100%
- Mejorar la calidad de vida institucional	76%	95%
- Mantener adecuado clima institucional	71%	89%
- Renovar y ampliar objetivos y metas	76%	89%

Conclusiones relativas a Procesos  
7mo. Las variables que califican como "buenas" son:

	Estudiantes	Docentes
- El planeamiento y los actuales lineamientos de política de desarrollo institucional	58%	84%
- Gestión Académico – Administrativa	52%	05%
- Proceso de Evaluación de estudiantes	55%	79%
- Trato de los docentes a los estudiantes	66%	89%
- Participación en actividades de extensión universitaria	55%	100%

Las variables que deben mejorar según los estudiantes:

	Estudiantes	Docentes
- La estructura de la organización interna	48%	84%
- La calidad del Programa	48%	83%
- Métodos y Técnicas Didácticas que emplean los docentes	48%	89%
- Uso del Material Didáctico por los docentes	86%	89%
- Participaron en procesos de investigación	57%	94%
- Participaron en actividades de extensión universitaria	55%	100%

Es importante comentar que mientras los estudiantes opinan que éstas variables deben mejorar, los docentes, la evalúan como buenas.

Conclusiones relativas a los Productos

8va. Es muy satisfactorio encontrar que todas las variables referentes a PRODUCTOS han sido consideradas como "buenas" y "excelentes" tanto por los estudiantes como por los docentes.

	Estudiantes	Docentes
- Educación que provee el Programa	58%	100%
- Efectos del programa	61%	90%
- Éxito del programa	55%	100%
- El programa ayuda a conseguir metas	63%	94%
- Experiencia Educativa en la Institución	64%	100%
- Interés en autodesarrollo	96%	100%
- Interés en servir a los demás	97%	100%

9no. Los Rasgos del Perfil del Docente que consideran valiosos en su formación son:

a) Area Personal

	Estudiantes	Docentes
- Se capacita y actualiza permanentemente	81%	79%
- Respeta la pluralidad de pensamiento	79%	89%



- Cultiva su intelecto e inteligencia emocional	75%	74%
- Es creativo	73%	79%
- Personalidad equilibrada	69%	74%
- Asimila y practica valores	68%	79%
- Posee autoestima e independencia	65%	68%
- Demuestra actitudes valorativas	63%	68%
- Cultiva su ser integral	79%	79%
- Investiga interdisciplinariamente	61%	84%
- Es persona adaptable	57%	79%
- Es persona culta	55%	74%
- Es gerente y líder	51%	63%

b) Area Ocupacional

	Estudiantes	Docentes
- Investigador	75%	100%
- Trabaja en equipo	73.3%	78.9%
- Orientador	66.7%	78.9%
- Planificación con visión de futuro	65.3%	89.5%
- Promotor social	62%	84.2%
- Comunicador y participativo	60.7%	84.2%
- Relacionador democrático	51.3%	57.9%

- Mediador Empático	48.7%	57.9%
-Administrador		44%
-Productor	33%	63.2%
-Tecnólogo	32%	47.4%
-Empresario	27.3%	73.7%

10mo. El enfoque integral de nuestra propuesta evaluativa que comprende CONTEXTO, INSUMOS, PROCESOS Y PRODUCTOS, nos ha permitido recoger información fundamental ahora la corrección, modificación, mantenimiento y/o mejoramiento del Programa de Complementación Pedagógica.

11va. Los cuestionarios que hemos elaborado responden a un enfoque evaluativo, sistémico, los mismos que nos han facilitado una evaluación objetiva, válida confiable y coherente con las orientaciones académico-administrativas de la Facultad.

12va. La realización de este estudio nos permitirá contar con antecedentes válidos y confiables que nos guiarán para tomar medidas oportunas a fin de mejorar la calidad de los factores y variables de los Programas a evaluar, aplicando el Modelo CIPP.

13va. La aplicación de los instrumentos de evaluación que propone en cada uno de los Programas de la Facultad nos permitirá tener una visión sistémica de la institución, y a la vez permitirá ofrecer a los distintos niveles de gestión institucional, elementos que retroalimenten la toma de decisiones, de mejorar la calidad y facilitar la realización del Plan Estratégico de la Facultad de Educación.

## BIBLIOGRAFIA

1. Asamblea Nacional de Rectores, Asociación Peruana de Facultades de Educación, Informes sobre los VI, VII, VIII, IX Seminarios de Formación docente en relación a la evaluación de las Facultades de Educación del Perú.
2. Asociación Nacional de Facultades de Educación (ASPEFE) Conclusiones IX Seminario Nacional de Formación Docente. Lima, Agosto, 1999. Facultad de Educación, UNMSM
3. Comisión Nacional de Evaluación 1997. Organización, Procedimientos y Acreditación Universitaria, Argentina S/E.
4. CONEAU (Comisión Nacional de Evaluación y Acreditación Universitaria), 1997. Ministerio de Cultura y Educación. Buenos Aires.
5. Delors (1996) La Educación, encierra un tesoro. Informe a la UNESCO de la Comisión Internacional sobre la Educación para el siglo XXI. París. UNESCO.
6. Diario Oficial de la República de Chile. Nº 33. 617., año CXIII – Na. 159.989 (M.R.). Santiago, Sábado 10 de marzo de 1990. Edición de 48 páginas. Ley Na. 18,962. Ley Orgánica Constitucional de Enseñanza.
7. García Ramos, José Manuel. Bases Pedagógicas en la Evaluación (Guía Práctica para educadores) Editorial Síntesis. S.A. España.
8. Kells R. Herbert, Procesos de autoevaluación. Una guía para la autoevaluación en Educación Superior. Pontificia Universidad Católica del Perú. Fondo Editorial Lima. P.38.
9. Municio P.S/F. Evaluación de la Calidad de la Educación Superior. Un Modelo de Autoevaluación Institucional. Madrid.
10. Nohora, Cecilia Franco G, Luis Francisco Ochoa (1997) La Racionalidad de la acción en la Evaluación. Un análisis crítico desde la teoría de la acción comunicativa. Mesa Redonda. Colombia.
11. Pineda Moctezuma, Angélica (1993) Evaluación del Aprendizaje. Guía para instructores. Editorial Trillas. México

12. Puiggrós A. 1994. Universidad y Evaluación. Estado del Debate. Industria Gráfica del Libro. S.A. Buenos Aires. P.38
13. Rodríguez del Solar, Natalia (1998) Evaluación y acreditación de la Facultad de Educación de la Universidad Nacional Mayor de San Marcos, (trabajo de investigación)
14. Stufflebeam D. 1995. Evaluación Sistemática. Guía teórica y práctica. Editorial Paidós. España. PP 183-209.
15. Taume Porta y Manuel Lladonosa. 1998. La Universidad en cambio del siglo. Alianza, Editorial Madrid.
16. Terry D. Tenbunk (1997). Evaluación guía práctica para profesores. Editorial Narcea. Madrid.
17. Tetay Jaime, José M. (1995) Criterios para construcción de Proyectos Educativos Institucionales. Editorial Presencia. Colombia.