

Ampliación de la distribución de *Sephanoides sephaniodes* (Trochilidae: Aves) en Argentina

Expansion of the distribution of *Sephanoides sephaniodes* (Trochilidae: Aves) in Argentina

Nancy Verónica Marinero¹, Ricardo Omar Cortez², Eduardo Alfredo Sanabria^{2*}, Lorena Beatriz Quiroga²

¹ Instituto de Diversidad y Ecología Animal, Centro de Zoología Aplicada, Universidad Nacional de Córdoba, Argentina. Rondeau 798, Nueva Córdoba. Córdoba (CP 5000). Argentina

² Departamento de Biología, Universidad Nacional de San Juan, Argentina.

Email Nancy Verónica Marinero: veronicamarinero@gmail.com

Email Ricardo Omar Cortez: cortezricard@gmail.com

Email Eduardo Alfredo Sanabria: sanabria.eduardoa@gmail.com

Email Lorena Beatriz Quiroga: quirogalb@gmail.com

Resumen

El presente trabajo reporta la ampliación de la distribución de *Sephanoides sephaniodes* hacia el centro-oeste de Argentina. Se analizan posibles causas de la dispersión y consecuencias ecológicas de la misma.

Palabras clave: Aves, Distribución, *Sephanoides sephaniodes*, San Juan, Argentina.

Abstract

The present work report the expansion of the distribution of *Sephanoides sephaniodes* toward the west-central of Argentina. It discusses possible causes of dispersion and ecological consequences of them.

Keyword: Birds, Distribution, *Sephanoides sephaniodes*, San Juan, Argentina.

Presentado: 03/04/2012
Aceptado: 29/08/2012
Publicado online: 10/11/2012

La distribución del Picaflor Rubí *Sephanoides sephaniodes* (Lesson 1826) se encuentra restringida hacia el sur del continente Americano, abarcando los países de Chile y Argentina (Olrog 1984). Específicamente, en Argentina se distribuye desde Tierra del Fuego a Mendoza (Narosky & Izurieta 2003) (Fig. 1). Habita los bosques andino-patagónicos representados por *Araucaria* sp. (Mata et al. 2006) y *Nothofagus* sp. (Fraga et al. 1997), aunque también puede observarse en áreas de estepa (Grigera & Trejo 2009). El Picaflor Rubí se identifica por la presencia de corona roja brillante, la zona ventral es grisácea y en la garganta exhibe notables pecas verdosas (De la Peña & Rumboll 1998; Narozky & Zurietta 2003; Mata et al. 2006).

Actualmente, esta especie exhibe registros ocasionales en latitudes menores a las habituales. Hacia el este de Argentina, se detectaron individuos en la provincia de Buenos Aires (Maugeri 2002) y Santa Fé (Giarduz 2008) mientras que, hacia el oeste hay dos registros en el sur de la provincia de San Juan (Lucero 2009).

El 23 de Setiembre del 2010, se realizó un nuevo avistamiento de *S. sephaniodes* en la Sierra de la Dehesa en la provincia de San Juan (31°29'88,7"S 68°91'70,6"W), constituyendo el registro más septentrional para la especie hacia el centro-oeste de Argentina. El individuo avistado era un macho adulto que pernoctaba en una grieta longitudinal de una pared rocosa, contigua a una naciente de agua (Fig. 2). El ambiente pertenece a la ecorregión del Monte y a diferencia de los bosques andino-patagónicos, se caracteriza por su intensa aridez. Las precipitaciones son estivales, menores a los 200 mm anuales en tanto que, la temperatura media anual es de 24 °C (Poblete & Minetti 1999). Fisonómicamente, el Monte es un mosaico representado principalmente por una estepa arbustiva de *Larrea* spp., acompañada de halófitos como *Atriplex* sp., siendo escaso el estrato arbóreo representado por *Prosopis* spp. (Cabrera 1976).

El Picaflor Rubí puede cambiar de estrategias comportamentales de forrajeo, dependiendo de las condiciones de termorregulación y costos de la alimentación que deba enfrentar (Fernández

et al. 2002). Además, puede evitar la pérdida de agua corporal ante la escasez de la misma en el ambiente (Bakken & Sabbat 2006). Teniendo en cuenta por un lado, la tolerancia de esta especie ante diferentes escenarios ecológicos y por otro, los registros recientes hacia el norte de Argentina, es probable que durante los meses más fríos *S. sephaniodes* se comporte como migrante estacional. Este estado ha sido sugerido para el centro-este de Argentina hacia donde se desplazarían pequeñas poblaciones durante otoño (Olrog 1979). El desplazamiento de individuos implicaría que superpongan su rango de distribución con el de otros picafloros. Particularmente,

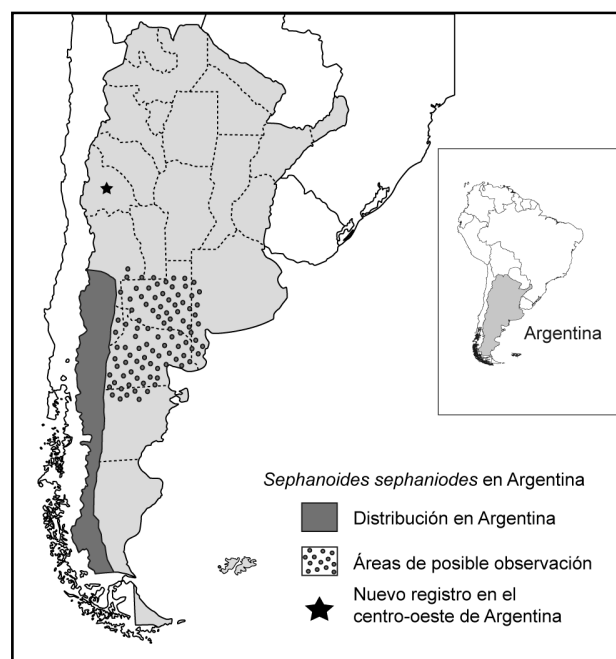


Figura 1. Distribución de *Sephanoides sephaniodes* en Argentina, áreas de posible observación y lugar donde se realizó el nuevo registro en el centro-oeste de Argentina (Modificado desde Narosky & Izurieta 2003).

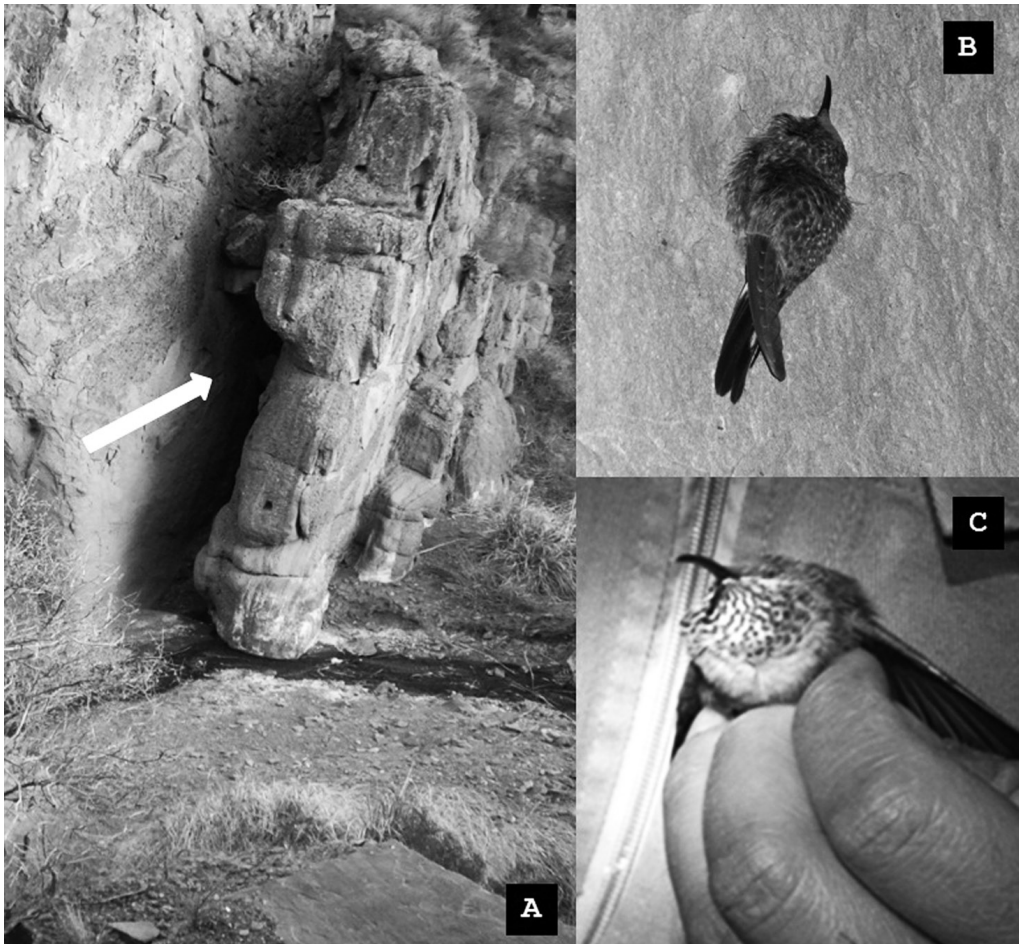


Figura 2. A) Pared rocosa donde fue detectado *Sephanoides sephaniodes*. B) Posición en que pernoctaba el individuo en la grieta. C) Visualización de caracteres diagnósticos: corona rojo brillante y pecas en la garganta. Fotos: Ricardo Cortez y Eduardo Sanabria.

en la Sierra de la Dehesa los individuos solaparían su nicho con el Picaflor Andino (*Oreotrochilus leucopleurus*), Picaflor Gigante (*Patagona gigas*) y Picaflor Cometa (*Sappho sparganura*) (Olrog 1986; Narozky & Zurieta 2003; Mata & Rumboll 2006). Efectivamente, Lucero (2009) reporta disputas entre el Picaflor Rubí y el Picaflor Andino por flores de *Nicotiana glauca*, demostrando competencia por los recursos alimenticios, que en los ambientes áridos y semiáridos son escasos.

De esta manera, en el contexto de las evidencias fisiológicas sobre las estrategias y tolerancia de esta especie, predecimos que continuarán surgiendo nuevos registros de *S. sephaniodes* en ambientes áridos y/o paisajísticamente diferentes a los bosques andino-patagónicos donde la especie es residente.

Literatura citada

- Bakken H. & P. Sabbat. 2006. Gastrointestinal and renal responses to water the green-backed firecrown (*Sephanoides sephaniodes*), a South American hummingbird. *American Journal of physiology Regulatory, Integrative and comparative physiology* 291: 830-836.
- Cabrera A. 1976. Regiones fitogeográficas Argentinas. Enciclopedia de agricultura y jardinería. Tomo II. ACME. Buenos Aires. Argentina.
- De la Peña M. & M. Rumboll. 1998. Birds of southern South America and Antarctica. Princeton. New Jersey.
- Fraga M., E. Ruffini & D. Grigera. 1997. Interacciones entre el picaflor rubí *Sephanoides sephaniodes* y plantas del bosque subantártico en el parque nacional Nahuel Huapi, Argentina. *Hornero* 14: 224-234.
- Fernández M., M. López-Calleja & F. Bozinovic. 2002. Interplay between the energetics of foraging and thermoregulatory

costs in the green-backed firecrown hummingbird *Sephanoides sephaniodes*. *Journal of Zoology* 258: 319-326.

- Giarduz C. 2008. Picaflor cometa (*Sappho sparganura*), Picaflor rubí (*Sephanoides sephaniodes*) y Picaflor garganta blanca (*Leucochloris albicollis*) en Rosario, provincia de Santa Fé, Argentina. *Nuestras Aves* 53: 31-33.
- Grigera D. & A. Trejo. 2009. Aves continentales de las provincias del Neuquén, Río Negro y Chubut. Distribución y estado de conservación. Secretaría de Investigación del Centro Regional Universitario Bariloche. Universidad Nacional del Comahue.
- Lucero F. 2009. Aves nuevas, raras o con pocos registros para las provincias de Mendoza y San Juan. *Nuestras aves* 54: 57-62.
- Mata J., F. Erize & M. Rumboll. 2006. Aves de Sudamérica: Guía de campo Collins Primera edición. Letemendia. Buenos Aires.
- Maugeri F. 2002. Aves nuevas o poco conocidas para el sudoeste de la provincia de Buenos Aires, Argentina. *Nuestras aves* 44: 16-19.
- Narosky T. & D. Izurieta. 2003. Guía para la identificación de las aves de Argentina y Uruguay. Asociación Ornitológica del Plata. 340pp.
- Olrog C. 1979. Nueva lista de la avifauna Argentina. *Opera Lilloana* 27:1-324.
- Olrog C. 1984. Las aves argentinas. Una nueva guía de campo. Administración de Parques Nacionales. 352 pp.
- Poblete G. & J. Minetti. 1999. Configuración espacial del clima de San Juan. Síntesis del cuaternario de la provincia de San Juan. INGENO. UNSJ. San Juan.

* **Actual lugar de trabajo:** Laboratorio de Investigaciones Andrológicas de Mendoza. Instituto de Histología y Embriología de Mendoza, Facultad de Ciencias Médicas, Universidad Nacional de Cuyo. Centro de Investigaciones en Ciencia y Técnica de Mendoza, CONICET, Mendoza, Argentina.