

# Arquitectura Chancay. Conjuntos de edificios con rampa central<sup>1</sup>

**Jorge Carlos Alvino Loli**  
Universidad Nacional Mayor de San Marcos  
<jc\_alvino@hotmail.com>

## RESUMEN

El presente estudio se orienta a investigar a la sociedad prehispánica Chancay a partir de sus expresiones arquitectónicas y el registro relevante de sus características formales, delimitando modelos de edificaciones participantes en las principales actividades al interior de los asentamientos. Los asentamientos y las edificaciones son evidencias importantes en el entendimiento de las sociedades del pasado y en la cabal valoración de su cultura.

**PALABRAS CLAVE:** Edificio con rampa, sociedades yunga, modelo, asentamiento, estructura.

## Architecture Chancay. Conjuncts of Edifices whit Central Ramp

### ABSTRACT

The present study is guided to investigative to the society prehispanic Chancay to part of the expressions architectonics and the register excellent of the characteristics forms, delimits models of the edifications participants in the principal activity into the settlements. The settlements and the edifications reason important evidences for the understanding of the past time society's and the just appraisement by its culture.

**KEYWORDS:** Edifice whit ramp, yunga societys, model, settlement, structure.

1 Versión modificada de la Ponencia titulada: "Arquitectura Chancay", presentada por el autor en el XVI Congreso Peruano del Hombre y la Cultura Andina y Amazónica "Julio César Tello Rojas", realizada en la UNMSM en octubre del 2009.

**E**l principal interés que promueve esta investigación es proporcionar una aproximación al entendimiento de los grupos sociales que habitaron la cuenca media y baja del río Chancay durante períodos arqueológicos conocidos como Horizonte Medio, Intermedio Tardío y Horizonte Tardío, principalmente a partir de la expresión física arquitectónica.

El método aplicado consiste en el reconocimiento integral de un área delimitada como la cuenca baja y media del río Chancay a partir de prospecciones especializadas, principalmente en el registro de los asentamientos, y al interior de estos, los edificios caracterizados dentro de la perspectiva arqueológica como “edificios con rampa central”. Se prioriza la ubicación, emplazamiento, los aspectos formales y la asociación urbana a partir del levantamiento preciso de los exponentes más representativos en un análisis tipológicamente sustentado.

Uno de los objetivos de este estudio era registrar, delimitar y ordenar el fenómeno tardío de los conjuntos con “edificios con rampa central” existentes en el área propuesta, y en este sentido definir sus matrices de diseño con relación a su realidad física y a su emplazamiento contextualizado en los asentamientos Chancay; asimismo, referenciarlos y contrastar sus características físicas más importantes con relación a otros exponentes similares en forma y contemporáneos existentes en el valle de Lurín, Rímac y Huaura (no se han reportado conjuntos de este tipo en el valle del Chillón).

Al ser un fenómeno extendido durante un lapso de tiempo y espacio, la investigación incluirá principalmente el análisis de los edificios hallados en la cuenca media y baja del río Chancay. Otras referencias se incluirán cuando ayuden a sustentar hipótesis de función o cronología. Asimismo, la posibilidad de registro se ha aplicado en la mayoría de los casos en los cuales se han podido acceder a los edificios y al estado de conservación de los conjuntos arquitectónicos en sí mismos (lo que limita el grado de precisión en muchos casos de la forma).

## 1. La sociedad Chancay<sup>2</sup>

### *Principales problemáticas*

Una problemática importante, a nivel conceptual, es la identificación del tipo de organización social vigente

2 Es evidente que el nombre Chancay no es el original de la sociedad ni del río. Para la sección baja del mismo se ha referido el término, al parecer muy tardío, de Pasamayú (río de la luna).

que desarrolló determinadas expresiones arquitectónicas, en este sentido algunos proponen para las sociedades tardías el concepto social de “Nación” para sociedades contemporáneas a la sociedad Chancay: Cornejo (2000) para el caso de Ichsma y para el caso de los Huancas, Matos y Parsons (1999), sin embargo en ningún caso se proporciona una conceptualización definitiva. Es necesario indicar que los conceptos contemporáneos de “nación” involucran una autodefinición y un reconocimiento de integración a un grupo social y, por lo tanto, un arraigo a ciertas características como propias; estos conceptos corresponden a la sociología que comprende en general las sociedades modernas occidentales, en este sentido se debe considerar con las debidas limitaciones su aplicación al estudio de las sociedades andinas del pasado. En general estas acepciones modernas implican que los individuos que integran una nación se reconozcan asociados entre sí por compartir un territorio propio o un idioma con el cual se comunican, la disponibilidad de estas fuentes es complicada en la reconstrucción arqueológica<sup>3</sup>.

También es importante entender que tanto el fenómeno social Chancay trasciende su propia cuenca y alcanza a las vecinas, así como diversos ecosistemas y pisos ecológicos determinando una gran variación de modificaciones en sus expresiones culturales, esto nos lleva precisamente a descubrir un gran vacío en la reconstrucción social Chancay: no sabemos (salvo certeza efímera de algunos casos puntuales) el proceso de su formación y gestación como entidad social, en qué lugar (o lugares) pudo fortalecerse esta vocación, cuál fue su rango de influencia directa (la cual al parecer fue más extensa de lo que se ha querido reconocer), y para el presente interés, en qué medida y en qué momentos los asentamientos y edificios Chancay ejercieron su rol social.

Un ejemplo de una sociedad contemporánea a la Chancay es la Ichsma, respecto a esta Marccone propone que: “lo Ychsma sería la suma de distintos grupos, que viven en diferentes áreas a través de una tradición cultural común, gestada los fines del Horizonte Medio y que quizás tenga a Pachacamac, como eje articulador.” (Marccone, 2004: 718). Esta hipótesis es interesante en cuanto propone una diversificación que es integrada

3 Las variantes contemporáneas han identificado en el caso de sociedades móviles como los pueblos norteamericanos iniciales esta categoría, pero también se ha atribuido esta categoría a los judíos (con dificultades en definir un territorio propio) o las llamadas naciones multilingüísticas de la actualidad.



por un aspecto trascendental unificador (en este caso un aspecto de origen religioso, principalmente), pero es también reforzada en cuanto a la evidente e inmediata presencia del gran asentamiento de Pachacamac, esto no ocurre así en Chancay o en todo caso el “eje articulador” debe ser más complejo y difícil de detectar.

### *La estructura social Chancay*

A falta de una explicación arqueológica coherente respecto a una distribución territorial de la sociedad Chancay se ha limitado una primera propuesta a la información documental respecto a la reubicación poblacional en la cuenca baja del río Chancay a inicios del Virreinato, la cual propone una división tentativa basándose en una “estructura política precedente” (Ipinze, 2005: 38-40). Esta propuesta es referencial y en parte es incluida porque representa un ordenamiento del espacio que se compromete con la disposición geográfica del valle mismo y sobre todo porque su eficacia le permitió mantenerse vigente (con algunos cambios) incluso hasta la Reforma Agraria del siglo pasado (Keith, 1976; Matos, 1980).

A fines del siglo xv y considerando que el fenómeno Tawantinsuyu había irrumpido en la cuenca baja del Chancay incorporándolo como parte del Chinchaysuyu, es probable que esta haya sido al igual que el resto de poblaciones costeñas, para efectos político económicos organizada en agrupaciones de 10,000 tributarios al Cusco (denominados Hunu), manteniendo sin embargo la jurisdicción del curaca local con sus subdivisiones y ayllus precedentes<sup>4</sup>; por otro lado, Ipinze (2005: 38 y 39) menciona que en la cuenca, para este período, fueron “tres las agrupaciones, con sus correspondientes subdivisiones y ayllus o parcialidades, dependientes estos del pueblo principal” (Ver mapa n° 1).

1. **Chancay.** Ayllus “Sullca-Cumpi” (cerca a Chancay), Supllán o Supillán, Chanca-Ayllo (Chanca-ylllo), Laure, Jecúan, Guaral Paico (Huaral Viejo), Huando, Guayan y Huaca Puquio (La Huaca). Otros pueblos menores eran: Lachay (Perdices), Luchihuasi, Quilla-Huasi (Luna Vilca), Quepe-Pampa, Chillcal, Huataza, Macatón, Ihuaril, etc.

<sup>4</sup> En el caso de la cuenca del Chancay no se han reportado asentamientos cuyo diseño urbano original sea claramente Tawantinsuyu (Krzanowski, 1991), lo cual refuerza la idea de una continuidad en el funcionamiento social similar al existente durante el Intermedio Tardío.

2. **Aucallama.** Ayllus de “Pasamayú” (desaparecido), Caqui, Pallpa, Paccha-Huaca, Quilla y Saume. Otros pueblos: Pisco, Puquio-Saman, Matucaná, Ocón, Callán y Allacito.
3. **Cuyo.** Ayllus de Lumbra, Quipullín, Chaclla (chala), y pueblos pequeños de Quinquin, Cani-Huari, Quisque, Huaytaya y Vilca.

## **2. Los asentamientos Chancay**

Los asentamientos Chancay alcanzaron cierto grado de complejidad al punto que se podría proponer que los más grandes pudieron permitir una interacción social con características urbanas, pues no solo se evidencian diferentes sectores separados por desniveles o muros (los cuales no pueden ser superados físicamente), sino también la aparición de espacios de organización como áreas que por sus dimensiones podrían funcionar como espacios de concentración o articulación social (“plazas”), además de canales de circulación e incluso cementerios. Su análisis es materia de otro estudio pero conviene mencionar la necesaria vinculación de las plazas y los canales de circulación porque actúan como intermediarios de los conjuntos con edificios con rampa, con el resto del asentamiento, pues al poseer los conjuntos una marcada orientación general, las plazas y los canales también los poseen orientándose hacia el ingreso de los conjuntos en un giro de 90°. En los asentamientos más grandes existen grandes canales transversales al eje más largo del mismo, ordenándose los conjuntos con su ingreso y lado más corto, de forma perpendicular a estos canales principales. También es necesario precisar que las separan los conjuntos entre sí, lográndose una equidistancia entre las plazas mismas, siendo una de estas plazas la que ocupa a veces el centro físico del asentamiento y actúa como centro articulador entre los principales conjuntos del mismo (Ver plano n° 1).

Por otro lado, asumiendo una vigencia contemporánea de los asentamientos Chancay (lo cual es difícil de probar, al menos en todos los sectores de los mismos) la disposición de los mismos en la realidad geográfica de la cuenca se puede estructurar en cuatro grandes zonas separadas entre sí por el cauce del río mismo, el punto de separación entre el inicio del delta del valle y el encajonamiento del mismo hacia la ascensión del valle medio. De esta manera, la bipartición y la cuatripartición, ordena los sistemas de asentamientos en cada zona, respectivamente.

Algunos mencionan en la estructura formal de los asentamientos yunga tardíos la presencia de elementos urbanos como un “camino principal” que posibilitaría una determinada organización y eficacia en su funcionamiento, Pachacamac representaría ese tipo de organización en la cuenca baja de Lurín (otros similares podrían considerarse Pampa de Flores A, Tijerales y Panquilma), y lo mismo vendría a representar Armatambo en el Rímac.

En la cuenca baja del Chancay recurren algunos indicadores de asentamiento similares a la de los mencionados anteriormente. El primer indicador es la abundancia de asentamientos poblados, principalmente en la parte inferior de las quebradas laterales del río y en ambos márgenes del mismo. Las dimensiones son variables, y su distribución indica una equidistancia entre los cinco o seis que pudieron poseer gran población, todos estos con presencia de conjuntos y edificios con rampa. En este sentido no existe un solo asentamiento que centralice por dimensión o complejidad un caso único en el valle (aunque muchos hayan considerado el asentamiento de Pisquillo Chico como tal).

Al interior de los asentamientos Chancay también es innegable el uso de organizadores urbanos como canales de circulación y “plazas”, así como la asociación inmediata y permanente con grandes cementerios (sin que esto indique una exclusividad) y una propia distribución de tipologías de edificios. Un gran rasgo diferencial implica la evidente centralizada importancia tradicional de un asentamiento como en Pachacamac, el cual no tiene una contraparte en Chancay.

### *Pisquillo Chico*

#### *Emplazamiento*

Emplazado en la margen derecha del río Chancay, al inicio de la gran quebrada de Orcón, pertenece políticamente al distrito de Aucallama, provincia de Huaral, departamento de Lima. Se encuentra entre los 18L 270893E y los UTM 8730174S y sobre los 360 msnm. Pisquillo Chico es uno de los asentamientos más extensos (aún existentes) y complejos de la sociedad Chancay. Su emplazamiento lo ubica en una área geográfica que posibilitaría el control de intercambio económico, y que lo vincularía no solo con el valle medio y valle bajo, sino también con el valle del Chillón por medio de la quebrada de Orcón a través de Huachoc y hasta Trapiche.

El área edificada se aproxima a las 40 hectáreas distribuidas en una amplia terraza entre los cerros Pis-

quillo. Las dimensiones físicas actuales corresponden a 1000 metros de eje mayor y 300 metros de ancho.

Hans Horkheimer ya había identificado y diferenciado varios sectores urbanos considerando una previa “planificación” (Horkheimer, 1970: 378), por otra parte Krzanowski (1991: 39) define el sitio como centro administrativo-residencial y ceremonial de primera jerarquía; finalmente Sandra Negro (1991: 71-80) diferencia tentativamente el complejo en cuatro sectores: sector I, hacia el oeste, sector II, hacia el sureste (cementerio), sector III, hacia el noreste y, sector IV, en la zona central hacia el norte.

#### *Sectorización física urbana*

La observación de la aerofotografía (SAN, 1944) permite diferenciar (a partir de la traza, la planimetría física, la magnitud de los recintos y las características formales, así como la adecuación a la topografía) varios sectores<sup>5</sup> separados por elementos urbanos diversos (plazas, canales de circulación, muros perimétricos maestros, desniveles, etc.). Las anteriores sectorizaciones propuestas se han basado en hipótesis de zonificación a partir de revisiones de aerofotografías e inspecciones superficiales, se generaliza en tres sectores (Horkheimer, 1963; Buse, 1962), cuatro sectores (Krzanowski, 1991) planteadas sobre la base de una “probable” funcionalidad.

La sectorización planteada en esta investigación se organiza en directiva a la delimitación espacial y por tanto a partir de las posibilidades físicas y de agrupamiento, pues las funcionalidades de cada sector implicarían un análisis a partir de excavaciones de amplia extensión (no solo con cateos puntuales). De esta manera, las limitantes físicas como grandes muros perimetrales, plazas, canales de circulación, o desniveles de terreno, límites físicos planteados dentro del diseño original y, por tanto, respetados dentro de nuestra propuesta.

La organización general del asentamiento sigue una estructura organizativa longitudinal en eje, de este

5 Emplazado en la ladera noreste e inmediato al sector residencial de este sector, un edificio particular denominado por Horkheimer como “*gran cuadrilátero de adobón*” (Horkheimer, 1962: 3) debido a su elevada posición domina la perspectiva urbana. Internamente presenta una modificación del terreno inclinado hasta lograr plataformas escalonadas vinculadas por vanos. Los muros perimetrales, de más de cien metros de lado, son debido a la pendiente escalonados y construidos con tapial con base de piedras grandes, su altura alcanza más de cuatro metros, a pesar de la inclinación de la ladera que llega a veces a los 50°. Aunque Lumbreras considera que este cuadrilátero “*pudo ser el centro administrativo principal, semejante a los de la costa norte*” (Krzanowski, 1991:44), Buse plantea que “*fue un recinto relacionado con el gobierno, mitad depósito, mitad reducto*” (Buse, 1962: 211).



a oeste articulando los diversos sectores. De esta manera encontramos alrededor de dieciséis (16) sectores debidamente individualizados y aislados físicamente. Cada sector podía contener varios conjuntos edificatorios (ver gráfico n° 3), los cuales a su vez contienen edificios o unidades arquitectónicas (forma y función edificatoria integrada). Cada unidad arquitectónica (entendida como edificio) puede disponer de muchas variantes que posibilitan su funcionamiento integral, así: pueden ser uniespaciales (con un solo recinto) o multiespaciales (de varios recintos con pasajes y cambios de nivel, etc.). En cuanto a la accesibilidad al asentamiento debió darse de manera compleja y con muchos elementos de restricción y gestión, se ha propuesto de manera general su posibilidad por el oeste a partir de su ascensión desde la quebrada de Orcón. Es necesario aclarar que si bien la gran mayoría de conjuntos de edificios que poseen edificios con rampa se encuentran en el sector central, existen otros más aislados y periféricos del área construida. En total son quince (15) conjuntos que poseen entre todos probablemente 25 edificios con rampa central (de diverso tamaño y orientación) (ver cuadro n° 3).

#### *Sector suroriental (funerario)*

Emplazada hacia el sureste, en una depresión natural de la quebrada, el terreno habría sido tratado y preparado para servir de cementerio, mostrando una modificación en cuanto a la profundidad de las edificaciones hoy destruidas. En la superficie existían grandes recintos de tapial de proporciones alargadas y alineadas a las orientaciones generales del asentamiento, al interior de los mismos aparentemente existían cámaras subterráneas de planta rectangular y gran profundidad.

Es probable que su acceso principal haya sido a través de un delgado camino que corre en la parte más baja de los cerros al sur y el cual comienza en la parte oeste del cementerio al final del último afloramiento rocoso de estos cerros. A pocos metros de este ingreso se encuentra emplazado en la parte baja del cerro un edificio escalonado a modo de tres plataformas sucesivas y ascendentes. Muy cerca también existe una huaca de granito caída.

#### *Sector este (residencial).*

Es el llamado “sector residencial” (Horkheimer, 1965; Krzanowski, 1991). Este sector se ubica en el noreste de todo el asentamiento, se caracteriza por su particular emplazamiento, planimetría, así como su esca-

la, orientación y proporción en el diseño. Su emplazamiento cubre un área de terreno difícil por ser la receptora de las caídas (breves pero seguras) de agua desde la quebrada norte del cerro San Cristóbal. En dimensiones no alcanza las 2 hectáreas, distribuidas principalmente de este a oeste y en diferentes niveles o plataformas adaptadas a la quebrada que en época de invierno arrastra pequeños descensos. Existen hasta diez barrios y tres grandes plazas a diferentes niveles. Además existen edificios individuales como cercos y hasta cuatro “calles”.

La restricción sugiere un alto grado de privacidad e individualidad espacial. Algunos proponen que aquí habitaba la elite de la urbe, la que participaba en las actividades urbanas, es decir gestores de la política y la ceremonia (sacerdotes o curacas de diverso nivel).

El área central de este sector lo conforman cuatro “barrios” que encierran una plaza de límites irregulares con un pequeño “montículo” muy destruido que podría ser un *ushmu* al centro del mismo. Los “barrios” se aíslan unos de otros por separaciones físicas o “calles”, además de orientar sus ejes con ciertas variantes, y en general diferente al resto del asentamiento. Los cuatro barrios centrales presentan cualidades importantes en tanto agruparían a un sector de la población permanente del asentamiento, pues poseen muchas remodelaciones. El barrio oeste, limitado por dos largas “calles” (30 metros de largo y 2 metros de ancho) contiene, por ejemplo, seis edificios independientes entre ellos, todos con sus ingresos hacia el norte y con apertura a la plaza central.

Constructivamente algunos mencionan que “falta de una técnica definida ni racional”; Horkheimer lo califica como “manicomio arquitectónico” (Horkheimer, 1962: 210). Aun así hay que agregar que las lógicas de la construcción no siempre son evidentes al primer análisis, más si se toma en cuenta un análisis diacrónico estructural y en algunos casos la prevalencia de la forma por sobre la estabilidad. Tanto los materiales (roca, tierra, cerámica, etc.), como los sistemas usados (adobe, tapial, mampostería de roca), se mezclan hasta en un mismo muro, sin embargo el sistema generalmente usado es el del adobe, con diversas disposiciones y técnicas de aparejo. Los delgados muros no se amarran entre sí siempre, y las esquinas no son trabadas, sino casi siempre yuxtapuestas. De esta manera, cada muro forma una unidad estructural independiente, siendo visible esto en las juntas de separación entre muro y muro.



Los vanos y los nichos son rectangulares que son ubicados a la misma altura y en sucesión de cuatro o seis. Debajo del nivel de los nichos (generalmente al tercio superior del muro) sobresale un cornisamiento en voladizo que a veces es doble y recorre toda el área interna del recinto.

*Sector oeste (residencial).*

Mencionados como “Barrios satélites”, según Horkheimer (1965: 47), estos agrupamientos de conjuntos edificatorios se distribuyen emplazándose sobre la ladera este de los cerros al oeste de toda la quebrada. Físicamente se puede mencionar tres sectores. La primera hacia el norte se ubica en lo que pudo significar el acceso general al asentamiento. Edificios de recintos escalonados de planta rectangular. Plataformas y muros de contención se distribuyen longitudinalmente. El segundo agrupamiento se concentra hacia la ladera norte de una abertura natural, a modo de un pasaje que vincula la quebrada con el valle. Los edificios se solucionan en distintas orientaciones adaptándose a la geomorfología del cerro. El tercer agrupamiento se emplaza en la ladera inmediata al sur. El sistema constructivo es variado, desde el pircado, la roca canteada, de adobes de diferente mampostería, etc.

*El sector central (ceremonial)*

Es el sector de mayor extensión y el que ocupa la parte central del asentamiento distribuyéndose longitudinalmente de este a oeste y se estructura a partir de una continuidad de conjuntos dispuestos sobre dos canales de comunicación (que siguen la orientación del eje mencionado) y que se suceden y se emplazan tangencialmente uno al lado del otro.

Los conjuntos edificatorios (de diversos tipos y ya descritos anteriormente) son de planta rectangular alargada hacia el eje norte sur y se encuentran delimitados por grandes muros perimétricos, articulándose también por medio de canales de circulación o espacios articularios (plazas). Estos conjuntos edificatorios conservan, de esta manera, su individualidad y aparente autosuficiencia funcional. Su relación con el exterior se efectúa a través de un acceso axial en el muro extremo (generalmente hacia el norte).

Sandra Negro hace referencia a este sector: “... ocupa un conjunto de recintos rectangulares alargados, en cuyo interior es visible una pirámide troncocónica con rampa frontal. Estos recintos se hallan muchas veces rodeados por edificaciones anexas; es posible distinguir

además amplios espacios abiertos, tal vez posibles plazas y calles que se entrecruzan ortogonalmente...” (Negro, 1991: 80). Krzanowski (1991: 39-42) es un poco más específico y dice que estos: “montículos tronco-cónicos son construcciones de barro que llegan hasta 8 m de altura. Tienen variadas dimensiones y proporciones, pero siempre están construidas sobre un plano rectangular, y todas tienen rampas estrechas de acceso. La superficie plana de la cima suele dividirse en dos o tres terrazas que descienden progresivamente hacia el borde con una rampa. En el eje de la rampa se encuentra siempre una plaza alargada rodeada por una muralla gruesa. A un lado de la plaza está adosada una fila de compartimientos. Cada una de estas pirámides forma un núcleo rodeado de recintos rectangulares y edificios.”

Entre la diversa y compleja relación que parece extenderse en este sector interesa distinguir el área central, el cual se estructura alrededor de dos conjuntos edificatorios (los más grandes del asentamiento y del valle) articulados por una gran plaza cuadrangular, a los cuales se accede por un complejo proceso de circulación desde el norte. De esta manera, ambos conjuntos por su emplazamiento se organizan dualmente manteniendo la misma orientación y casi la misma dimensión. Las connotaciones a partir de su magnitud y complejidad volumétrica requieren un análisis detenido para elaborar una hipótesis del crecimiento urbano o antigüedad de los sectores que permita entender el proceso social del asentamiento que es aún difícil de definir.

Con la Reducción del poblado de Aucallama en 1554 (Santo Domingo del Real Aucallama) en donde fueron concentrados todos los habitantes de la margen izquierda del Chancay (Palpa, Pasamayo, Caqui), se procedió al despoblamiento de asentamientos como Pisquillo Chico.

*Lumbra*

Lumbra es un asentamiento que debería ser analizado desde distintos enfoques. Su emplazamiento (18L0275597E y UTM8740192S, y sobre los 581msnm), en la margen derecha del río Chancay, se expande sobre la parte baja de la gran quebrada de Lumbra que en su desembocadura con el río forma un amplio cono de deyección. La extensión del asentamiento alcanza los tres kilómetros cuadrados, adaptándose y adaptando el terreno en respuesta a sus particulares características (asolamiento intenso, confluencia de vientos, descensos aluviónicos y cambios de



dirección en el río). Todos los investigadores coinciden en la importancia de este asentamiento haciendo énfasis a sus características agrícolas (Buse, 1962; Horkheimer, 1963; Krzanowski, 1991). De manera general Éngel distingue cinco sectores de viviendas, aparte de las áreas agrícolas (Éngel, 1987: 152), y Buse propone solamente tres, en uno de los cuales ubica la “Casa del curaca, o jefe político de la comarca... Tiene este edificio la apariencia de una fortaleza” (Buse, 1962: 216), es probable que Horkheimer identificara este edificio como “Temple” (Horkheimer, 1965: 45). Debido a la extensión del área agrícola, las áreas edificadas se encuentran dispersas pero claramente caracterizadas, de esta manera hemos distinguido veinte sectores delimitados, siete de los cuales se concentran hacia el sur y actualmente se encuentran cortados por la carretera de penetración.

El sector 17 corresponde a un conjunto de edificios delimitados por un cerco cuadrangular de altas tapias que delimita un área de aparente función administrativa ceremonial, con grandes edificios uno de los cuales orientado hacia el este presenta plataforma con rampa central, siendo inmediato a un gran volumen en el que probablemente se encuentra enterrado otro edificio similar pero en orientación invertida, precisamente este edificio ha sido llamado “túmulo piramidal” (Marussi, 1984: 35).

Los otros sectores se encuentran al norte dispersándose entre andenes, caminos, canales y una concentración alrededor de una plaza cuadrangular.

#### *Saume*

Ubicado en la margen izquierda del valle medio del río Chancay, en los 18L274144E y UTM 8737093E y sobre los 477msnm, Saume se emplaza sobre una elevada terraza aluvial que se desarrolla paralela al río; esta terraza integra unas pequeñas quebradas que se desprenden del cerro Quiquín, el cual a su vez lo hace del cerro Quipullín (1465 msnm). Saume posee una extensión aproximada de 14 hectáreas y se desarrolla a partir de un eje longitudinal este-oeste (similar a Pisquillo Chico) a partir del cual se suceden distintos sectores y conjuntos edificatorios.

Según las descripciones de Horkheimer, quien reconoce en Saume: “... Viviendas, construcciones ceremoniales, plazoletas...” (Horkheimer, 1965: 47), en Saume hemos evidenciado alrededor de 20 sectores separados por elementos urbanos típicos como plazas, muros y canales de circulación. Dos sectores diferen-

ciados presentan complejidad arquitectónica que nos interesa para nuestro tema: la primera se emplaza en la parte central del asentamiento, con un conjunto de edificios con rampa rodeados de grandes muros de tapias que lo delimitan; la segunda es un conjunto tripartito, cercado por un perímetro cuadrangular. En su interior los tres edificios son los ya caracterizados: Edificio A (patio y plataforma con rampa central), Edificio B (con patio, edificio con rampa central pequeño), y el Edificio C (banquetas paralelas).

El sistema constructivo implica el uso de piedra canteada, y cantos rodados. Finalmente también se utilizan los adobes (paralelepípedo rectangular) y el tapial. A veces se mezclan presentando sistemas mixtos.

#### *Portillo*

Ubicado en la quebrada Portillo en la margen derecha del río Chancay, en la parte inferior del cerro Puerco Grande, a un kilómetro de la carretera de Huaral-Acos, kilómetro y medio antes del actual poblado de Cuyo, se encuentra entre 18L270639E y 8735536S y sobre los 431 msnm.

Está dividido de manera general en cuatro sectores, el primero de carácter residencial (con posibles funciones públicas administrativas), el segundo que presenta un edificio de forma cuadrangular sobre un afloramiento rocoso, y los otros dos sectores de carácter funerario configurando dos cementerios divididos por una quebrada.

El primer sector actualmente se extiende solo en 3 hectáreas, aunque a partir de la foto aérea se podría registrar cuatro veces esa extensión.

La planimetría revela una orientación de norte a sur sobre la superficie llana del terreno agrícola actual y que asciende al cerro. La gran mayoría de edificios son de planta rectangular con gran cantidad de accesos clausurados.

En la zona alta de este sector existe un edificio de tapial de planta rectangular. Este edificio se distingue de todos los demás no solo por su emplazamiento, el cual le otorga un control visual de este sector, sino también por sus dimensiones y complejidad en recintos y su restricción en accesos. Podría postularse una función administrativa. En la parte inferior de este sector hay evidencia de un edificio con plataforma y plaza alargada, aunque los rastros de alguna rampa central han sido prácticamente borrados.

El segundo sector presenta solo un edificio (similar pero en menor escala que los cuadriláteros escalonados

de Pisquillo) que se emplaza sobre la parte inferior de una falla que aflora del cerro inmediato. Finalmente, sobre la suave pendiente del cerro norte se emplaza dos grandes corrales rectangulares de piedra pircada (aparentemente de épocas recientes).

El tercer sector corresponde a un gran cementerio de más de tres hectáreas que se distribuye hacia el interior de la quebrada casi trescientos metros. Asociado al cementerio, por ubicación y accesibilidad con respecto a él, se pueden mencionar algunas edificaciones de particulares características.

La primera de ellas, muy cercana al sector residencial, tiene forma cuadrangular definiendo un amplio recinto de casi veinte metros de lado y espesores de muro de más de dos metros. Existe además un pasaje de circulación perimetral. Otro edificio se emplaza en una serie de plataformas escalonadas sobre el inicio de la pendiente del cerro que remarcan una posible entrada al cementerio, probablemente asociado a los rituales funerarios pertinentes.

### *Tronconal*

Se emplaza en la margen derecha del río Chancay en la parte inferior de una quebrada eriaza del cerro “Bilbao”, el cual alcanza los 700 msnm. Geográficamente se encuentra entre los 18L265254E y los 8729958S y a 300 msnm. Con una extensión de cinco hectáreas Tronconal distingue siete sectores y corresponden a un sistema de pequeños conjuntos organizados en torno a tres pequeñas quebradas internas del cerro Bilbao hasta el nivel del valle inmediato a la orilla del río (al cual seguramente se tenía acceso desde el asentamiento). Por motivos de extensión solo distinguiremos el séptimo sector el cual posee los edificios con rampa.

Este sector posee una serie de plataformas emplazadas en forma ascendente de sur a norte sobre un brazo del cerro que es cortado por la pista anteriormente mencionada. Sobre estas plataformas se emplazan dos edificios con características arquitectónicas notables, similares (aunque no idénticos) a los edificios con rampa central de Pisquillo Chico, Laure y Saume. Son edificios de planta rectangular alargada en orientación norte-sur y de dimensiones proporcionales (ambas miden casi 27 metros de largo por 9 metros de ancho). Ambas se emplazan sobre una serie de plataformas que se adaptan al terreno en ligera pendiente hacia el río, pero una antecede a la otra y se encuentra más baja y desplazada tangencialmente hacia el oeste. De esta manera ambas se articulan formando una secuencia en

ascensión a través de posibles rampas entre las plataformas.

Ambos edificios poseen su propio muro perimétrico, un acceso central en su muro sur; y ambos internamente se encuentran divididos en dos áreas: un patio inmediato desde el acceso central y que cubre la mitad de la extensión del edificio, y un volumen conformado por una secuencia de tres plataformas bajas y sucesivas que ocupan la otra mitad restante, un vano en la pared izquierda de la última plataforma y finalmente el rasgo principal es una rampa central que vincula físicamente el nivel de la primera plataforma con el piso del patio.

El primer edificio (el mejor conservado) se ubica en la quinta plataforma desde el nivel de la pista, su planta es rectangular alargada hacia el eje norte sur, y las plataformas se desarrollan a partir de la mitad del espacio interior. Sin embargo, en el borde frontal de la primera plataforma se construyó un tabique (muro sin finalidad estructural comprometida) que recorre todo el borde hasta casi impedir el acceso desde la rampa central (dejando un pase de 50 centímetros), impidiendo incluso la visualización del interior de la plataforma desde el vano de acceso central principal. Su implementación (como parte del diseño original o tardío) como recurso debió ser para lograr un control visual asociado a las funciones centrales del edificio. Posteriormente a la segunda plataforma se accede por una pequeña rampa central, y en esta se encuentra en su esquina este un vano de salida.

Es notable en la construcción de los paramentos de los edificios con rampa central la utilización del adobe como estructura sustentante física del mismo, pero el acabado externo de los mismos propone el aspecto visual de un sistema de tapial; esta utilización del artefacto visual podría indicar dos momentos de ocupación distinta en los cuales fue necesario la implementación de este acabado.

El segundo edificio, ubicado al sur, en la tercera plataforma, repite la organización básica anterior, es decir muro perimétrico, plaza y plataformas con rampa central.

### *Laure*<sup>6</sup>

Laure (llamado Lauri o Pampa Libre) es un asentamiento que originalmente alcanzaba los dos kilómetros cuadrados y que se emplaza en la margen derecha del valle bajo del río Chancay, en las faldas del cerro La

<sup>6</sup> Tal como lo apunta Elías Ipinze, estamos utilizando la terminología “Laure” pues es la más antigua registrada en los documentos coloniales e incluso utilizada en el siglo XX.





Calera y el cerro La Mina, entre los 18L252530 y los UTM E8726313 sobre una altitud de 100 msnm.

Según Horkheimer (1965: 43) los “huaqueros” son los que empíricamente han dividido el sitio en las zonas Rincón de las ánimas, El Acho, Socavón, Media Banqueta, El Polvo y El Encanto. Sobre esta sectorización se puede, sin embargo, proponer una nueva debido a los materiales recuperados en cada uno de ellos. Krzanowski señala una similitud entre Laure y Pisquillo Chico “... no cabe duda que la parte central es de carácter parecido a la de Pisquillo Chico”, ubicando además hasta seis “montículos piramidales con plazas y despachos contiguos” (Krzanowski, 1991). Sin embargo, al igual que Portillo, parece que Laure presentaba doble cementerio, siendo el ubicado hacia el oeste probablemente delimitado por una muralla.

Fue Núñez Jiménez quien distribuye y especifica mejor una sectorización al proponer Laure como un: “... gran centro ceremonial y de poblamiento” con “dos sectores: uno central que está conformado por restos de estructuras realizadas con tapial y adobes, donde se ubican tumbas, y otro sector periférico definido como cementerio”, además está conformado por “22 grupos o unidades arquitectónicas principales, más varias estructuras menores aisladas. De esas 22 edificaciones, 18 poseen pirámides y 3 plataformas sencillas. De esas edificaciones 4 poseen 3 pirámides cada una de ellas” (Núñez, 1976: 3).

### 3. Edificio con rampa central

El término de “Pirámide” fue introducido por Arturo Jiménez Borja a inicios de los sesenta del siglo xx (Jiménez, 1962-1963; Jiménez y Bueno, 1970; Bueno, 1978), Alberto Bueno las llamó además “Pirámides con rampa” (Bueno, 1982); (sintetizada en las publicaciones arqueológicas con sus iniciales “PCR”) y lo usó para designar a 15 conjuntos de edificios existentes en Pachacamac y a los cuales les asignó la función de templos (Jiménez Borja, 1962-1963 y 1985; Bueno, 1982; Paredes, 1988; Rostworowski, 1992). A partir de las propuestas iniciales se han complementado otras posturas y se ha ampliado el universo de muestras respecto a conjuntos similares y contemporáneos ubicados en lugares más distantes.

Los elementos formales generalizados para estos conjuntos (plataformas asociadas, rampa, patio rectangular alargado, muro delimitante con acceso central desde el exterior, etc.) pueden estructurarse formalmente a partir de un eje organizativo integrado por

un eje principal (plataformas – rampa central – patio) planteado arquitectónicamente como volumen y espacio articulado por la rampa que adquiere un concepto diferenciado, y parecen mantenerse con variantes proporcionales, dimensionales y asociaciones con otros edificios. De esta manera, consideramos la necesaria presencia de estos elementos para considerarla dentro de nuestro estudio; sin embargo, existen otros edificios muy similares en organización y diseño que, sin embargo, no poseen la rampa respectiva.

#### *Distribución de los conjuntos arquitectónicos con edificios con rampa*

De manera general, este tipo de conjunto edificatorio existe en los valles de Lurín, Rímac, Chancay y Huaura, surgiendo durante el Horizonte Medio y desarrollándose durante el Intermedio Tardío, y algunos han propuesto que podrían vincular culturalmente a las sociedades Ichsma y Chancay (Jiménez y Bueno, 1970). Se diferencia de los edificios con rampas norteños no solo en escala y dimensionamiento, sino también en la estructura compositiva, así como la inclusión de algunos elementos arquitectónicos. De esta manera, el modelo edificatorio (con variantes formales) que involucra nuestro estudio ha sido registrado en los siguientes sitios:

- En la cuenca baja del Lurín se registran en Pachacamac, Pampa de Flores, Tijerales y Panquilma. Además incluye el edificio de Huaycán de Cieneguilla.
- En la cuenca baja del Rímac se registran en La Puruchuca, Huaquerones, Monterrey, Armatambo y La Palma.
- En la cuenca baja del Chancay en Pisquillo Chico, Laure, Tronconal, Lumbra, Saume, Portillo, Pacha La Huaca (d), Miraflores (d).
- En la cuenca baja del Huaura se registran en Cerro Colorado, Vilcahuaura y Hualmay (estas dos últimas correspondientes al modelo A1 y A2 que proponemos respectivamente).

#### *Hipótesis sociales respecto a las “PCR”*

En el Rímac los conjuntos con rampa ubicados hasta la fecha son los de Huaquerones, Monterrey y La Palma. Sobre su función Eeckhout propone que las PCR se utilizaron como palacios, incluso durante la ocupación Tawantinsuyu (Eeckhout, 1999). Esta función residencial tipo palacio también es compartida por Villacorta, quien aceptando que conservan una vinculación con

Pachacamac, indica una influencia arquitectónica cuzqueña principalmente en “la incorporación de criterios de edificación y ornamentación en la construcción de palacios” (tipo el edificio de Puruchuco), y “el trazo, a escala reducida, de criterios de emplazamiento y organización espacial semejantes a los denominados centros administrativos incas, los que consideran una serie de edificios tipo, como ushnus, kallancas, depósitos, etc. distribuidos en torno a una plaza”.

En Lurín se planteó la primera hipótesis de la función de las llamadas “PCR”, se planteó por Max Uhle (1903: 57). Él levantó planos y propuso su función de interacción entre los señores locales y visitas al asentamiento y en donde se realizaban ceremonias públicas, festividades y danzas religiosas (Garcilaso, Cieza y Pizarro fueron sus principales fuentes documentales). A partir de las intervenciones de Jiménez en las PCR N°1 y la N°2 (Jiménez, 1985), y las de Eeckouth, quien intervino la PCR N°3 (Eeckhout, 1999). Se han expuesto algunas propuestas respecto a la “función social” de estos conjuntos edificatorios<sup>7</sup>, focalizándose principalmente respecto a los modelos existentes en Pachacamac, estos modelos son:

#### *I) Edificios de función religiosa*

Esta propuesta implica que las “PCR” fueron edificios de funciones religiosas construidas y utilizadas por grupos sociales foráneos al asentamiento de Pachacamac, pero dependientes de la deidad principal de Pachacamac (Bueno, 1982; Jiménez, 1985; Paredes, 1988), de acuerdo a esto se establece la estructura de su funcionamiento social y arquitectónico en función a dos criterios principales:

- Espacialmente se proponen como conjuntos aislados e independientes espacialmente entre sí.
- Temporalmente se considera que todos los conjuntos arquitectónicos pudieron tener la capacidad y autonomía suficiente como para funcionar simultáneamente.

De esta propuesta se desprende que durante el Intermedio Tardío y antes de la llegada del fenómeno Tawantinsuyu en la costa central, el culto a Pachacamac ya estaba ampliamente expandido y producto de la misma los edificios vinculados a esta se difundieron. La descripción espacial de Jiménez, de lo que consi-

dera un Templo provincial (al que también llama “pirámide”), privilegia la función a la forma: “La planta de una pirámide es más o menos como sigue: un gran patio delantero, luego el volumen piramidal al que se accede por medio de rampas. En el tope de la pirámide un despliegue arquitectónico en forma de herraje abre una serie de pequeños ambientes. Detrás de la mole piramidal hay grandes depósitos. Este esquema cambia de uno a otro edificio. El acceso puede ser franco o sofisticado; vale decir, por medio de cortos corredores, etc., la sorpresa de presentar el gran espacio del patio y el volumen teatral de la pirámide rampante.

La pirámide puede ser de mucha o poca elevación, mas, sea como fuere, siempre tiene dos rampas, pues la parte de ella que mira al patio es la de más pretensión arquitectónica. Así pues la mole piramidal está en medio de dos espacios. El espacio anterior o patio es limpio. El espacio posterior ocupado por depósitos. Algunos de estos depósitos por su tamaño, podrían ser considerados patios hundidos” (Jiménez, 1985: 41 y 42).

Jiménez propone la hipótesis de una zona de influencia cultural religiosa de Pachacamac a través de la presencia de este tipo de edificio: “La presencia de este modelo en forma tan reiterada hace pensar en una suerte de confederación de naciones adictas al gran Templo de Lurín, pues no de otra manera se explica la uniformidad del diseño y la distribución espacial. Este estilo tiene probablemente su inicio en el Horizonte Medio perdurando hasta el Intermedio Tardío. A medida que este tiempo declina la zona de influencia político religiosa parece se desplaza al sur sin tener tiempo de dejar huella en la arquitectura” (Jiménez, 1985: 52).

#### *II) Edificios de función residencial palaciega*

Función palaciega durante el Intermedio Tardío y función de culto para los peregrinos de distantes regiones del Tawantinsuyu durante el Horizonte Tardío (Eeckhout, 2004).

La propuesta principal indica que el edificio fue construido y funcionó como palacio de un personaje con autoridad local (quizá el curaca) quien a su muerte fue enterrado allí mismo implementando su tumba y una vez convertido en mallqui era considerado como el ancestro directo de un grupo humano que sacralizaría por extensión la momia, el espacio funerario y todo el edificio. Temporalmente, los conjuntos no funcionaron simultáneamente, sino que fueron abandonadas una tras otra, por lo que la configuración urbana de Pachacamac duró mucho tiempo. Sin embargo, esta

<sup>7</sup> Franco, 1998; Jiménez Borja, 1985; Paredes, 1988; Paredes y Franco, 1987.



función no debió ser permanente, sino eventual (celebraciones o eventos sociales), para lo cual no se necesitaría grandes recintos.

#### 4. Estructura formal de los conjuntos con edificios de rampa central Chancay

El principio de que una mayor complejidad estaría indicando una mayor jerarquía (al menos de función), implicaría además que un conjunto edificatorio tripartito (tres edificios) representaría más importancia que otros más sencillos (quizá con un solo edificio), además facilitaría una separación y jerarquización de grupos que en apariencia realizan actividades vinculadas entre sí, pero con un ordenamiento establecido y por consiguiente jerárquico (esto siempre y cuando se demuestre que los conjuntos tuvieron vigencia social contemporánea entre ellas mismas). Al estar equipados de edificios similares, su complejización al integrar otro edificio (por ejemplo, un edificio de doble banqueta) implicaría un conjunto de actividades mucho más sofisticadas y de gestiones complementarias o pertinentes a otro esquema.

##### *El patrón formal*

El patrón constante en estos conjuntos es la presencia de un conjunto de edificaciones, uno de los cuales es un edificio con rampa central asociado a un patio alargado, además de un muro perimétrico y recintos auxiliares abiertos, todos orientados y con planta casi exactamente ortogonal. Algunos investigadores simplificando el análisis arquitectónico y centralizando la característica más evidente del conjunto lo mencionan como “pirámides”, “montículos troncocónicos”, “plataformas con rampa” o incluso le otorgan una función general “templetes piramidales”, otros relativizan el conjunto a un solo edificio integrante del conjunto: “Pirámide con rampa” (o simplemente PCR). En el caso Pisquillo Chico, la cantidad de estos conjuntos y edificios podría posibilitar la propuesta de muchas hipótesis en virtud a una diferenciación, redimensiones y forma entre los mismos y a su organización interna, así como su distribución preeminente en el asentamiento en general.

##### *El emplazamiento*

En el caso de los grandes asentamientos (Pisquillo Chico, Saume, Lumbra y Laure) todos cuentan con conjuntos edificatorios del Modelo A (edificio con rampa A – edi-

ficio con banquetas – edificio con rampa B), del Modelo B (Edificio con rampa A – Edificio con rampa B), y el Modelo C (edificio aislado con rampa). En el caso de asentamientos menores en extensión algunos cuentan con un conjunto del Modelo B (Tronconal) o de Modelo C (Paccha La Huaca y probablemente Portillo).

En casi todos los casos la orientación del edificio con rampa principal se dispone longitudinalmente en la ligera declinación de las quebradas, terrazas aluviales o faldas de cerro en las que ha sido construido, por lo general orientado el acceso principal hacia el valle o la quebrada, más que hacia una orientación geográfica en particular.

En el caso de Pisquillo Chico, en el sector nuclear del área urbana, distinguible por su monumentalidad relativa y su trazado proporcionado, existen dos conjuntos edificatorios del Modelo A dispuestos al este y oeste de una gran plaza cuadrangular. Todo el sector se emplaza sobre una gran terraza formada por el terreno bajo de la quebrada pero que ha sido nivelada y reforzada lateralmente hacia el lado norte, de tal manera que mantiene una diferencia de nivel de casi 7 metros con respecto al nivel de terreno agrícola inmediato. La accesibilidad a este sector (y por consiguiente a los dos conjuntos edificatorios) se realizaría a partir de un camino amurallado orientado de este-oeste.

En el caso de Saume, un conjunto edificatorio con rampa del tipo A igualmente se emplaza sobre la parte central del asentamiento (el cual es igualmente proporcionalmente longitudinal paralela al valle o quebrada adyacente). Este conjunto se dispone igualmente adyacente a una plaza (en este caso trapezoidal) en cuyo lado contrario se emplaza un conjunto de edificios cercados por un muro perimetral de altas tapias en cuyo interior existen edificios con rampa del tipo A.

##### *Esquema de la forma de los edificios con rampa*

El “modelo formal” básico del edificio materia de nuestro estudio está constituido por una estructura arquitectónica<sup>8</sup> principal en 3 niveles:

El primer nivel de espacio volumen: volumen – rampa – espacio (plataformas – rampa – plaza).

El segundo nivel: elementos principales de la forma (rampas, vanos, plataformas, graderías y banquetas,

8 En este caso la palabra “estructura” implica un sistema de relaciones (no necesariamente físicas materiales) entre componentes arquitectónicos.

además de pasajes, plazas, cuartos y pequeños recintos o cámaras).

El tercer nivel: acabados y el tratamiento decorativo o mobiliario existente en funcionamiento (enlucidos, pinturas, texturas, telas, pisos, etc.).

A partir de la repetición o singularidad, y la combinación y ordenamiento de estos elementos se articula la composición de los diferentes conjuntos arquitectónicos.

## 5. Modelos de conjuntos con edificios con rampa

El análisis de estos conjuntos implica el reconocimiento en todas las dimensiones de su realidad física, en este sentido el levantamiento planimétrico de su planta (sincrónica y diacrónicamente) es indispensable, así como el análisis de la forma en cuanto volumen y espacio, el cual involucra los cerramientos físicos y virtuales, así como las masas y techumbres (ver análisis espacial en gráfico 3). Finalmente, la propuesta del uso del espacio a partir del análisis de los sistemas de canales de recorrido humano.

### 5.1 Conjunto tripartito de edificios con rampa. Modelo A.

Está constituido por tres edificios independientes, articulados por canales de circulación. Estos edificios se asocian y se organizan dentro de una limitante espacial que es un muro perimetral que encierra un área rectangular, en donde además de los tres edificios existen patios y áreas abiertas, los que al igual que los edificios, siguen dos ejes de diseño perpendiculares entre ellas. Al interior de los asentamientos se ubican en los sectores centrales de los mismos y orientando su eje más largo (generalmente norte-sur) de manera perpendicular al eje más largo del sitio. Asimismo, se encuentran flanqueados (hacia su derecha y hacia su izquierda) por grandes plazas rectangulares.

#### a) Edificio I (rampa central)

Dentro del conjunto es el edificio de mayores dimensiones, el primero en aparición perceptual dentro de un recorrido espacial del exterior hacia el interior, y el que articula espacialmente todo el conjunto. Se pueden distinguir los siguientes componentes:

**Patio.** Unidad espacial de planta rectangular alargada (proporcionada de 3 a 1) no techada y delimitada fisi-

camente por altos muros continuos. El único vano se encontraba en el eje central y opuesto a la rampa central, y si era un conjunto compuesto de otros edificios con rampa existía también un vano en la parte media de un muro lateral del patio. Este vano comunicaba con los otros edificios. Debido a su dimensionamiento es el espacio mayor de todo el conjunto pudiendo (si fuera necesario) albergar concentración de individuos.

**Plataformas.** Formas volumétricas elevadas cuya forma exterior configura un escalonamiento orientado (generalmente 3 escalonamientos). Son recintos de planta rectangular rellenos con diversos materiales y cubiertos con delgados pisos. La altura es variable, alcanzando los seis metros y el ascenso entre plataformas se logra a partir de pequeñas rampas ubicadas al eje de la misma, a veces insertas o exentas.

**Recinto superior.** Ubicado en la parte superior de las plataformas y en el extremo opuesto del ingreso al patio correspondiente, se encuentra cercada en todos sus lados a excepción del que lo vincula con el patio mismo por un muro pintado en sus paredes internas. La última plataforma (la cual probablemente estuvo techada por una cobertura ligera e inclinada según representación arquitectónica) no posee rampa y quizá pueda por esta razón ser considerada “banqueta”, sobre la misma en el eje central destaca un pequeño volumen adosado a modo de “altar”.

**Recintos descubiertos.** Son una serie de recintos (sin aparente cobertura) y que se distribuyen complementariamente entre los edificios y el muro perimetral a modo de patios alargados<sup>9</sup>.

#### b) Edificio II (doble banqueta)

Es un edificio que forma parte del conjunto edificatorio del modelo tripartito. Su acceso se produce por

9 El almacenamiento temporal de algunos bienes o productos (posibles tributos) no puede ser probado por una inspección superficial (aunque se han registrado pesas de roca y cuerdas en la superficie del recinto respectivo). Una funcionalidad de este tipo representaría una vinculación entre lo económico, lo político y lo religioso, de esta manera los bienes vendrían a ser trasladados de un control a otro, y paralelamente de un espacio edificado a otro. La función de estos edificios como agente de recaudación y distribución (y redistribución) de bienes o productos apoyado en una credibilidad religiosa debió registrarse en eventos especiales (utilizados en ceremonias religiosas gestionadas y efectuadas públicamente en el patio) asociadas a una actividad ceremonial. En Pachacamac los recintos hundidos de las “PCR” sirven como depósitos, y al parecer en períodos tardíos se convirtieron en sepultura de principales.





un vano en la parte central del muro extremo del lado más corto.

**Patio con doble banqueteta.** De planta rectangular alargada, las banquetetas se disponen adosadas a los dos muros longitudinales y perimetrales y dejan un área de circulación central igual de ancha que las banquetetas mismas. Inmediato a su acceso se encuentra generalmente una mesa de granito.

**Plataforma con rampa lateral.** Corresponden al elemento volumétrico (plataformas de baja altura) al cual se accede por una rampa baja y adosada lateralmente a una de las banquetetas.

**Recintos superiores.** En la parte superior de las plataformas y hacia ambos lados de la misma se ubican pequeños recintos que cierran la forma de U abierta hacia la plaza.

#### *c) Edificio III (rampa central)*

Es el edificio más restringido (emplazado generalmente al centro del conjunto), se accede a partir de la anterior unidad y un vano central. De menores dimensiones que el edificio A pero de casi idénticas disposiciones, su orientación, sin embargo, difiere en muchos casos de esta logrando giros de 90° y 180°.

#### *d) Canales espaciales*

Denominados pasajes o pasadizos. Pueden distinguirse dos niveles de circulación: canales a bajo nivel y canales elevados. Las circulaciones a un nivel elevado (por sobre el nivel del piso) permiten vincular los recintos superiores de los edificios A y B, en estos casos los vanos comunicantes se apertura desde su plataforma superior siguiendo una ruta zigzagueante.

### *5.2 Conjunto bipartito de edificios con rampa. Modelo B.*

Este conjunto se compone de dos edificios con sus elementos distinguibles (plataforma – rampa – patio) y que se encuentran cercados por un muro perimétrico dentro del cual ambos edificios se asocian ubicándose de distinta forma, principalmente de manera separada y paralela en su lado más largo.

### *5.3 Edificio con rampa. Modelo C.*

Se compone de un solo edificio con sus elementos distinguibles (plataforma – rampa – patio).

## **6. Representaciones de edificios**

Existen representaciones de edificios en diversas expresiones materiales Chancay (principalmente cerámica y textiles), en el caso de las representaciones cerámicas estas parecen no haber tenido una función utilitaria doméstica (no como función de recipiente, por ejemplo), antes bien son formas volumétricas complejas y expresivas realizadas con técnicas propias y decoración estilística. Estas formas tienen la capacidad de representar formas edificatorias tridimensionalmente, generalmente en interacción espacial y temporal humana (se representan figuras humanas ubicadas en uso de los espacios) y pudieron tener muchos usos (expresivas, educativas, ofrendas, maquetas de diseño de edificios, etc.) que no han sido probados debido a la falta de contextualización de los hallazgos, su explicación de esta manera es incompleta.

Estos objetos son “maquetas”, es decir representaciones (anteriores o posteriores a una posible materialización) de una obra edificatoria y su función puede ser múltiple pero por lo pronto esto no ha sido debidamente estudiado; por ejemplo, se ha documentado su presencia en entierros (Castillo y otros, 1997), por lo que su sentido social como vinculante entre un personaje y un edificio podría cobrar algún significado trascendente. Sin embargo, la interpretación de estas “maquetas” posee varias limitaciones como, por ejemplo, la dificultad de hallar los edificios representados, contruidos y aún conservados. Otra limitación, ya desde el punto de vista técnico, es su dificultad de representar a escala una posible proyección del edificio (lo cual es más difícil aún de probar).

Aun así creemos que este objeto (estando a escala o no) puede representar parcialmente el significado social del edificio. Su posibilidad de ser un “diseño” previo no puede probarse a menos que se encuentre cronológicamente una “maqueta” anterior a un edificio representado y asociado estratigráficamente a este; pero tampoco podemos dejar de considerar que al menos los mayores edificios públicos, fenómenos permanentes y onerosos, se realizaran de manera espontánea y bajo la dirección empírica de un constructor. Al igual que la alfarería y la textilera, la arquitectura andina no era solo construcción e imitación de lo real, y evidentemente podía reconocer la realidad y deconstruirla para finalmente proyectar formas nuevas; y si este fuera el caso, la “maqueta” se transformaría en “modelo”, es decir una estructura concebida para ser realizada o conservada en la memoria



materializada, con todas las posibilidades de ser trasladada, copiada y valorada por la sociedad.

Para nuestro interés es importante analizar uno de los ejemplares presentados por Wurster (1982), en el cual y según el investigador se representaría: "... un caserío, con varias casas con techos inclinados, y un sistema de patios y pasadizos amurallados. La entrada, en el muro exterior que rodea el caserío, está dispuesta de modo tal que todos los patios resultan protegidos de miradas extrañas. Dentro del recinto principal está sentada una figura humana" (Wurster, 1982: 261).

El análisis en planta de esta "maqueta" presenta innegables similitudes con la estructura formal de los conjuntos edificatorios que poseen rampa central. Los ejemplos utilizados por Wurster aún no reconocían este aspecto: "... La variedad del arreglo de los edificios, la complejidad de los patios abiertos y sus relaciones mutuas muestran es este modelo cualidades volumétricas y espaciales de la arquitectura chancay, de las que no quedan huellas suficientes en las ruinas mismas" (Wurster, 1982: 261).

La técnica alfarera del modelo es evidentemente moldeada, cocida en temperatura oxidante y con acabado de pintura post cocción en un claro estilo Negro sobre Blanco, lo cual evidenciaría su asociación estilística, aunque no posee contexto de sitio (ver gráfico 4).

## 8. Discusión

### *Sobre función*

El funcionamiento integral de los conjuntos, a manera de hipótesis general preliminar, y presupuestada por el análisis detallado de la forma arquitectónica, poseen una representatividad material como expresión de la sociedad Chancay; la comparación con otros conjuntos, hasta cierto punto físicamente similares excavados en otros valles, y los limitados datos etnohistóricos, plantean para el caso de Chancay, que estos conjuntos corresponden a las actividades políticas administrativas locales gestionadas al interior de los asentamientos apoyadas en la fuerza religiosa y las ceremonias realizadas al interior de estos.

### *Sobre el modelo arquitectural*

La forma de los conjuntos (volúmenes y espacios), así como el diseño de su recorrido, propone una compleja utilización del espacio en donde existen jerarquías for-

males, así como diferentes grados de restricción física sugiriendo un circuito funcionalmente secuencial de uso del conjunto.

La imagen edificatoria permanente podría, a partir de sus tratamientos y artificios escenográficos (principalmente la fachada con rampa central), poseer un carácter significativo e impactar como imagen establecida asociada a la sacralidad y jerarquización conceptual. Otros elementos ubicados al interior de los conjuntos pudieron tener una relevancia básicamente religiosa, como el ubicado en la parte central de la última plataforma del edificio con rampa, cuya ubicación y contexto lo definirían como una mesa o altar (central y restrictiva); o elementos como la mesa lítica ubicada al ingreso del tercer edificio, o las banquetas laterales en el patio del mismo incluyen funciones específicas.

Desde un aspecto económico, la existencia de recintos cuya capacidad instalada puedan cumplir funciones vinculadas al procesamiento, almacenamiento o producción de bienes materiales (tendales, depósitos), podrían posibilitar el funcionamiento de las relaciones económicas al interior del conjunto edificatorio. Una hipótesis preliminar podría explicar que las motivaciones religiosas y la estructura ceremonial influenciarían en la constante y oportuna entrega y recepción de materiales y bienes al interior del edificio. Estos intercambios, en virtud a ejercicios políticos extensivos, podrían vincular a personajes representativos (¿curacas?) de diferentes centros administrativos (los cuales en Chancay son relativamente extensos e independientes).

### *Sobre la residencia y la tripartición*

Si bien los edificios con rampa central más grandes en el valle de Chancay (ubicadas en Pisquillo Chico y Laure) no posibilitarían físicamente la construcción de una residencia permanente techada en la parte superior de su plataforma más alta, lo cierto es que esta sí delimita un espacio diferenciado constituido por lo general por una alta banqueta de tamaño apreciable, la cual se encontraba cercada por sus tres lados y muy probablemente techada (referencia a las reconstrucciones de modelos Chancay). La ubicación de recintos cuyo aislamiento y restricción espacial pudiera posibilitar una permanencia al menos temporal al interior de los conjuntos solo podría indicarse para el edificio de doble banqueta (existente solo en los conjuntos tripartitos), esto posibilitaría una hipótesis de que no todos los conjuntos con rampa implican permanencia o el



uso de las dobles banquetas, reservándose estas a una interacción entre el residente y gente externa que previamente gestionó su acceso por el patio con rampa principal. De esta manera, la bipartición o unicidad de edificios con rampa correspondería a acciones más o menos complejas y más funcionales con respecto a lo ceremonial aplicada a la religión.

La explicación de las diferentes complejidades al interior de los conjuntos de edificios con rampa dependería no solo a su importancia religiosa o política, sino también a la cantidad de acciones que se realizarían en su interior. La propuesta funcional de estos conjuntos como residencia de diferentes y sucesivos “señores” podría aplicarse a aquellos conjuntos que no poseen la capacidad arquitectónica instalada para sustentar espacios habitables permanentemente (por ejemplo, donde solo existen el patio y la plataforma con rampa central).

### *Sobre los conjuntos y su distribución*

En el caso de los conjuntos edificatorios existentes en Chancay hemos identificado diferentes conjuntos, uno de los más definidos y formalmente delimitados es el modelo A, el cual posee determinadas características según su emplazamiento, orientación, vinculación formal e incluso el dimensionamiento. En el caso de Pisquillo Chico los dos conjuntos centrales, CER A1-I y CER A1-II (ver gráfico n° 3 y foto n° 4), evidencian una preponderancia dentro del asentamiento mismo. En una primera proposición sugerimos que las actividades políticas administrativas del asentamiento debían de haberse posesionado en estos conjuntos y deben haber funcionado de manera asociada y complementaria utilizando las edificaciones instaladas, las cuales expresan un orden dual y tripartito reflejo de una posible organización social Chancay en diversos niveles. Esta hipótesis es sustentada en el sistema de diarquías documentadas por la etnohistoria pero estructurada desde períodos anteriores.

A diferencia de sitios con presencia de conjuntos con rampa (como Pachacamac en donde existen también alrededor de 15 conjuntos), en Pisquillo Chico se evidencia una diferenciación de dos conjuntos, por ubicación y jerarquía dimensional respecto al universo de conjuntos existentes en el mismo asentamiento, además estos dos conjuntos estructuran espacialmente el diseño urbano. Caso similar sucede en Laure, aunque la destrucción impida distinguirlo con la misma

claridad. También sucede en otros asentamientos menores en donde aparentemente existen uno o dos conjuntos al interior del área urbana, ocupando siempre la parte central del mismo. Esto último podría desprender la hipótesis de que cada asentamiento se vincularía con un conjunto determinado, arraigado y propio a las funciones (ya sean políticas, religiosas o administrativas) de ese asentamiento en particular.

Por otro lado, la existencia de estos conjuntos al interior del valle iría en relación con el uso social que los hace necesarios en determinado territorio. No en todos los sitios Chancay existen, pero se encuentran distribuidos siguiendo una coherencia y orden aún no considerado y que podría tener vinculación con el equilibrio político administrativo religioso de la cuenca entera (ver gráfico n° 1 y cuadro n° 1 y n° 2).

Desde un punto de vista de organización del espacio territorial andino podríamos organizar el espacio del valle Chancay en un sentido dual y tripartito en correspondencia a las márgenes, quebradas y grandes porciones geográficas en el mismo, y de esta forma asociar la ubicación, emplazamiento y existencia de los grandes asentamientos (desaparecidos o no) y por extensión a la presencia de estos conjuntos que aparentemente marcaban claramente su individualidad con respecto a otros. En Chancay ambas márgenes del río, el encajonamiento del valle medio, el delta del valle y la presencia de grandes quebradas (principalmente la de Orcón) organizan y dividen (tanto física como simbólicamente) el espacio y poseen una correspondencia entre la existencia de los grandes asentamientos Chancay. En otros valles, por ejemplo en Lurín, algunos plantean la existencia de una organización dual de asentamientos, en donde Pampa de Flores A era el *Anan* y Pachacamac el *Urin*, esto no parece reflejarse en Chancay en donde por otra parte sí existen semejanzas, ya dentro de un análisis urbano, entre este último asentamiento Ichisma y el asentamiento Chancay de Pisquillo Chico<sup>10</sup>.

10 Además de su emplazamiento en la parte baja de la quebrada, Pisquillo Chico y Pampa de Flores A comparten casi la misma extensión, la presencia de ordenadores urbanos como “calles” y “plazas”, conjuntos diversos de edificios con rampa central orientadas al norte y este, la existencia de un cementerio inmediato y la presencia de un gran cuadrilátero en pendiente cercano a un área doméstica delimitada. Recientes excavaciones en Flores A realizadas por el autor evidencian que los edificios con rampa central fueron edificados sobre grandes basurales y áreas de banquetes, y que además contienen en sus plataformas entierros de niños quizá asociados a los eventos de construcción.



Foto 1. Plataforma con rampa en Lumbrá. Los muros laterales de adobón delimitan además el gran cuadrilátero que encierra este y otros edificios.



Foto 2. Rampa de adobe del edificio C del conjunto tripartito de Saume. La inclinación de las rampas en los edificios menores siempre es mayor a las 40°.



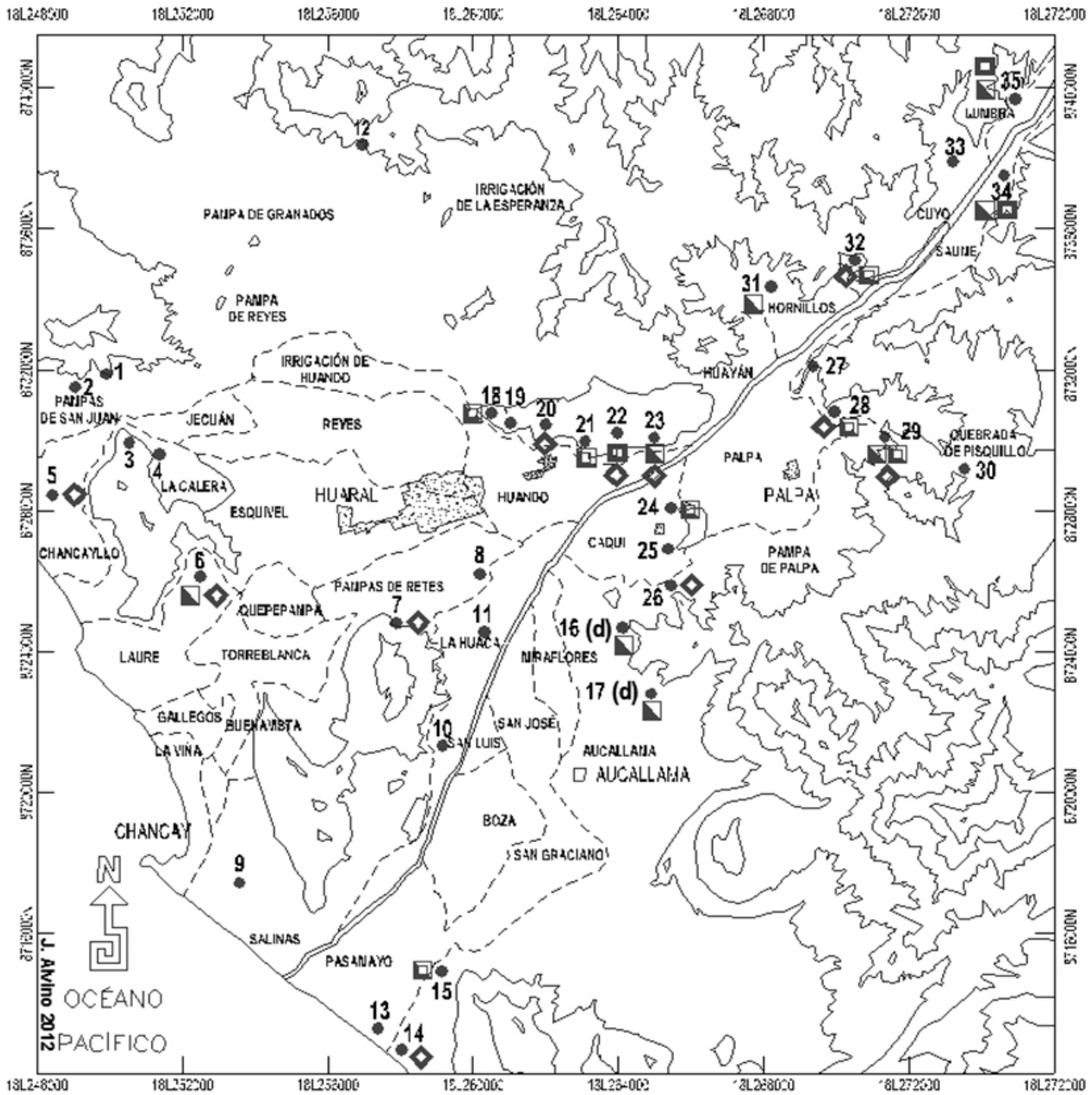


Foto 3. Edificio con rampa central de Tronconal. La visibilidad desde el acceso, alineado a la rampa, se ve interrumpido por un tabique al final de la rampa.



Foto 4. Pisquillo Chico. CER (conjunto de edificios con rampa) A1 (modelo tripartito de rampas inversas) N° I. Vista frontal hacia el sur del edificio principal con rampa central, uno de los más grandes del valle.

GRÁFICO 1



**DISTRIBUCIÓN DE LOS SITIOS ARQUEOLÓGICOS TARDÍOS SOBRE LA DEMARCACIÓN TERRITORIAL DE LAS POSTERIORES HACIENDAS COLONIALES.**

- |                     |                        |                     |
|---------------------|------------------------|---------------------|
| 1 CERRO EL HATILLO  | 13 CHACRA Y MAR        | 25 CAQUI            |
| 2 SAN CAYETANO      | 14 PLAYA PASAMAYO      | 26 TRES ESTRELLAS   |
| 3 CERRO LA MINA     | 15 CERRO PASAMAYO      | 27 CERRO PLAZA      |
| 4 JECUÁN            | 16 PACCHA LA HUACA (d) | 28 PISQUILLO GRANDE |
| 5 CHANCAYLLO        | 17 MIRAFLORES (d)      | 29 PISQUILLO CHICO  |
| 6 LAURE             | 18 HUANDO              | 30 ORCÓN            |
| 7 MACATÓN           | 19 ANDOMA              | 31 HORNILLOS        |
| 8 JESÚS DEL VALLE   | 20 SACACHISPAS         | 32 PORTILLO         |
| 9 PELAVILLO         | 21 MIRADOR             | 33 PLATANAL         |
| 10 MONTE HUITRÓN    | 22 HUARANGAL           | 34 SAUME            |
| 11 LA HUACA         | 23 TRONCONAL           | 35 LUMBRA           |
| 12 CERRO VIZCACHERA | 24 BANDURRIA           |                     |

**LEYENDA**

- |                            |   |
|----------------------------|---|
| SITIO ARQUEOLÓGICO CHANCA  | ● |
| EDIFICIO CON RAMPA CENTRAL | ◼ |
| CUADRILÁTERO EN PENDIENTE  | ◻ |
| CUADRILÁTERO DE CERCO      | ◻ |
| CEMENTERIO EXTENSO         | ◊ |



GRÁFICO 2

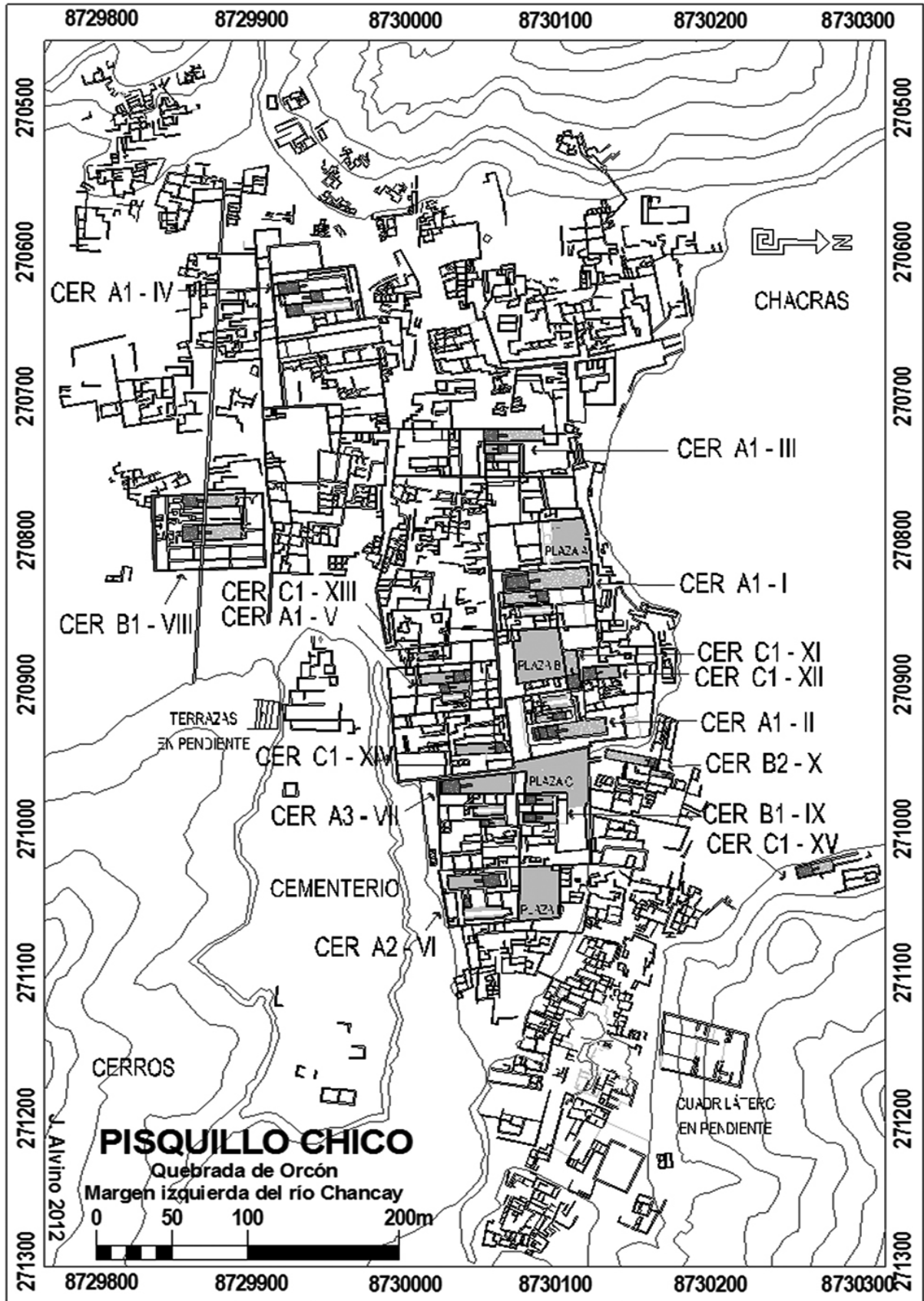
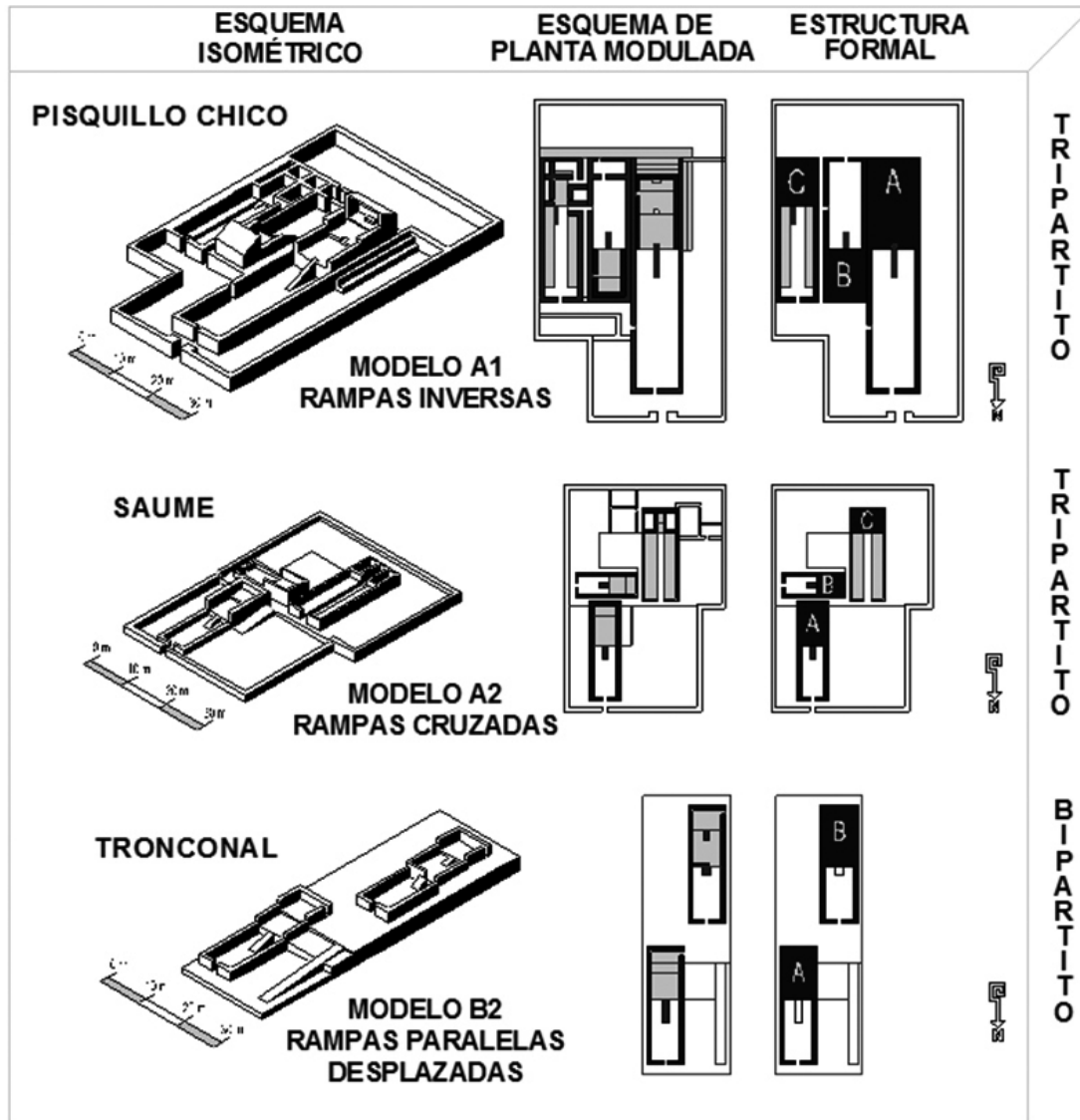


GRÁFICO 3

**ESQUEMA FORMAL DE ALGUNOS TIPOS DE CONJUNTOS DE EDIFICIOS CON RAMPAS.**



**ANÁLISIS DE SINTAXIS ESPACIAL DE UN CONJUNTO TRIPARTITO AI (en función a Hillier y Hanson, 1984).**

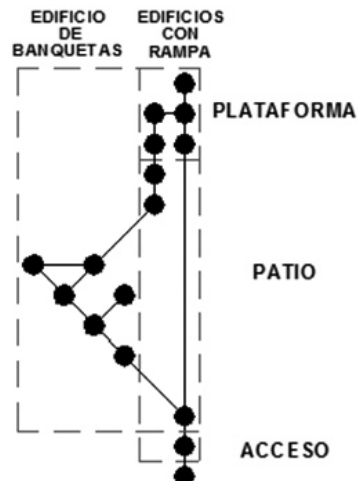
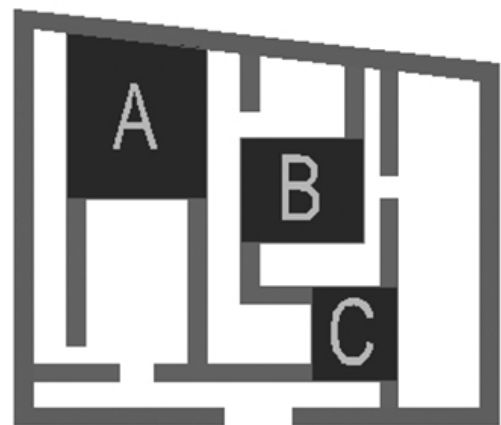
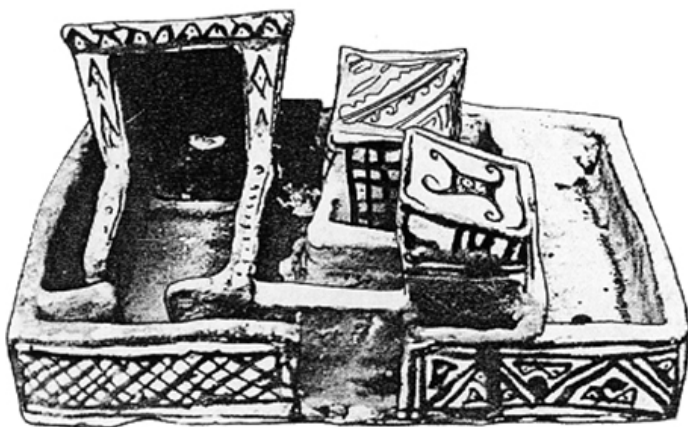
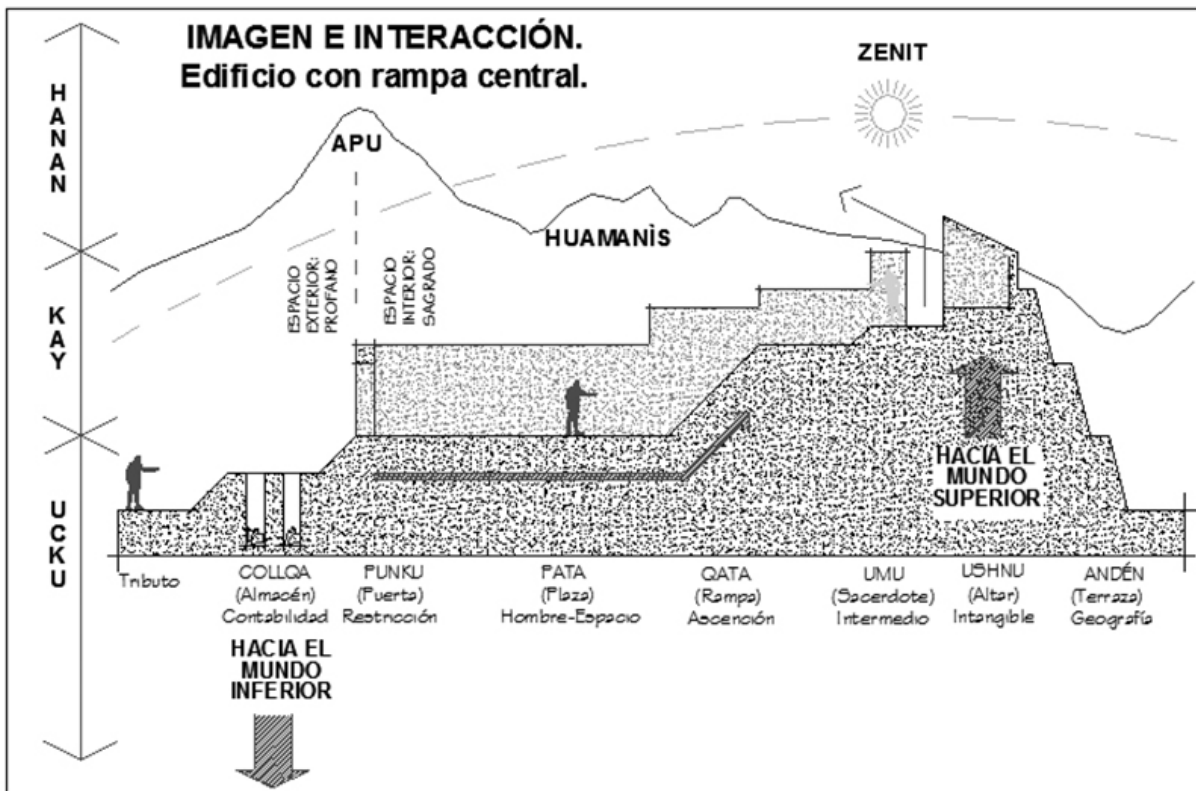


GRÁFICO 4



**MODELO ARQUITECTÓNICO MODELADO EN ARCILLA ("maqueta")  
CON DECORACIÓN NEGRO SOBRE BLANCO  
Y ESQUEMA DE PLANTA DE UN CONJUNTO TRIPARTITO A2**



CUADRO 1

CONJUNTOS ARQUITECTÓNICOS EN CHANCAY Presencia en los asentamientos				
ASENTAMIENTO Área de influencia	RAMPA \$	CERCOS	CUADROS	CEMENT.
LUMBRA Valle med b. Qda. Lumbra.	X	X		
SAUME Valle medio. Margen izquierda.	X	X		
PORTILLO Valle medio. Margen derecha.	X?		X	X
HORNILLOS Valle medio. Margen derecha.	X?			
PISQUILLO CHICO Valle bajo. Qda. Orcón.	X		X	X
PISQUILLO GRANDE Valle bajo. Qda. Orcón.			X	X
TRONCONAL Valle bajo. Margen derecha.	X			X
ANDOMA Valle bajo. Margen derecha.			X	
HUARANGAL Valle bajo. Margen derecha.		X		X
MIRADOR Valle bajo. Margen derecha.			X	
CAQUI Valle bajo. Margen izquierda.			X	
PASAMAYO Valle bajo. Margen izquierda.			X	
LAURE Valle bajo. Margen derecha.	X			X
PACCHA LA WAKA (d) Valle bajo. Margen izquierda.	X			
MIRAFLORES (d) Valle bajo. Margen izquierda.	X			

RAMPA \$: In distintamente cualquiera de bs tres modelos de conjuntos.  
 CERCOS: Que enclerran edificios sobre una extensión horizontal.  
 CUADRO \$: Cercando plataformas en unapendiente.  
 CEMENTERIO \$: Independientes del asentamiento inmediato.

CUADRO 2

CONJUNTOS DE EDIFICIOS CON RAMPA Presencia en los asentamientos			
ASENTAMIENTO Área de influencia	TIPO A	TIPO B	TIPO C
LUMBRA Valle med b. Qda. Lumbra.			1?
SAUME Valle medio. Margen izquierda.	2?		1?
PORTILLO Valle med b. Margen derecha.			1?
HORNILLOS Valle med b. Margen derecha.			
PISQUILLO CHICO Valle bajo. Qda. Orcón.	7	3	5
TRONCONAL Valle bajo. Margen derecha.		1	
LAURE Valle bajo. Margen derecha.	X		
PACCHA LA WAKA (d) Valle bajo. Margen izquierda.	X		
MIRAFLORES (d) Valle bajo. Margen izquierda.	X		

TIPO A: Tripartitos. 2 edificios de rampa central y 1 de banquetas.  
 TIPO B: Bipartitos. 2 edificios de rampa central  
 TIPO C: Unitarios. 1 edificio de rampa central

CUADRO 3

CONJUNTOS DE EDIFICIOS CON RAMPA PISQUILLO CHICO					
CONJUNTO ARQUITECTÓNICO	MODELO	NÚMERO	ORIENTACIÓN DE RAMPAS		
			NORTE	SUR	OESTE
CONJUNTO TRIPARTITO MODELO A	CONJUNTO A1 Rampas invertidas	5	5	5	
	CONJUNTO A2 Rampas cruzadas	1	1		1
	CONJUNTO A3 Rampas orientadas	1	2		
CONJUNTO BIPARTITO MODELO B	CONJUNTO B1 Rampas orientadas	2	4		
	CONJUNTO B1 Rampas desplazadas	1		2	
EDIFICIO UNITARIO MODELO C	CONJUNTO C1 Rampa única	5	2	2	1
TOTAL DE CONJUNTOS		15	14	9	2
TOTAL DE EDIFICIOS CON RAMPA				25	

## Referencias bibliográficas

- AGURTO, Santiago y Alfredo, SANDOVAL (1974). Inventario, Catastro y Delimitación del Patrimonio Arqueológico del río Chancay. Instituto Nacional de Cultura. Lima.
- ALVINO, Jorge (2007). “*Procesos edificatorios de las sociedades prehispánicas Chancay*”. Ponencia presentada en el XV Congreso Nacional de Estudiantes de Arqueología: “*Mario Benavides Calle*”. Universidad Nacional San Cristóbal de Huamanga. Facultad de Ciencias Sociales. Ayacucho. Manuscrito en posesión del autor.
- ALVINO, Jorge (2009). “*Arquitectura y urbanismo Chancay*”. Ponencia presentada en el XVI Congreso del Hombre y la Cultura Andina y Amazónica: “*Julio C. Tello Rojas*”. Simposio de la Arqueología de la Costa Central: del Formativo a la época Inca. UNMSM. Facultad de Ciencias Sociales. Manuscrito en posesión del autor.
- AZAMI, Eri y VELÁSQUEZ Oliver (2010). “*Procesos sociales en la cultura Chancay: estudio del patrón arquitectónico del sitio arqueológico de Pisquillo Chico*.” En: Arqueología en el Perú. Nuevos aportes para el estudio de las sociedades andinas prehispánicas.
- BUENO, Alberto (1978). “El señorío de Ichimay”. En: *Revista Espacio*. N° 2. pp 66-71. Lima.
- BUENO, Alberto (1982). “El Antiguo Valle de Pachacamac”. En: *Boletín de Lima*. N° 25. pp. 5-27. Lima.
- BUSE, Hermann (1962). Perú. 10,000 años. Colección “*Nueva Crónica*”. Imp. Talleres gráficos P. L. Villanueva S.A. 274 p. Lima.
- CASTILLO, Luis; Andrew NELSON y Chris NELSON (1997). “Maquetas Mochicas. San José de Moro”. En: *Arkinka*. N° 22. pp. 120-128. Lima.
- CORNEJO, Miguel (1985). Análisis del material cerámico excavado por Hans Horkheimer en 1961 Lauri valle de Chancay. Pontificia Universidad Católica del Perú. Facultad de Letras y Ciencias Humanas. (Memoria para optar el grado de Bachiller en Letras y Ciencias Humanas con mención en Arqueología). Lima.
- CORNEJO, Miguel (1992). “Cronología y costumbres sepulcrales en Lauri, Valle de Chancay”. En: *Estudios de Arqueología Peruana*. Duccio Bonavia (edit.). Lima, Asociación Peruana para el Fomento de las Ciencias Sociales. Fomciencias. pp. 311-354. Lima.
- CORNEJO, Miguel (2000). “La nación Ischma y la provincia inka de Pachacamac”. En: *Arqueológicas* N° 24. pp 149 – 173. MNAHP. INC. Lima.
- CORNEJO, Miguel (2001). “La sociedad prehispánica Chancay a través de la muerte”. En: *Sequialao*. N° 13. pp. 31-50. Lima.
- ESTETE, Miguel (1917). “La relación del viaje que hizo el señor Capitán Hernando por (1532-1533) mandado Pizarro del señor Gobernador, su hermano, desde el pueblo de Caxamarca a Pachacamac y de allí a Jauja”. En: *Verdadera relación de la conquista del Perú*. Francisco de Xérez. Horacio Urteaga (editor). Imp. San Martí. Lima.
- ECKHOUT, Peter (). “Pirámide con rampa n° III. Pachacamac, nuevos datos, nuevas perspectivas”. En: *Bulletin de l’Institut Francais d’Étudfes Andines*. N° 28 (2): pp. 169-214. Lima.
- ECKHOUT, Peter (2004a). “La sombra de Ychsma. Ensayo introductorio sobre la arqueología de la costa del Perú en los periodos Tardíos”. En: *Arqueología de la Costa Central del Perú en los Periodos Tardíos*. Peter Eeckhout (ed.). Bulletin de l’ Institut Francais d’ Etudes Andines. Tome 33/3. Lima. pp. 403-424. Lima.
- ECKHOUT, Peter (2004b). “*Pachacamac y el proyecto Ychsma (1999-2003)*”. En: Arqueología de la Costa Central del Perú en los Periodos Tardíos. Peter Eeckhout (ed.). Bulletin de l’ Institut Francais d’ Etudes Andines. Tome 33/3. Lima. pp. 425-448. Lima.
- FRANCO, Régulo (1998). *La Pirámide con Rampa n° 2 de Pachacamac. Excavaciones y nuevas interpretaciones*. Trujillo.
- GUZMÁN, Miguel (). *Arquitectura Chancay. Espacios rituales del tiempo sagrado: Pisquillo Chico y el Templo con Rampa I*. Centro de Investigación. Universidad Ricardo Palma.
- HILLIER, Bill y Julienne HANSON (1984). *The Social Logic of Space*. Cambridge: Cambridge University Press.
- HILLIER, Bill, HANSON Julienne y John PEPONIS (1987). *Syntactic Analysis of Settlements*. En: *Arch. y Comport./ Arch. Behav*. Vol. 3. N° 3. pp. 217-231.
- HORKHEIMER, Hans (1962). *Arqueología del Valle de Chancay*. Lima, Embajada de la República Federal de Alemania. Asociación Cultural Peruano-Alemana, 1962, 8 p. (Catálogo para la Exposición realizada del 17 al 30 de agosto).
- HORKHEIMER, Hans (1965). “Identificación y bibliografía de importantes sitios prehispánicos del Perú”. En: *Arqueológicas*. Revista del Museo Nacional de Antropología y Arqueología. N° 8. pp. 40-51 Lima.
- HORKHEIMER, Hans (1963). “Chancay prehispánico: Diversidad y belleza”. En: *Cultura Peruana*. Año XXIII. N° 175-178. pp. 62-69. Lima.
- IPINZE, Jesús (2005). *La antigua provincia de Chancay. Siglos XVI-XVIII*. Filomeno Zubieta (comp.). Huacho. 206 pp.
- JIMÉNEZ, Arturo (1962-1963). “El Conjunto Arqueológico de Pachacamac”. En: *Informe sobre los Sitios Arqueológicos de Lima*. Junta Deliberante de Lima, pp. 27- 32. Lima.
- JIMÉNEZ, Arturo (1982). “Introducción a la cultura Chancay”. En: *Arte y tesoros del Perú*. Vol. Chancay. José La-



- valle y Werner Lang. Banco de Crédito del Perú. pp. 9-46. Lima.
- JIMÉNEZ, Arturo y Alberto BUENO (1970). "Breves notas acerca de Pachacamac". En: *Arqueología y sociedad* N° 4. pp. 13-25. Publicación trimestral del Museo de Arqueología y Etnología de la Universidad Nacional Mayor de San Marcos. Lima.
- KEITH, Robert (1976). "Origen del sistema de hacienda. El valle de Chancay". En: *Hacienda, comunidad y campesinado en el Perú*. Primera parte: La hacienda. José Matos (comp.). Serie: Perú problema. N° 3. Instituto de Estudios Peruanos. Imp. Industrial Gráfica S.A. pp. 53-104. Lima.
- KRZANOWSKI, Andrzej edit. (1991). *Estudios sobre la Cultura Chancay, Perú*. Universidad Jaguelona. 284 pp. Krakow.
- KRZANOWSKI, Andrzej edit. (2008). *Kultura Chancay: Srod-kowe wybrzeze Perú u schylku epoki prekolumbijskiej (X – XVI W.)*. Kraków – Warszawa. 225 pp.
- MARCONI, Giancarlo (2004). "Cieneguilla a la llegada de los incas. Aproximaciones desde la historia ecológica y la arqueología". En: *Arqueología de la Costa Central del Perú en los Periodos Tardíos*. Peter Eeckhout (ed.). Bulletin de l'Institut Français d'Etudes Andines. Tome 33/3. Lima. 715-734.
- MARUSSI, Ferruccio (1983). "Componentes simbólicos de las ciudades prehispánicas". En: *Plaza Mayor*. N° 10-11. pp. 33-39. Lima.
- MATOS, José (1980). *La reforma agraria en el Perú*. Instituto de Estudios Peruanos. 379 pp. Lima.
- NÚÑEZ, Antonio y Hernán CARRILLO (1976). *Investigaciones arqueológicas en Lauri, Chancay*. Informe N° 1. Museo Nacional de Arqueología y Antropología. Área de Investigación. Lima. 123 pp.
- ONERN (1969). *Inventario, evaluación y uso racional de los recursos naturales de la costa. Valle Chancay-Huaral*. Volumen I y II. Instituto Nacional de Planificación. República del Perú. 532 p. y 8 mapas. Lima.
- PAREDES, Ponciano (1988). "Pachacamac. Pirámide con rampa n° 2". En: *Boletín de Lima*. n° 55. pp. 41-58.
- PAREDES, Ponciano y Régulo FRANCO (1987). "Pachacamac: Las Pirámides con Rampa, cronología y función". En: *Gaceta Arqueológica Andina* N° 13, pp.15-17. Lima.
- ROSTWOROWSKI, María (1978). *Señoríos de Lima y Canta*. Instituto de Estudios Peruanos. Historia Andina N° 7. Primera edición. Imp. Industrias Gráficas S.A. 281 pp. Lima.
- TARAZONA, Javier (2001). *La cultura Chancay*. Universidad Peruana Unión. Patronato Provincial de Huaral. Asociación educativa Luís Colán. 43 pp. Huaral.
- UHLE, Max (1903). *Pachacamac*. Report of The William Pepper. M.D., LL.D. Peruvian Expedition of 1896. 103 pp. Philadelphia: The Dpt of Archeology of the University of Pennsylvania.
- UHLE, Max (1926). "Report on explorations at Chancay". En: Kroeber, Alfred. *The Uhle Pottery collections from Chancay*. Berkeley, The University of California Press, pp. 293-303 (University of California Publications in American Archaeology and Ethnology, Vol. 21 (7)).
- WURSTER, Wolfgang (1982). "Modelos arquitectónicos peruanos. Ensayo de interpretación". En: *Revista del Museo Nacional*. Tomo XLVII. pp. 253-266. Lima.