

Algunas consideraciones sobre las áreas domésticas de la cultura Chancay

Recibido: 15/08/2013
Aprobado: 18/10/2013

Pieter D. van Dalen Luna
Universidad Nacional Mayor de San Marcos
Facultad de Ciencias Sociales
<pvandalen2@hotmail.com>

RESUMEN

A pesar de la importancia que adquirió la cultura Chancay en la costa norcentral durante los períodos tardíos (Intermedio Tardío: 1000-1470 d.C. y Horizonte Tardío: 1470-1533 d.C.), es poco lo que se conoce sobre sus manifestaciones culturales, en especial sobre sus sistemas de asentamiento y la distribución espacial y arquitectónica de los mismos; esto producto de las escasas investigaciones desarrolladas. En el presente trabajo, presentamos algunas consideraciones sobre las áreas domésticas Chancay, a partir de las investigaciones desarrolladas en áreas domésticas y residenciales en varios sitios de la cultura Chancay, en el valle Chancay. Los datos recuperados en el sitio de Andoma, en la localidad de Huando, nos permiten definir las estrategias constructivas de los recintos de función doméstica, con recintos de planta rectangular emplazados sobre plataformas consecutivas, con áreas de depósito internos de planta rectangular, cuadrangular y ovalada; sobre el nivel del piso o subterráneos; así como la presencia de ofrendas y contextos funerarios humanos que han sido colocados en el interior de los recintos.

PALABRAS CLAVE: cultura Chancay, áreas domésticas, áreas residenciales, valle Chancay, Arqueología.

Some considerations on the domestic areas of the Chancay culture

ABSTRACT

Despite the importance acquired Chancay culture in north-central coast during the later periods (Late Intermediate Period: 1000-1470 AD and Late Horizon: 1470-1533 AD), little is known about cultural events, especially on settlement systems and spatial distribution and architecture of the same, that the few product of research conducted. In this paper, we present some considerations about Chancay domestic areas, from research conducted in domestic and residential areas in several Chancay culture sites in the Chancay Valley. Data retrieved Andoma site, in the town of Huando, allow us to define the constructive strategies of domestic function enclosures with rectangular enclosures consecutive deployed on platforms with internal storage areas rectangular, square, oval, on ground level or underground, as well as the presence of human offerings and funerary contexts that have been placed inside the enclosures.

KEYWORDS: Chancay culture, domestic areas, residential areas, Chancay, Archaeology.

I. Introducción

Son, en verdad, muy escasas las investigaciones realizadas sobre la cultura Chancay (Villar, 1982; Horkheimer, 1965; Agurto y Sandoval, 1974; Engel, 1987; Krzanowski, 1991(a, b, c y d); Negro, 1991) y menos aun las que están publicadas. Tan es así que desde que el director de la Misión Arqueológica Chancay, Hans Horkheimer falleciera en 1965, luego de excavar numerosos sitios del valle Chancay, sin completar el análisis y publicación de los materiales, no se ha vuelto a realizar excavaciones sistemáticas en el asentamiento Chancay, alguno en el valle Chancay-Huaral. Es así que después de casi cuarenta años, el Proyecto de Investigación Arqueológica Chancay-Huaral-Atavillos (PACHA) inició en la segunda mitad de la década de los 90 un conjunto de investigaciones en este valle, como los trabajos de reconocimiento y excavación realizados en el sitio arqueológico de Cuyo (van Dalen, 2011); realizando al año siguiente excavaciones sistemáticas en el sitio de Pampa de Ánimas (van Dalen, 2012) en el vecino valle de Huaura; entre los años 2007 y 2008 en el sitio arqueológico de Andoma, el año 2008 en el sitio de Lumbra en el valle medio (van Dalen, 2010, 2012a) y el 2009 en el sitio de Macatón (van Dalen, 2012b). En la actualidad estamos abocados en la investigación de tres sitios Chancay de gran importancia en el valle como son los de Lumbra, Cuyo y Tronconal.

Como resultado de estos trabajos de investigación, los que han estado orientados, entre otros, a la definición de las áreas domésticas y políticas Chancay, nos ha permitido obtener algunos alcances sobre las áreas de actividad doméstica Chancay.

II. Las áreas domésticas, habitacionales y residenciales

Los diccionarios convienen en definir el término residencial como la parte de un poblado destinada principalmente a áreas de vivienda, donde residen las clases más acomodadas, a diferencia de los barrios populares, industriales, comerciales, entre otros. Por su parte, residencia es el edificio donde una autoridad o corporación tiene su domicilio o donde ejerce sus funciones. Las áreas residenciales agrupan personas generalmente asociadas por relaciones de parentesco, en ellas se realizan y comparten un número definido de actividades, incluyendo producción, consumo, reproducción biológica, coresidencia, propiedad y herencia. Arqueológicamente son definidas por una serie de estructuras asociadas, en las cuales, por medio de sus características arquitectónicas y materiales asociados, es posible determinar funciones específicas: habitacionales, cocina, almacenaje, reunión, ritual, entre otras (Wilk y Ashmore, 1988: 6). El término residencial está asociado directamente con el «habitacional».

son definidas por una serie de estructuras asociadas, en las cuales, por medio de sus características arquitectónicas y materiales asociados, es posible determinar funciones específicas: habitacionales, cocina, almacenaje, reunión, ritual, entre otras (Wilk y Ashmore, 1988: 6). El término residencial está asociado directamente con el «habitacional».

Son pocos los autores que han definido las características de un área residencial o habitacional. Morelos señala que habitación es el lugar de residencia donde vive un grupo social emparentado que tiene actividades productivas y no productivas compartidas; puede estar conformado por unidades arquitectónicas independientes o agrupaciones en zonas de residencia externas. Estas unidades habitacionales siguieron dos procesos básicos, uno de uso y consumo del espacio y de productos diversos destinados a la subsistencia familiar; y otro de producción: transformación de materias primas para la obtención de productos a ser utilizados en la esfera social (Morelos, 1986:196). La unidad habitacional es la sede de la unidad socioeconómica fundamental que se interrelaciona con otros espacios, conformando conjuntos urbanos (ibíd: 200).

Las áreas domésticas, por su parte, están en relación con aquellas zonas de la residencia donde se desarrollan actividades restringidas, relacionadas con lo íntimamente familiar, entre estas de cocina principalmente.

Las dimensiones del espacio habitacional está en relación con la capacidad de «uso familiar», está conformado por los diversos espacios utilizados en la vida diaria de la familia, así como los componentes que conforman cada uno de estos espacios. Por ejemplo, el área de cocina, el área de depósito de alimentos, el área de descanso, el área de reunión, etc. A partir de esto es posible definir la estructura familiar. Así, al realizar las excavaciones y el proceso de obtención de datos, el arqueólogo identificará un conjunto de materiales culturales que son evidencia de los patrones familiares y las características del modo de vida (costumbres, ideología, alimentación, etc.) de la familia que vivió en este espacio, así como los materiales utilizados para su subsistencia. Estos espacios habitacionales deben ser considerados como unidades de análisis conductual, en el que se puede interpretar y dar sentido a los aspectos sociales de las prácticas que dejan sus huellas materiales en el registro arqueológico.

A continuación presentamos las unidades de análisis a considerar para el estudio de unidades habitacionales:



1. El tamaño o dimensiones de los espacios, su localización y asociación entre ellos.
2. Identificación de materiales domésticos que evidencien tal funcionalidad en el interior de los espacios.
3. Ubicación del conjunto dentro del sitio arqueológico, correlacionándolo con otras áreas similares.
4. Interrelación con el medio natural circundante.
5. Articulación interna de los espacios, áreas de articulación, como pasadizos, escaleras, vanos y otros.
6. Presencia de espacios abiertos, asociados a los espacios internos domésticos.
7. Identificación del total de personas que ocupó el conjunto habitacional.

III. Investigaciones en áreas domésticas en Andoma

El sitio arqueológico de Andoma se encuentra ubicado en el valle bajo del río Chancay-Huaral, en la margen derecha, localidad de Huando, distrito de Huaral, provincia de Huaral. Se ubica en la ladera media y baja del cerro Andoma, una de las estribaciones andinas aisladas en el valle, con su punto datum en las coordenadas UTM: 0260499 E, 8730079 N (Sistema WGS-84) y a 115 msnm, frente al imponente cerro de Sacachispa. El cerro de Andoma tiene una altitud de 20 metros, aproximadamente, con respecto al fondo del valle y al poblado actual circundante.

Geográficamente, la zona que rodea el sitio, presenta un paisaje de valle bajo, caracterizado por el relieve llano con extensas zonas de cultivo de frutales, principalmente cítricos (mandarinas y naranjas), maíz y papa. Los cerros adyacentes al sitio (Cerros Huando), son áridos, solo cuentan con algunas especies producto de la humedad invernal, adoptando la característica de lomas.

Andoma es un sitio de regulares dimensiones, 5 ha aproximadamente, aparentemente con sectores de vivienda, administrativos y residenciales. Las estructuras arquitectónicas confortantes son de planta rectangular y cuadrangular y se hallan dispuestas de manera extendida por toda la falda del cerro, rodeando el mismo. Por sus características espaciales, funcionales y constructivas lo hemos dividido en tres sectores:

1. **Sector «A»:** Se encuentra ubicado en el lado Norte del cerro, conformado por un conjunto de recintos de planta rectangular, con orientación hacia el Norte (valle). En total se trata de 14 estructuras arquitectónicas asociadas entre sí. La técnica constructiva de estas edificaciones es uniforme, a base

de piedras canteadas simples unidas con argamasa de barro, con muros que llegan a tener hasta 1.80 metros de altitud y 0.60 a 0.80 metros de ancho. Las piedras utilizadas en la construcción son pequeñas y medianas, de forma irregular. La cerámica que se observa en la superficie es Chancay de los tipos Negro sobre Blanco, Lauri Impreso y doméstico sin decoración.

2. **Sector «B»:** Se encuentra ubicado en el lado Noroeste del cerro Andoma, conformado por un conjunto residencial, con construcciones a base de piedras canteadas y adobes, de delicado acabado superficial, rodeados de muros a base de tapias construidos en la técnica de paños murarios, de hasta 3 metros de altitud. El interior presenta recintos medianamente huaqueados y muros muy dañados. Se aprecia cerámica en superficie de naturaleza doméstica. Alrededor de este conjunto se aprecian construcciones asociadas, pero con muros más rústicos, a base de piedra simple unida con argamasa. Los recintos internos se encuentran interconectados entre sí. Presenta en total 16 estructuras o unidades arquitectónicas.
3. **Sector «C»:** Ubicado en el extremo Sur y Oeste del sitio. Está conformado por estructuras de planta rectangular y cuadrangular. Presenta un total de 20 unidades arquitectónicas. Este al igual que el sector «A» son los que se encuentran en mal estado de conservación.

El proceso de investigación realizado en el sitio de Andoma nos ha permitido identificar hasta cinco períodos de ocupación, los cuales son los siguientes:

- Primer Período de ocupación: corresponde a una ocupación Formativa identificada en el lado Norte del sector «B», conformado por edificaciones de muros gruesos, a base de piedras labradas y de considerable altitud.
- Segundo Período de ocupación: corresponde a una ocupación de los momentos iniciales de la cultura Chancay.
- Tercer Período de ocupación: correspondiente propiamente a la cultura Chancay y su estilo característico (con sus respectivos tipos).
- Cuarto Período de ocupación: corresponde al Horizonte Tardío, la cultura Chancay dentro del Tahuantinsuyu.
- Quinto Período de ocupación: correspondiente a una ocupación moderna, período republicano.

Ha sido posible identificar en los tres sectores evidencias de la ocupación Chancay, en lo que corresponde a los períodos 2 y 3. Los sectores A y C presentan una ocupación doméstica caracterizada por estructuras de planta rectangular o cuadrangular, con muros edificados a base de piedras canteadas simples, unidos con una capa de barro, conformando muros simples o dobles.

La estrategia constructiva Chancay en Andoma, supone la previa elaboración de terrazas simples y continuas, sobre las cuales se han edificado los recintos, constituyéndose recintos complejos de dos o más compartimientos. Los muros que se constituyen en la base de los mismos emergen desde los muros de contención de las terrazas, edificándose posteriormente muros perpendiculares de división de áreas domésticas diferentes.

Los sectores «A» y «C» presentan características arquitectónicas similares, con estructuras de planta rectangular y cuadrangular, dispuestos —como ya se señaló— en dos o más compartimientos ubicados sobre diferentes terrazas verticales, según el escalonamiento de las mismas. Los muros están edificados a base de piedras canteadas simples, con las caras planas dispuestas hacia el paramento interno y externo. En otros casos algunos muros solo presentan paramento interno, ya que al mismo tiempo de cumplir la función de muro del recinto, también cumplen la función de muro de contención de las terrazas. Una considerable cantidad de estructuras presentan pequeñas banquetas, ubicadas en algunos casos (por lo general en el sector «A») hacia el ala izquierda, en la menor longitud del recinto, mientras en otros en la parte superior interna de los recintos (por lo general en el sector «C»). El sistema constructivo de las banquetas es a base de piedras canteadas irregulares de 0.20 m a 0.25 m, con presencia de mortero, las mismas que están colocadas en forma horizontal disponiendo su cara plana hacia la cabecera para darle un mejor acabado. Estas banquetas están construidas sobre la roca madre y adosadas a los muros. Los accesos a los recintos están asociados a pasadizos o corredores estrechos.

El componente arquitectónico y uso del espacio que se desarrolla en el Sector «B» de Andoma está conformado por amplios recintos de forma rectangular y un patio ubicado en el lado Este del conjunto. El sistema de acceso a estos recintos y espacios se dio a base de pasadizos anchos y pequeñas rampas. Los vanos de acceso son simples, en algunos casos identificándose dos postes de madera quemados desde el nivel del piso, que posiblemente hayan tenido una altura mayor

y hayan formado parte de un sistema de techumbre de las habitaciones contiguas. Estos postes están ubicados detrás de los vanos de acceso, hacia el patio. Los componentes murarios son variados, podemos encontrar muros que están adosados a otros en su integridad que pueden tener diferentes técnicas constructivas, o inclusive se pudo determinar que estos muros pueden tener las mismas técnicas constructivas; pero en la mayoría de los casos uno de estos es posterior al otro, ya que a diferencia este se asocia a un piso posterior a la construcción del otro muro que se eleva desde la roca madre misma.

La tendencia del Período 2 está dada a la edificación de espacios pequeños y medianos, los cuales se están ampliando mediante remodelaciones en el período 3. El ingreso al sector se da por el lado Norte del mismo, en la parte media, a partir de un pasadizo que desciende entre un conjunto de 8 escalinatas. Existen pasadizos estrechos que comunican ambos extremos del sector, que tienen un eje norte-sur, edificados con muros de adobes. La predominancia en este sector de arquitectura a base de adobes estaría denotando su rango elitista, relacionado con una función pública residencial de la elite dirigente del sitio.

El sector «B» en general está delimitado por muros perimétricos de tapiales, que conforman una especie de recinto de gran tamaño que encierra en su interior el sector con las ocupaciones culturales de los períodos 2 y 3 (Cultura Chancay). Estos muros perimétricos corresponderían al Período Tahuantinsuyo (Período de Ocupación 4), reutilizando en algunos casos muros más antiguos, como aquellos muros de adobes o el muro Formativo que se ubica en el lado inferior del sector, agregándole en algunos casos algunas hileras de tapiales encima de los mismos.

Como se ha señalado, las áreas de actividad doméstica más claras se han hallado en los sectores «A» y «C».

– **Ofrendas:** Los componentes rituales en este sector se pusieron en evidencia en regular cantidad, se encontraron restos óseos de canes. Consideramos que esta práctica ritual es común en la mayoría de los recintos y el uso necesario para realizar los «pagos» a nivel del basamento del muro. Por lo general el can se encontraba decapitado con un pedazo de tela envuelto a nivel del cuello y lomo; posiblemente como una forma de pago a la estructura muraria con la finalidad de garantizar su durabilidad durante muchos años. También se encontró ofrendas de camélidos, en regulares proporciones.



- **Depósitos:** En el interior de los recintos de los sectores A y C se han encontrado pequeños y medianos depósitos, conteniendo en su interior numerosos productos, principalmente mazorca de maíz. Estas edificaciones de diferentes dimensiones, pueden ser semisubterráneas, de planta ovalada y acceso en espiral o cuadrangular; como también pueden ser pequeños espacios delimitados con un murete o compartimientos cuadrangulares y rectangulares en el interior de los recintos.
- **Contextos funerarios:** Se ha encontrado en el interior de los recintos domésticos de los sectores A y C algunos contextos funerarios humanos, depositados en matrices intrusivas (en algunos casos) de planta cuadrangular, irregular u ovalada, colocados sobre la capa estéril y en asociación a vasijas domésticas. En algunos casos el individuo se encuentra colocado sobre una camilla de carrizo.

IV. Investigaciones en áreas domésticas en el complejo de Lumbrá

El Complejo Arqueológico de Lumbrá se ubica en medio de la quebrada de Lumbrá, junto al poblado del mismo nombre, con el punto Datum (WGS-84) en las coordenadas UTM: 8740543N, 0275757E, a 597 msnm (punto tomado en el Sector B), en la margen derecha del río Chancay-Huaral. Políticamente se encuentra ubicado en la localidad de Lumbrá, distrito y provincia de Huaral. El complejo abarca una gran extensión de la parte baja de la quebrada, la cual posee un caudal seco, salvo períodos en que se presenta el fenómeno del Niño, en que se activa y desborda de su cauce.

El complejo arqueológico está conformado por 8 sectores (A-H), diferenciados entre sí por su organización espacial, componentes arquitectónicos y funcionalidad; así como dos sitios asociados ubicados en el cerro de Lumbrá y en Cerro Gallinazo.

Sector A: Se encuentra ubicado en la parte baja de la quebrada, en el lado Sur del complejo. Está conformado por un sector de función doméstica, ubicado junto a la carretera Huaral-Acos, la cual estaría cortando parte de las estructuras arquitectónicas. Se encuentra delimitado por sus flancos oriental y occidental (al igual que el Sector B), por la primera muralla perimétrica. Los recintos se encuentran conglomerados, de planta cuadrangular y rectangular, con muros hechos

a base de piedra canteada, en algunos casos con enlucidos sobre los paramentos internos. Existen algunos recintos de planta cuadrangular sin vano, que habrían cumplido una función de almacenamiento. La mayoría de recintos rectangulares, se orientan en el eje Noroeste-Sureste, aunque hay otra cantidad mínima que se orientan en otros ejes. Algunos muros presentan en el paramento interno, nichos de forma irregular.

En el lado oriental del sector se aprecia, asimismo, recintos de planta cuadrangular, asociado a estructuras funerarias, algunas de planta cuadrangular y sección troncocónica, de hasta 1.50 m de profundidad y de 0.90 a 1.00 metro de diámetro, cuyas estructuras están edificadas a base de piedras canteadas de gran tamaño, y selladas con piedras alajadas o grandes cantos rodados partidos por la mitad en sección transversal.

También existen estructuras funerarias de forma alargada irregular o de forma elíptica, esta última de 2.80 metros de largo, por 1.30 metros de ancho y 1.20 metros de profundidad. Existen también otras estructuras irregulares de 0.45 metros de profundidad. Las estructuras funerarias se encuentran asociadas directamente a las áreas de vivienda, pero fuera de estas.

Los recintos se encuentran conglomerados en conjuntos de tres o cuatro recintos, algunos sin vano de acceso, y la mayoría con una gran banqueta que puede llegar a ocupar más de la mitad de la extensión del recinto.

Este sector ha sido cercenado hasta en un 60% en su parte baja, por acción de la ampliación de los terrenos agrícolas, se puede observar los basamentos de muchos recintos en medio de las chacras bajas. Asimismo, la ampliación de la carretera Huaral-Acos ha cortado numerosas construcciones en su lado Norte. Las estructuras funerarias han sido huaqueadas.

Sector B: Este sector se encuentra ubicado en la parte baja del complejo, al Norte del sector A, al otro lado de la carretera. Está conformado por un conjunto de estructuras de función político-administrativo y ceremonial, que se constituiría en el área nuclear del asentamiento, con evidencias de constantes remodelaciones en el Intermedio Tardío y en el Horizonte Tardío. Entre las estructuras del Intermedio Tardío destaca una plataforma elevada de planta semicuadrangular, posiblemente con rampa frontal (aún no definida, pero inferimos que lo tenga por el patrón de estas estructuras en el valle), con muros de contención a base de piedras canteadas, cantos rodados y adobes, de 3 metros de altura (sin contar las estructuras superpuestas del Hori-

zonte Tardío). Esta estructura se encuentra orientada en un eje Noroeste-Sureste, tiene 30 metros en su eje Suroeste-Noreste por 28 metros en su eje Noroeste-Sureste, y está asociada en la parte frontal a un patio rectangular, y este a su vez a un conjunto de recintos rectangulares. La estructura no es exactamente cuadrada, presenta algunos muros de contención zigzagueantes.

En el lado oriental del sector, cuyo límite natural es el acantilado del cauce de la quebrada de 8 y 10 metros de profundidad, en cuyo borde pasa la primera muralla perimétrica, se encuentra un conjunto de habitáculos, de función no definida, y entre estos existen dos cúpulas medianas, piedras con numerosos orificios con posibles fines astronómicos. La de mayores dimensiones presenta más de 30 orificios circulares de hasta 1 cm de profundidad.

Durante el Horizonte Tardío se nota una gran variación en la organización espacial del sector. La plataforma elevada y los recintos aledaños, fueron encerrados en un gran cuadrilátero de planta cuadrangular, con muros perimétricos hechos a base de tapias, mediante la técnica de paños murarios. El muro Sureste tiene 52.50 metros de largo, y está en regular estado de conservación, con una altura promedio de 2.90 metros. El muro Noreste tiene 46 metros de largo, con una altura de 2.80 metros y un grosor de 0.70 metros en la parte baja, con más del 60% del muro destruido. El muro perimétrico Noroeste tiene 52 metros de largo y está totalmente destruido, identificándose con mucho esfuerzo las bases. El muro perimétrico Suroeste tiene 42.20 metros de largo, con una altura máxima de 2.90 metros y un ancho de 0.70 metros en la parte baja. Los muros presentan un perfil trapezoidal, con hasta cuatro niveles de paños superpuestos, enlucidos en su totalidad con una gruesa capa de barro. En todos los casos los paramentos externos están inclinados hacia dentro, mientras que los paramentos internos son verticales.

Hacia el lado Suroeste, la plataforma elevada ha sido ampliada, aparentemente después de la construcción del muro perimétrico, dándole además mayor altitud, con la edificación de un conjunto de recintos de planta cuadrangular en la parte superior hechos a base de tapias. Hacia el lado posterior de la estructura, paralelo al muro Noroeste hay un pasadizo de acceso de 1.00 metro de ancho, la que al llegar a la esquina discurre paralelo al muro perimétrico Noreste, para ascender hacia la estructura. El acceso al cuadrilátero se ubica en la parte frontal, hacia el Sureste.

Hacia el lado Suroeste del cuadrilátero se ubica una gran plaza de forma cuadrangular, asociada al cuadrilátero, a un conjunto de dos kanchas y a un pequeño ushnu. La plaza tiene 82 metros en su eje Noroeste-Sureste, por 66 metros en su eje Suroeste-Noreste. Se aprecia en medio, alineamientos de piedras, que habrían conformado las bases de muros dobles, destruidos para la habilitación de la plaza.

Hacia el lado Sureste, se ubica una pequeña plataforma de 2.90 metros (eje Suroeste-Noreste) por 3.00 metros (eje Noroeste-Sureste), con una altitud de 1.40 metros de altura. Esta plataforma, por sus características peculiares y su asociación, se trata de un ushnu pequeño, edificado con muros de contención de 0.35 metros de ancho, a base de piedras canteadas grandes. En la parte posterior, el ushnu está adosado a un muro de piedras canteadas que delimita la plaza por el lado Sureste.

Hacia el otro lado de la plaza, frente al ushnu, se encuentra un conjunto de dos kanchas, adosadas y asociadas a un gran corral en el lado posterior. La primera cancha se ubica en el lado Noreste, está conformado por 5 recintos rectangulares, de entre 2.00 y 3.45 metros de ancho, dispuestos consecutivamente alrededor de un patio de 12.20 metros por 16.00 metros. Los muros están edificados a base de piedras canteadas de regular tamaño, unidos con argamasa de barro. El acceso a esta cancha se realiza por el ala izquierda. La otra cancha está conformada por seis recintos rectangulares de 3.50 metros de ancho en promedio, dispuestos alrededor de un patio cuadrangular de 13.50 metros (promedio) por 12.00 metros, con muros de la misma tecnología constructiva que el anterior. En la parte posterior de las dos kanchas existe un recinto rectangular de gran tamaño, de 47 metros de largo, por 14.70 metros de ancho, al cual se accede por un pasadizo que discurre junto a la Kancha 2, por su lado Suroeste.

En la parte frontal de las kanchas, frente al acceso de la Kancha 1, se aprecian los restos de una pequeña plataforma, alineado frontalmente con el ushnu, por lo que pensamos que podría tratarse de otro ushnu, ubicado al otro lado de la plaza, pero lamentablemente en muy mal estado de conservación.

Sector C: Este sector está conformado por un conjunto de terrazas de función agrícola. Se ubica hacia el norte del Sector B, en medio de la quebrada de Lumbra, extendiéndose hacia el cerro La Mina en el lado occidental. Las terrazas se ubican consecutivamente y son de



poca altitud, adaptándose a la topografía del terreno, con muros de contención hechos a base de piedras canteadas medianas. Estas terrazas están articuladas mediante un sistema de canales conectados al canal matriz que ingresa a la quebrada por el lado oriental, trayendo agua desde la bocatoma ubicada en Paso Broncano, del río Chancay. En los últimos 30 años estas terrazas han sido reutilizadas.

Sector D: Conjunto doméstico ubicado en el lado Norte del complejo, en la margen derecha de la quebrada de Lumbra, justo en el cono de deyección, sobre una pequeña terraza aluvial. Se encuentra circundado por un muro perimétrico. Está conformado por un conjunto de recintos de planta cuadrangular y rectangular, algunos de los cuales presentan banquetta interna, edificados a base de piedras canteadas y algunos cantos rodados, unidos con argamasa.

Los recintos están alternados asociados con grandes canchones de planta rectangular. En el extremo occidental del sector se aprecia un extenso corral, cortado a lo largo por una vía carrozable, de 28 m de largo por 18.4 m de ancho, con muros edificados con adobes rectangulares (de 57 cm de largo, 30 cm de ancho y 25 cm de alto) y piedras canteadas. Hacia el oriente del corral hay recintos cuadrangulares y rectangulares de medianas dimensiones, algunos con muros de piedras canteadas simples (de 45 cm de grosor) y otros con adobes grandes (muros dobles de 55 cm de grosor) y enlucido tosco. Los basamentos de los muros están hechos con piedras canteadas grandes. Los muros están destruidos, llegando a tener 1.20 m de alto. Este sector tiene un aproximado de 45 recintos.

Este sector habría estado unido con el sector E, pero hoy, con el avance de la frontera agrícola, se ha destruido gran parte y en medio hay una chacra. Por el lado frontal pasa la muralla 1 de 0.56 m de grosor, edificada con adobes cuadrados grandes y piedras canteadas.

La cerámica hallada en superficie es muy tosca, de naturaleza doméstica; así como escasos fragmentos del estilo Chancay Negro sobre Blanco. Se observa, asimismo, batanes de gran tamaño con sus moledores.

Sector E: Conjunto ubicado en la parte superior del cerro oriental de la parte media de la quebrada, cerro que en este tramo tiene solo 5 metros de alto. Está conformado por un conjunto de recintos de planta cuadrangular amplios, de función residencial, por

sus materiales y técnicas constructivas, más especializadas que las edificaciones de los sectores A, D y F. Se ubica en la ladera media y baja del cerro que circunda la quebrada de Lumbra por el lado occidental, justo donde se encuentra el cono de deyección de la quebrada, al Suroeste del Sector D, con el cual habría estado unido, hoy separado por una chacra. Las construcciones están hechas a base de adobes y piedras canteadas. Las edificaciones están hechas con adobes de forma irregular, cuadrangular, rectangular y paniforme, elaborados con arena gruesa de la misma quebrada entremezclada con gravilla y cantos rodados pequeños. Los adobes cuadrangulares que son los más recurrentes tienen 39 cm de largo, por 33 cm de ancho y 18 cm de alto. Los muros son dobles (de 50 cm de grosor) y alternan los adobes con algunas piedras canteadas. Hay recintos rectangulares de 8 m de largo por 3.90 m de ancho. Las unidades arquitectónicas se componen de una unidad habitacional con subdivisiones internas (en algunos casos con muros de piedras canteadas y en otros con adobes). Los recintos se extienden por la ladera baja y media de la loma, emplazados sobre terrazas de hasta 0.80 m de altura y muros de contención hechos a base de piedras canteadas pequeñas.

Existen también algunos recintos que se caracterizan por presentar muros de tapiales muy toscos, hechos con arena gruesa de la quebrada, de 0.35 m de grosor y 0.55 m de altura.

Hacia la ladera oriental del cerro hay un pasaje de 1.92 m de ancho que asciende en tramo recto.

Estas edificaciones hechas con adobes, tapiales y piedras canteadas se superponen a otros recintos más antiguos, de forma cuadrangular, con muros hechos en piedras canteadas y mayormente cantos rodados, similares a los del sector F. Son aproximadamente 100 recintos pequeños hechos en piedra y 10 recintos amplios hechos con tapial y adobe.

Sector F: Se emplaza sobre la cima central del cerro. Está a su vez subdividido en dos subsectores, un primer conjunto ubicado en el lado Sur, en una pequeña abra, conformado por un recinto circular de 7.40 m de diámetro, con fines de depósito. Los muros son dobles, de 0.50 m de grosor, edificados con piedras canteadas medianas con cantos rodados, unidos con argamasa, con una altura máxima de 0.90 m.

El segundo subsector se ubica en el lado meridional, conformado por un conjunto de 125 recintos cua-

drangulares pequeños, muy destruidos, con muros edificados a base de cantos rodados medianos y pequeños. Los recintos se extienden por toda la cima del cerro.

Sector G: Se ubica en toda la cima del cerro oriental de la quebrada, conformado por numerosas construcciones de diferentes funciones. Hacia el lado Norte del sector hay recintos muy destruidos de forma cuadrangular de tamaño pequeños, edificados con cantos rodados, que serían anteriores a la ocupación Chancay del complejo, o Chancay Temprano. Hacia el sur de estos, en la ladera occidental superior del cerro existe una huanca de 0.55 m de alto (ubicado a 12 metros debajo de la cima). En la cima misma, se observa fragmentería de cerámica de estilo Chancay e Inca local.

Gran parte del sector se encuentra delimitado por un muro perimétrico, a 10 metros debajo de la cima. En el lado oriental desciende de este, una muralla que baja hacia el sector C, para unirse con la muralla 1.

En la parte media de la cima del cerro, esta se vuelve más angosta (10 m de ancho), donde existen pequeños recintos cuadrangulares, al igual que un conjunto arquitectónico rectangular en el lado Sur, con compartimientos internos.

Hacia el Sur de este conjunto existe otro conjunto arquitectónico de planta rectangular de 13.10 m de largo (eje Norte-Sur) por 6.50 m (eje Este-Oeste), conteniendo en su interior cinco recintos internos. Todos los muros tienen un ancho de 0.50 m y están edificados con cantos rodados grandes partidos.

A 50 m al sur, en la misma cima, la cual toma mayor elevación, se aprecian estructuras circulares y semicirculares subterráneas, de entre 2.20 y 1.40 m de diámetro, con los paramentos internos hechos a base de piedras canteadas de forma rectangular. En el interior de estas estructuras, se halló cerámica tardía como fragmentos diagnósticos de ollas grandes de cuello pequeño. Estas construcciones cumplirían una función de depósito.

Hacia el sur de los depósitos hay un conjunto de 15 recintos cuadrangulares semisubterráneos, con muros hechos a base de cantos rodados grandes. La medida promedio de los mismos es de 2.70 m de largo (en eje Norte-Sur) por 2.50 m de ancho (en eje Este-Oeste). Los muros tienen entre 0.45 y 0.50 m de grosor.

Hacia el lado Sur existe mayor concentración de recintos muy destruidos, de forma cuadrangular, solo identificados por la acumulación de piedras derrumbadas. La cerámica identificada en superficie es de pasta roja, con abundantes temperantes y de naturaleza tosca.

Hacia el extremo Sur del sector existe una estructura de planta rectangular amplia, de 18.05 m de largo, por 5.60 m de ancho, con tres subdivisiones internas de forma cuadrangular, todos los muros son de 0.65 m de grosor y están edificados a base de piedras canteadas y cantos rodados mezclados con una argamasa muy simple.

Sector H: Conformado por un conjunto de terrazas consecutivas emplazadas en la ladera occidental del cerro Lumbra. Estas terrazas son de poca dimensión, y habrían cumplido la función de tendales.

Sector I: Aunque se trata de otro sitio (Sitio Mirador de Lumbra; van Dalen, 2009: 236), por su cercanía con los otros sectores, lo vamos a considerar como sector I. Se ubica en la cima y ladera oriental del cerro Lumbra, ubicado junto al lugar donde la quebrada de Lumbra se une al valle Chancay por la margen derecha. La ubicación UTM (WGS-84) es 8740820N, 0275784E, y a 668 metros sobre el nivel del mar.

Está conformado por un asentamiento de función ceremonial ubicado en la cima misma y ladera oriental del cerro. En la cima misma se aprecia una amplia estructura de planta ovalada de aproximadamente 12.80 metros de diámetro, encerrando en su interior otros recintos de planta irregular. Presenta en el centro mismo una huanca de 1.07 metros de altura, la cual está encerrada en una pequeña estructura ovalada de 2.10 metros de diámetro. Uno de los recintos internos, de forma ovalada, tiene 5.40 metros de diámetro. Inmediatamente hacia el lado oriental de la cima, ladera media se expanden un conjunto de estructuras amplias de forma cuadrangular, asociados a pequeños habitáculos irregulares. La arquitectura difiere tecnológicamente del cercano sitio de Lumbra, con una arquitectura a base de piedras canteadas y cantos rodados, unidos con una delgada capa de argamasa muy simple.

El material cerámico disperso en superficie es de naturaleza altoandina, de pasta muy delgada y muy tosca, color rojo oscuro y negruzco, de temperantes gruesos (abundante cuarzo). También se aprecia, aunque en menor cantidad cerámica del estilo Chancay del tipo Base Crema. El sitio pertenece al Intermedio Tardío y se encuentra medianamente destruido por acción del huaqueo.

El año 2008 el PIACHA realizó excavaciones en los sectores A y B del complejo, de los cuales pasamos a describir las unidades excavadas en el sector A, en el interior de recintos de planta rectangular.



Unidad 2: Unidad de 4 x 4 metros, ubicada en el lado oeste del Sector A del sitio, abarcando la totalidad de un recinto con el objetivo de definir posibles contextos cerrados durante las excavaciones. La unidad se localiza sobre un terreno que presenta una superficie homogénea de acumulación de tierra suelta, depositada por acción de los vientos y cubriendo recintos de formas cuadrangular y rectangular, de función doméstica. La secuencia estratigráfica identificada es la siguiente:

Capa Superficial: Capa formada por piedras canteadas de diversos tamaños (colapso de muros), mezclados con tierra, de consistencia suelta, color beige oscuro y de 0.50 metros de espesor como promedio. Entre los componentes arqueológicos contenidos se halló material cerámico estilo Chancay, material botánico consistente en tusas de maíz y semillas de canavalia, un retazo textil llano y material lítico (dos pulidores y un moledor fracturado).

Capa A: Relleno de tierra de consistencia semicomcompacta, mezclado con piedras pequeñas, de color beige oscuro y de 0.13 metros de espesor como promedio. Se definió la presencia de una quema localizada en la esquina interna del recinto formado por los muros 1 y B, esta quema abarcó todo el grosor de la capa A. Se ubica a una cota de 0.86 metros de profundidad. Se recolectó fragmentería de cerámica.

Capa B: Piso 1, piso deteriorado, de consistencia compacta, de color beige claro, de un grosor de 0.09 metros. Está sobre la roca madre casi en la totalidad del recinto.

Capa C: Se realizó un cateo de 1 x 1 en el lado oriental de la unidad. Se identificó la capa C, la cual no es uniforme ya que se hizo a modo preparatorio para la elaboración del piso. El relleno está compuesto por tierra de consistencia suelta, mezclado con piedras canteadas de tamaños diversos y un grosor de 0.50 metros. Se halló material cerámico de uso doméstico y material botánico.

Capa D: Roca madre, de consistencia granulosa y naturaleza compacta.

El recinto, de planta cuadrangular tiene 3.65 metros de largo por 4.20 metros no presenta un vano de acceso, esto nos hace pensar en cuanto al uso del recinto, si fue utilizado como vivienda o más bien como depósito. Los muros son dobles con relleno interno, edificados de piedras canteadas unidas con argamasa con inclusiones de fragmentos cerámicos, de entre 0.40 y 0.82 metros de grosor, y de 1.10 metros de alto. Las piedras que conforman los muros presentan las caras planas hacia los paramentos.

Unidad 3: Unidad de 3 x 3 metros, ubicada en el extremo oeste del sector A, en el interior de un recinto de planta rectangular. La secuencia estratigráfica identificada es la siguiente:

Capa Superficial: Capa de arena eólica, de color beige claro, textura fina y consistencia suelta distribuida homogéneamente en toda el área que constituye la unidad de excavación, con inclusiones de grava y piedras angulosas y subangulosas de medianas dimensiones, acumuladas principalmente en la esquina sureste como consecuencia del colapso parcial de secciones murales y deposición antrópica. Tiene un grosor de 0.05 metros en promedio. Se recuperó abundante proporción de material cerámico fragmentado (estilo Chancay y Lauri).

Capa A: Capa de tierra y arena eólica (proporción de 80-20%), de color beige claro, textura fina y consistencia semicomcompacta, distribuida homogéneamente, con inclusiones de grava y piedras (colapso de muros) y raíces intrusivas de especies vegetales arbustivas. El espesor de esta capa fluctúa entre los 0.06 y 0.30 metros. Del interior de esta capa se recuperó fragmentería cerámica (estilo Chancay y Lauri Impreso).

Capa B (Apisonado): Apisonado 1, de tierra, arena y grava menuda de color beige-marrón claro, textura fina-media y consistencia compacta, de un espesor de 0.08 a 0.10 metros. Como materiales culturales se recuperó una baja proporción de cerámica fragmentada, no diagnóstica y un espécimen malacológico muy deteriorado (Almeja).

Capa C (Estéril): Roca madre muy compacta, de naturaleza volcánica de color grisáceo y de superficie muy irregular.

El recinto tiene 7.60 metros de largo (eje suroeste a noreste) por 4.30 metros de ancho (eje noroeste a sureste), la excavación se realizó en el extremo suroeste del mismo. Los muros que delimitan el recinto están edificados a base de piedras canteadas unidas con argamasa, de 0.60 metros de ancho, con una altura de 1.10 metros. Los muros se componen de 2 hileras de piedras con un relleno central de cascajo menudo y tierra compactada (incluyendo fragmentería de estilo Chancay, de donde se infiere su temporalidad). Los muros presentan revoque al Apisonado 1. En la sección baja de uno de los muros, próximo a la base del muro hay un nicho de forma rectangular de 0.30 metros de ancho y 0.15 metros de altura, en cuyo interior solo se ha observado tierra acumulada producto del colapso de la sección superior del muro.

Unidad 4: Unidad de 6 metros (suroeste a noreste) por 3 metros (noroeste a sureste), ubicada al noreste de la Unidad 03, inmediatamente junto a esta. La secuencia estratigráfica identificada es la siguiente:

Capa Superficial: Capa de arena eólica de color beige claro, textura fina y consistencia suelta distribuida homogéneamente en toda el área que constituye la unidad de excavación, con inclusiones de grava y piedras como consecuencia del colapso de los muros. Tiene 0.05 metros de grosor. Presenta abundante material cerámico (estilo Chancay y Lauri).

Capa A: Capa de tierra y arena eólica de color beige claro, textura fina y consistencia semicompacta, distribuida homogéneamente en toda la unidad de excavación, con inclusiones en alta densidad de grava y piedras producto del colapso parcial de los muros. Al retirar parte de este colapso se identificó una regular concentración de restos orgánicos y restos de raíces intrusivas. El espesor de esta capa fluctúa entre los 0.09 y 0.36 m. De esta capa se recuperó abundante fragmentación cerámica (estilos Chancay y Lauri).

Capa B: Apisonado formado por una mezcla de tierra, arena y grava menuda de color beige claro, de textura fina a media, consistencia compacta, de 0.10 metros de grosor.

Capa C: Roca madre, muy compacta y de color grisáceo. El recinto es de planta rectangular, de 6.80 metros de largo, por 4.10 metros de ancho, delimitado por muros edificados a base de piedras canteadas y algunos cantos rodados unidos con argamasa, conformado por dos hileras de piedras con un relleno central de cascajo menudo y tierra.

Unidad 6: Unidad de 3.50 por 1.50 metros, localizado en el lado oriental del Sector A. El área circundante a la unidad presenta recintos de planta rectangular, conformando unidades domésticas de habitación y otros más pequeños de forma circular y subterráneo de entre 1 a 2 metros de diámetro. La secuencia estratigráfica identificada es la siguiente:

Capa Superficial: Conformado por piedras canteadas de diversos tamaños, mezclados con tierra suelta de textura fina. Presenta un grosor de 0.15 metros.

Capa «A»: Capa de tierra de consistencia suelta, color marrón oscuro, entremezclado con piedras canteadas pequeñas y medianas, de un grosor promedio de 0.05 metros. En su interior se halló cerámica doméstica, fragmentos textil y material botánico en estado de descomposición.

Capa «B»: Capa de tierra color beige claro, de grosor entre 0.03 y 0.10 metros, consistencia semicompacta, entremezclado con fragmentación cerámica, material botánico (corontas de maíz, vaina de paca), fragmentos textiles y material orgánico animal (pelo de cuy).

Capa «C»: Capa de tierra de consistencia semicompacta, de color beige claro, no uniforme en toda la unidad, de entre 0.08 y 0.11 metros de grosor, y entremezclado con fragmentos cerámicos, óseo animal, soguilla de fibra vegetal y semillas de canavalia.

Capa «D»: Piso de consistencia lisa, de 0.04 metros de espesor, homogénea casi en toda la unidad, solo se observa una fractura en el lado sur de la unidad, lo que se aprovechó para hacer un cateo y seguir excavando.

Capa «E»: Se excavó un cateo de 1.20 x 0.80 metros hallándose la capa E, conformado por un relleno de tierra, de color beige claro, de consistencia suelta, mezclado con piedras canteadas, de 0.55 metros de grosor, hasta llegar a la roca madre. En este cateo se recuperó material cerámico y óseo animal.

Limpieza de la estructura circular:

La estructura se ubica en el lado norte de la unidad, construido por debajo del nivel del piso del recinto y con paredes revestidas con piedras canteadas unidas con argamasa de barro. El relleno que recubre la estructura está conformado por tierra de consistencia suelta, la cual se encuentra disturbada por el hallazgo de basura moderna (plástico y papel). Del interior del elemento arquitectónico se recuperó cerámica doméstica, dos fragmentos de textil de manufactura llana y material óseo humano disturbado. Al terminar la limpieza de la estructura se definió la roca madre de superficie horizontal, presentando en algunas partes de su superficie compactación de barro, que podría tratarse del acabado interno de la estructura con un piso. Este elemento es de función funeraria.

Unidad 9: Unidad de 4.50 x 3.00 metros encerrando la totalidad de un recinto. Superficialmente se observa que los muros del recinto están parcialmente colapsados, además no presenta vano de acceso hacia el interior del mismo. Alrededor de la unidad se observa gran cantidad de estructuras de forma rectangular y cuadrangular, construidos sin ninguna planificación urbanística. La secuencia estratigráfica identificada es la siguiente:

Capa Superficial: Capa formada por piedras canteadas de diversos tamaños, provenientes del colapso



de los muros, concentrados en mayor cantidad junto a los muros. Debido a esto el grosor de la capa es variado, presenta un grosor promedio de 0.40 metros en la esquinas de la estructura y en la parte central 0.20 metros. No se identificó material cultural en esta capa.

Capa «A»: Capa compuesta por un relleno de tierra de consistencia suelta, de color beige, mezclado con piedras canteadas de diversos tamaños. Presenta un grosor promedio de 0.30 metros. Esta capa se formó a consecuencia del colapso de los muros (tanto las piedras como la argamasa), además de tierra eólica. Durante las excavaciones se recolectó material cerámico doméstico, de pasta gruesa, algunos con pintura negro sobre blanco.

Capa «B»: Capa de relleno de material botánico, conformado por chala de maíz y hojas de paca, mezclado con tierra, de consistencia suelta y en poca proporción. La capa B se concentra mayormente en el lado sur del recinto, presentando un grosor promedio de 0.25 metros; mientras que en el lado norte solo presenta un grosor de 0.05 metros. Se recuperó material cerámico fragmentado tanto diagnóstico como no diagnóstico, de pasta gruesa y doméstica. Durante la excavación de esta capa se registraron los siguientes hallazgos:

- **Hallazgo 1:** Corresponde a una sandalia, hecha en tejido de fibra vegetal entrelazada, con una longitud de 21 cm y un grosor entre 8 y 11 cm. Su estado de conservación es regular, solo presenta una leve fractura en la parte anterior y posterior del tejido.
- **Hallazgo 2:** Se trata de un artefacto lítico (percutor), de 9 cm de longitud, ubicado al lado sur del Muro 3.
- **Hallazgo 3:** Artefacto de uso doméstico. Piruro elaborado de piedra y de caras planas, de 2.8 cm de diámetro y 0.6 cm de espesor. Su estado de conservación es bueno.
- **Hallazgo 4:** Artefacto lítico, macana utilizada como arma de guerra. Tiene un diámetro de 10 cm y 5 cm de ancho, en la parte central presenta un orificio de 4 cm de diámetro, que es por donde se introducía un palo a presión. La superficie del artefacto es áspera.

Capa «C»: Capa localizada solamente en el lado sur del recinto, por debajo del relleno de material botánico, conformado por un estrato de tierra suelta, de color beige claro, mezclado con piedras canteadas en

poca proporción. Presenta un grosor irregular que varía entre los 0.10 m y los 0.30 m. Debajo de esta capa se localiza la roca madre.

Capa «D»: Piso deteriorado, de 0.05 metros de grosor y localizado en la mitad norte del recinto, construido directamente encima de la roca madre y asociado a los muros contiguos.

Elemento 1: Fogón, conformado por una pequeña estructura circular de 35 cm de diámetro y 8 cm de profundidad, elaborado por debajo del Piso 1, por lo cual tuvieron que fracturar la roca madre y posteriormente enlucirlo de barro en el acabado.

Elemento 2: Banqueta, se localiza en el lado norte de la estructura, abarcando la mitad del recinto y asociado a los muros contiguos. Para su construcción tuvieron que modelar la roca madre en la parte superior y sobre el cual fue cubierto por una capa de argamasa fina, la cual hemos registrado como Piso 1. Tiene 2.00 por 1.85 metros y una altura con relación a su base de 0.55 metros.

Capa «E»: Piso 2. Ubicado en el lado sur de la unidad. Piso fracturado, de consistencia compacta, y asociado a los muros contiguos (revoque). Tiene 0.05 metros de grosor

Capa «F»: Roca madre disgregada.

V. Investigaciones en áreas domésticas en el sitio de Cuyo

El año 2005 realizamos excavaciones en el sitio de Cuyo, en el cual procedimos a excavar en el interior de algunos recintos Chancay ubicados sobre un montículo que data del período Formativo. El sitio arqueológico de Cuyo se encuentra ubicado en el valle medio del río Chancay, en la margen izquierda, distrito de Aucallama, provincia de Huaral. Se ubica en las coordenadas UTM: 8736999N, 274234E y a 512 metros sobre el nivel del mar, sobre una terraza aluvial de grandes dimensiones, a una altitud de 40 metros con respecto al fondo del valle y al poblado actual de Cuyo. Presentamos las características de dos unidades de excavación realizadas en el interior de recintos domésticos de este sitio.

Unidad 11: Se ubica en la parte posterior del montículo, realizada en la totalidad interna de un recinto doméstico. Unidad de 3.50 en el eje Norte-Sur por 3.30 en el eje Este-Oeste. La composición estratigráfica es la siguiente:

Capa Superficial: Está conformada por el material del descombramiento y derrumbe de los muros. La tierra es suelta y suave. El color de la capa es de beige a marrón. La textura de la tierra es de granos finos. El espesor de la capa es de 30 cm, en las áreas junto al muro y 10 cm en la parte central del recinto.

Capa A: Capa compuesta por un apisonado de barro de 0.04 metros de grosor, de textura gruesa, de color gris oscuro. En la superficie del apisonado se observa abundantes restos botánicos.

Capa B: Capa compuesta por tierra suelta, de 0.23 metros de grosor, con algunas piedras pequeñas, de color gris, de granos finos. Se encuentra cubriendo un elemento ovalado de 40 x 50 cm ubicado en la esquina sureste del recinto, en cuyo interior se halló material orgánico (lana de camélido) de textura fina. Este elemento es un área de cocina.

Capa C: Capa compuesta por un piso de color blanquecino y oscuro. En la superficie se halló abundante material botánico descompuesto, mientras que otros materiales están como improntas. Tiene un grosor de 8 a 10 cm.

Capa D: Capa compuesta por relleno compactado de color grisáceo, de textura gruesa con restos botánicos. Tiene un grosor de 5 a 8 cm.

Capa E: Capa semicomcompacta, de color rojizo. Presencia de gravilla. Textura granulosa. Se constituye como la capa estéril, sin presencia de materiales culturales.

Unidad 16: Se ubica en la parte posterior del montículo, en el interior de un recinto doméstico. Unidad de 3 x 3 metros. La composición estratigráfica es la siguiente:

Capa Superficial: Capa compuesta por tierra suelta, con cantos rodados sueltos producto del derrumbe del muro oeste. El color de la capa es gris amarillento, de textura fina. Se halló material cerámico en regular cantidad, escaso material textil, malacológico y restos de dientes de camélidos. El grosor de la capa es de 18 a 23 cm, pero en la parte oriental se halló un compactado, el cual va descendiendo hacia el lado sur en donde se notó un alineamiento de este-oeste. Esta parte del terreno se halla desnivelada.

Capa A: Piso, por partes disturbado, de color beige, presencia de algunos cantos rodados pequeños y piedras labradas, sin presencia de materiales cerámicos. Se encuentra asociado a muro norte.

Capa B: Capa de tierra color beige y marrón. Se observa la presencia de cantos rodados y tierra suelta

fina. Hay abundante presencia de fragmentos de cerámica, la mayoría no diagnóstica. Se presume que esta capa pudo haber sido removida debido a la combinación de tierra con cenizas, piedras de canto rodado pequeñas (de 5 a 10 cm aproximadamente). Se pueden observar, además, gran cantidad de restos de coprolitos y restos botánicos. Se encontró en la parte noroeste de la unidad un hallazgo conformado por fragmentos de cerámica no diagnóstica pero de tamaño regular, visiblemente quemado, el cual está cubierto por abundante coprolito y terrones de barro (argamasa), también se encontró una mandíbula de camélido. Posiblemente habría un piso relacionado al muro norte. El espesor de capa es de 0.01 m.

Capa C: Capa de relleno, compuesta totalmente de ripio. Es de textura suelta, compuesta por gravilla, de 0.05 m de grosor, de color marrón claro, de forma irregular. Esta capa se encuentra en desnivel. Hay presencia de restos malacológicos en pequeñas cantidades, fragmentos de cerámica. Esta capa se encuentra asociada a la capa 5 (piso).

Capa D: Esta capa corresponde a un piso (piso 2) de color beige claro. La superficie de esta capa es irregular, presenta desniveles y no es lisa, presenta cantos rodados, pequeñas gravillas e improntas de material botánico. Hay presencia de restos malacológicos y fragmentos de cerámica. Esta capa se presenta disturbada, además el piso presenta manchas de hollín.

VI. Interpretaciones culturales y conclusiones

Los datos que hemos presentado en el presente artículo nos muestran un panorama preliminar sobre las áreas domésticas de la cultura Chancay en el valle del mismo nombre. Los casos de los tres sitios (Andoma, Lumbra y Cuyo) son similares en cuanto a la planta y la tecnología constructiva. Se trata de edificaciones de planta rectangular, ubicados en sectores periféricos, con muros edificados a base de piedras canteadas, en la mayoría de los casos presentan pequeños depósitos en alguna de las esquinas o en los extremos. En el caso de Andoma los recintos presentan contextos funerarios humanos intrusivos. Se ha encontrado además numerosas ofrendas, principalmente de cánidos, camélidos o vasijas rotas, colocadas junto al basamento de los muros previos a la elaboración de los pisos o sobre estos. En el caso del sitio de Andoma, la estrategia constructiva denota la edificación de plataformas escalonadas, sobre las cuales se van a edificar posteriormente los



recintos de planta rectangular, con acceso mediante escalinatas o voladizos. La cerámica hallada en el interior de los recintos es de textura doméstica, principalmente el Chanca Llano, aunque también hay fragmentos del estilo Lauri Impreso y el Chancay Negro sobre Blanco. En Andoma hay una predominancia de los recintos con banqueta ubicados hacia el talud del cerro.

En el caso de Lumbra, el sector doméstico intervenido se caracteriza por presentar recintos de planta rectangular y cuadrangular, de medianas dimensiones, edificados a base de piedras canteadas unidas con argamasa, con muros de hasta 0.80 metros de grosor. Una buena cantidad de estos recintos presentan en una de las esquinas una cista funeraria de planta ovalada y forma cónica. Se puede observar aún los restos humanos de individuos que fueron depositados y luego disturbados en períodos contemporáneos. Solo algunos de estos recintos presentan vano, a la mayoría se accede mediante voladizos empotrados en los paramentos. Otros recintos cuadrangulares son áreas de almacenamiento de productos y se encuentran en medio de los recintos domésticos. Algunos de estos últimos presentan banqueta, la cual puede abarcar hasta el 50 o 60% del área total del recinto, presentando en el interior áreas de cocina, de depósito e incluso las cistas funerarias. El acceso a los recintos se da mediante pasadizos laterales o caminos epimurales.

En Cuyo, los recintos domésticos intervenidos son de similares características que en Lumbra. Son de planta rectangular o cuadrangular, aunque a diferencia de Lumbra no solo están edificados a base de piedras canteadas, sino también con cantos rodados. Presentan el área de cocina (fogón), y en algunos casos (observados en recintos no excavados) presentan también su cista ovalada en una de las esquinas.

En líneas generales, notamos a partir de la evidencia de los tres sitios analizados, que la arquitectura Chancay en todos sus tipos tiende a la edificación ortogonal de recintos de planta rectangular y cuadrangular. Las áreas de vivienda pueden clasificarse en: áreas residenciales de elite, conformado por varios recintos asociados, cada uno con una función específica, sea áreas de cocina, de vivencia, de almacenamiento, etc., con una arquitectura tecnológicamente mejor elaborada y de difícil acceso por su restricción en el ingreso. Por su parte las viviendas populares se caracterizan por presentar espacios reducidos, de funciones múltiples, identificando en el interior pequeñas áreas que sirven de almacenamiento, cocina, vivencia e incluso peque-

ñas áreas funerarias en el interior de cistas ovaladas. La convivencia entre lo doméstico y lo funerario fue una constante en los sitios Chancay del valle medio; mientras que la presencia de contextos funerarios en el interior de los recintos de Andoma serían como ofrendas preconstructivas o intrusivas tardías. Esperemos que futuras investigaciones permitan ampliar más este panorama.

VII. Referencias bibliográficas

- AGURTO CALVO, Santiago y Alfredo SANDOVAL (1974). *Inventario, Catastro y delimitación del patrimonio arqueológico del valle del río Chancay*. Instituto Nacional de Cultura. Manuscrito. Lima.
- ENGEL, Frédéric (1987). *De las Begonias al maíz: Vida y producción en el antiguo Perú*. Centro de Investigaciones de Zonas Áridas. Universidad Nacional Agraria. Lima.
- HORKHEIMER, Hans (1965). «Identificación y bibliografía de importantes sitios prehispánicos del Perú». En: *Arqueológicas* N° 8 Museo Nacional de Arqueología y Antropología. Lima
- KRZANOWSKI, Andrzej (1991a). «Chancay: una cultura desconocida?» En: *Estudios sobre la cultura Chancay- Perú*. Krakow, pp. 19-36.
- KRZANOWSKI, Andrzej (1991b). Observaciones sobre la arquitectura y patrón de asentamiento sobre la cultura Chancay». En: *Estudios sobre la cultura Chancay- Perú*. Krakow, pp. 37-56.
- KRZANOWSKI, Andrzej (1991c). «Influencia inca en los valles de Huaura y Chancay». En: *Estudios sobre la cultura Chancay- Perú*. Krakow, pp. 189-214.
- KRZANOWSKI, Andrzej (1991d). «Sobre la cerámica Chancay del tipo Lauri impreso» En: *Estudios sobre la cultura Chancay- Perú*. Krakow, pp. 215-242.
- MORELOS GARCIA, Noel (1986). «El concepto de unidad habitacional en el altiplano» En: *Unidades habitacionales mesoamericanas y sus áreas de actividad*. Linda Manzanilla editora. Universidad Autónoma de México. México D.F., pp. 193-220.
- NEGRO, Sandra (1991). «Arquitectura y sistemas constructivos en los asentamientos de la cultura Chancay». En: *Estudios sobre la cultura Chancay- Perú*. Krakow, pp. 57-82.
- VAN DALEN LUNA, Pieter (2002a). *Estudios de la arquitectura en el sitio arqueológico de Cuyo, valle medio del río Chancay*. Informe final presentado al Instituto Nacional de Cultura, 167 pp.

- VAN DALEN LUNA, Pieter (2002b). *Arqueología y etnohistoria de los periodos tardíos en la provincia de Huaral*. Municipalidad Distrital de Chancay. 20 pp. Republicado Revista CEAR, UNMSM, 2004.
- VAN DALEN LUNA, Pieter (2004). «Los valles de Huaura y Chancay dentro del imperio del Tawantinsuyu» En: *Boletín del Patronato de defensa del patrimonio cultural de los valles de Huaura y Ambar*. N° 16, año III, Junio, pp. 3-8.
- VAN DALEN LUNA, Pieter (2005). «Proceso cultural Prehispánico en Chancayllo, valle de Chancay.» *Kullpi. Investigaciones culturales en la provincia de Huaral y el Norte chico*. Año 2, No 2, mayo, Huaral, pp. 55-75.
- VAN DALEN LUNA, Pieter (2007a). «Reconocimiento arqueológico en la cuenca alta del río Chancay-Huaral (distritos de Atavillos Alto, Santa Cruz de Andamarca y Pacaraos). Nuevos datos para comprender los procesos socio-culturales Atavillos.» *Kullpi. Investigaciones culturales en la provincia de Huaral y el Norte chico*. Año 3, No 3, mayo, Huaral, pp. 57-148.
- VAN DALEN LUNA, Pieter (2007b). «Análisis de un quipu Tawantinsuyu procedente de Lauri, valle de Chancay.» *Kullpi. Investigaciones culturales en la provincia de Huaral y el Norte chico*. Año 3, No 3, mayo, Huaral, pp. 191-215.
- VAN DALEN LUNA, Pieter (2008). *Los ecosistemas arqueológicos en la cuenca baja del río Chancay – Huaral. Su importancia para el desarrollo de las formaciones sociales prehispánicas*. Ed. Gutemberg. Lima, 185 pp.
- VAN DALEN LUNA, Pieter (2009). «Sistemas de asentamiento en el valle medio del río Chancay.» *Revista Cultural Kullpi. Investigaciones culturales en la provincia de Huaral y el Norte Chico*, pp. 240-315. Año 4, No 4, Huaral, Setiembre del 2008. En prensa.
- VAN DALEN LUNA, Pieter (2010). «Análisis de un documento de extirpación de idolatrías procedente del complejo arqueológico Lumbrá, valle medio del río Chancay-Huaral.» *Investigaciones Sociales*. Revista del Instituto de Investigaciones Histórico Sociales. Facultad de Ciencias Sociales. Universidad nacional Mayor de San Marcos. N° 24, Agosto. Lima, pp. 151-170.
- VAN DALEN LUNA, Pieter (2011). «Resultados de las excavaciones en las plataformas con rampa Chancay en el sitio de Cuyo, valle medio del río Chancay-Huaral.» *Kullpi. Investigaciones culturales en la provincia de Huaral y el Norte Chico*. Pg. Año 5, No 5, Huaral, pp. 169-194.
- VAN DALEN LUNA, Pieter (2012). «Análisis arquitectónico y secuencias de ocupación en el sitio de Pampa de Animas – La wasa, Luríama, Campiña de santa María, valle de Huaura.» *Kullpi. Investigaciones culturales en la provincia de Huaral y el Norte Chico*. Pg. Año 6, No 6, Huaral, pp. 67-118.
- VAN DALEN LUNA, Pieter (2013a). «Investigaciones en el complejo arqueológico de Lumbrá, un asentamiento tardío del valle medio del río Chancay-Huaral.» *Investigaciones Sociales*. Revista del Instituto de Investigaciones Histórico Sociales. Facultad de Ciencias Sociales. Universidad nacional Mayor de San Marcos. N° 28, Agosto. Lima, pp. 151-170.
- VAN DALEN LUNA, Pieter (2013b) «Contextos funerarios Chancay en Macatón, valle Chancay-Huaral» En: *Arqueología y Sociedad* N° 25. Museo de Arqueología y Antropología, Universidad Nacional Mayor de San Marcos. Lima, pp. 259-302.
- Villar Córdova, Pedro (1982 [1935]). *Arqueología del departamento de Lima*. Ed. Atusparia, 2° edic. Lima
- WILK, Richard y Wendy ASHMORE (1988). «Household and community in the mesoamerican past». En: *Household and community in the mesoamerican past*. University of New Mexico Press, Albuquerque, pp. 5-25.



Figura 1: Foto satelital del sitio de Andoma con sus sectores conformantes.



Figuras 2 y 3: Vista de recintos domésticos Chancay en Andoma.



Figuras 4 y 5: Vista de recintos domésticos Chancay en Andoma.



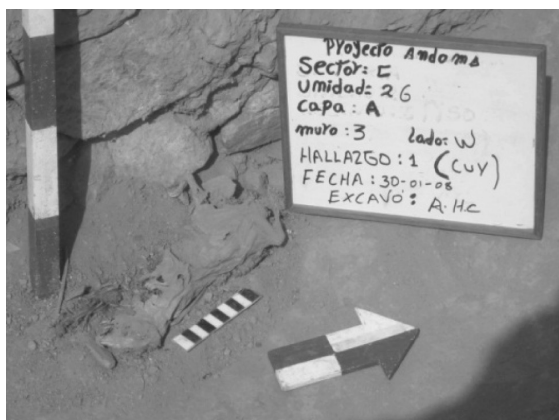
Figuras 6 y 7: Contextos funerarios intrusivos en el interior de recintos domésticos en Andoma.



Figuras 8 y 9: recintos con banqueta, sitio de Andoma.



Figuras 10 y 11: Depósitos en el interior de recintos, sitio de Andoma.



Figuras 12, 13 y 14: Ofrendas de animales en el interior de recintos, sitio de Andoma.



Figuras 15 y 16: Ofrendas cerámicas en el interior de áreas domésticas en Andoma.



Figuras 17 y 18: Excavación de recintos domésticos, Cuyo.



Figuras 19 y 20: Recintos domésticos en el sector A del sitio de Lumbra.

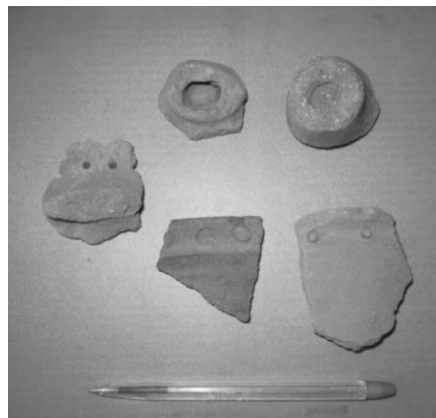


Figura 21 (izquierda): Estructura funeraria, interior de recinto, Lumbra. Figura 22 (centro): cerámica doméstica hallada al interior de los recintos del sector A, Lumbra. Figura 23 (derecha): Instrumentos de madera hallados al interior de recinto doméstico, sector A, Lumbra.